

表1-1 小学校第4学年

表1 個々の問題の概要及びその通過率(出題分類別)

表1-1 小学校第4学年

出題の分類

- 1 日常事象の考察に算数・数学を生かすこと  
 2 発展的・創造的に考えること  
 3 論理的に考えること  
 4 式や計算の意味を理解すること  
 5 数についての感覚を生かしたり、計算法則を活用したりすること  
 6 計算方法の理解や計算を処理すること

(参考)

冊子	問題番号	通し番号	出題のねらい	出題の分類						記述式	通過率	無解答率	学習指導要領	評価の観点			
				1	2	3	4	5	6					1	2	3	4
6	(1)	23	日常生活の中から図形を抽出し、その図形の性質を活用することができる								58.7	29.6	4年図形(1)ウ				
6	(2)	24	円について理解している								43.8	2.3	4年図形(1)ウ				
6	(3)	25	日常生活の中から図形を抽出し、その図形の性質を活用することができる								76.3	9.7	4年図形(1)ウ				
4	(1) 方法ア	9	数量の関係を式に表すことができる								92.3	1.6	目標				
4	(1) 方法イ	10	数量の関係を式に表すことができる								85.2	1.9	目標				
4	(2) 方法ア	11	数量の関係を図や式に表したり、発展的に考えたりすることができる								59.6	2.7	目標				
4	(2) 方法イ	12	数量の関係を図や式に表したり、発展的に考えたりすることができる								60.7	3.4	目標				
4	(3) 方法ア	13	数量の関係を式に表したり、発展的に考えたりすることができる								31.4	11.3	目標				
4	(3) 方法イ	14	数量の関係を式に表したり、発展的に考えたりすることができる								32.1	14.1	目標				
4	(4)	15	数量の関係を図や式に表したり、発展的に考えたりすることができる								64.9	4.8	目標				
4	(5)	16	数量の関係を式に表したり、発展的に考えたりすることができる								30.6	14.0	目標				
5	(1) ア	16	数量の関係を式に表すことができる								91.8	3.1	目標				
5	(1) イ	17	数量の関係を式に表すことができる								73.4	3.3	目標				
5	(2)	18	演繹的な考え方をを用いてきまりを説明することができる								17.5	30.8	目標				
6	(1)	19	場面に応じて計算することができる								94.1	2.1	目標				
6	(2)	20	帰納的な考え方をを用いてきまりをみつけることができる								41.6	23.9	目標				
6	(3)	21	帰納的な考え方をを用いてきまりをみつけることができる								53.5	26.2	目標				

表1-1 小学校第4学年

冊子	問題番号	通し番号	出題のねらい	出題の分類						記述式	通過率	無解答率	学習指導要領	評価の観点			
				1	2	3	4	5	6					1	2	3	4
	6 (4) 見つけ方	22	帰納的な考え方をを用いてきまりをみつけることができる								17.1	44.2	目標				
	6 (4) きまり	23	帰納的な考え方をを用いてきまりをみつけることができる								19.7	44.4	目標				
	5 (1)	17	演繹的な考え方をを用いて、結果を導き出すことができる								56.4	2.6	目標				
	5 (1)	18	演繹的な考え方をを用いて、結果を導き出すことができる								51.9	2.7	目標				
	5 (1)	19	演繹的な考え方をを用いて、結果を導き出すことができる								53.7	2.9	目標				
	5 (1)	20	演繹的な考え方をを用いて、結果を導き出すことができる								58.2	3.1	目標				
	5 (2)	21	演繹的な考え方をを用いて、結果を導き出すことができる								38.7	4.5	目標				
	5 (3)	22	演繹的な考え方をを用いて、結果を導き出すことができる								41.0	3.9	目標				
	2 (1)	5	具体的な場面で乗法や除法の意味を理解できる								69.4	0.9	4年数と計算(3)ア				
	2 (2)	6	具体的な場面で乗法や除法の意味を理解できる								66.8	1.0	4年数と計算(3)ア				
	2 (3)	7	具体的な場面で乗法や除法の意味を理解できる								74.5	1.1	3年数と計算(3)ア				
	2 (4)	8	具体的な場面で乗法や除法の意味を理解できる								33.1	1.4	4年数と計算(3)ア				
	2 (5)	9	具体的な場面で乗法や除法の意味を理解できる								65.2	1.4	3年数と計算(3)ア				
	1 (1) 式	1	具体的な場面で乗除先行のきまりが理解できる								68.4	1.8	4年数量関係(2)ア				
	1 (1) 答え	2	具体的な場面で乗除先行のきまりを用いて計算することができる								84.3	2.1	4年数量関係(2)ア				
	1 (2) 式	3	具体的な場面で乗除先行のきまりが理解できる								51.4	3.8	4年数量関係(2)ア				
	1 (2) 答え	4	具体的な場面で乗除先行のきまりを用いて計算することができる								63.0	4.3	4年数量関係(2)ア				
	4 (1) 工夫	12	整数の加法の計算を工夫して考えることができる								66.3	5.2	2年数と計算(2)イ				
	4 (1) 答え	13	整数の加法の計算を工夫して考えることができる								76.8	5.4	2年数と計算(2)イ				
	4 (2) 工夫	14	整数の加法の計算を工夫して考えることができる								63.5	8.0	3年数と計算(2)ア				
	4 (2) 答え	15	整数の加法の計算を工夫して考えることができる								71.4	8.2	3年数と計算(2)ア				
	1 (1)	1	整数の除法の計算をすることができる								73.8	6.3	4年数と計算(3)ア				

表1-1 小学校第4学年

冊子	問題番号	通し番号	出題のねらい	出題の分類						記述式	通過率	無解答率	学習指導要領	評価の観点			
				1	2	3	4	5	6					1	2	3	4
	1 (2)	2	乗除先行のきまりを用いて整数の計算をすることができる								76.0	2.1	4年数量関係(2)ア				
	1 (3)	3	小数の加法の計算をすることができる								95.6	0.8	4年数と計算(4)ウ				
	1 (4)	4	乗除先行のきまりを用いて整数の計算をすることができる								73.6	0.9	4年数量関係(2)ア				
	3 (1)	10	3位数÷2位数の筆算をすることができる								75.5	3.0	4年数と計算(3)ア				
	3 (2)	11	3位数÷2位数の筆算を4位数÷2位数に適応できる								51.1	10.5	4年数と計算(3)ア				
	2 (1)	5	具体的な場面で、除法の筆算の意味について理解している								9.6	3.0	4年数と計算(3)ア				
	2 (2)	6	具体的な場面で、除法の筆算の意味について理解している								24.3	3.7	4年数と計算(3)ア				
	3 (1)	7	2位数×2位数の筆算をすることができる								82.0	1.3	3年数と計算(3)ア				
	3 (2)	8	2位数×2位数の筆算を2位数×3位数に適応できる								51.1	3.8	3年数と計算(3)ア				

- (注) 1. 本表では、「出題の分類」1～6(中学校は1～9)の順に問題を並べている。
2. 「通過率」とは、問題ごとの正答、準正答者数の合計を解答者数で割った数値である(単位は%)。解答者数には、無解答であった者の数は含め、欠席者等の数は除いている。
3. 「無解答率」とは、問題ごとの無解答者の数の合計を解答者数で割った数値である(単位は%)。
4. 「学習指導要領」の欄には、問題の内容に照らして、学習指導要領における算数・数学の目標、内容を当てはめている。
5. 「評価の観点」とは、『小学校児童指導要録、中学校生徒指導要録、高等学校生徒指導要録、中等教育学校生徒指導要録並びに盲学校、聾学校及び養護学校の小学部児童指導要録、中学部生徒指導要録及び高等部生徒指導要録の改善等について』(平成13年文部科学省初等中等教育局長通知)に示された、児童生徒の学習状況の評価の観点を指す。内容は以下のとおり。
- 小学校 1算数への関心・意欲・態度  
2 数学的な考え方  
3 数量や図形についての表現・処理  
4 数量や図形についての知識・理解
- 中学校 1 数学への関心・意欲・態度  
2 数学的な見方や考え方  
3 数学的な表現・処理  
4 数量、図形などについての知識・理解
6. 上記については、以下の表において同様。

表1-2 小学校第5学年

表1-2 小学校第5学年

## 出題の分類

- 1 日常事象の考察に算数・数学を生かすこと  
 2 発展的・創造的に考えること  
 3 論理的に考えること  
 4 式や計算の意味を理解すること  
 5 数についての感覚を生かしたり、計算法則を活用したりすること  
 6 計算方法の理解や計算を処理すること

(参考)

冊子	問題番号	通し番号	出題のねらい	出題の分類						記述式	通過率	無解答率	学習指導要領	評価の観点			
				1	2	3	4	5	6					1	2	3	4
	5 (1)	17	割合について理解している								91.2	4.3	5年数量関係(2)				
	5 (1)	18	割合について理解している								58.7	8.9	5年数量関係(2)				
	5 (1)	19	割合について理解している								73.0	7.6	5年数量関係(2)				
	5 (2)	20	割合について理解している								50.7	14.8	5年数量関係(2)				
	5 (3) 式	21	数量の関係についての問題を解決することができる								35.2	22.3	5年数量関係(2)				
	5 (3) 入園者数	22	数量の関係についての問題を解決することができる								37.9	25.8	5年数量関係(2)				
	7 (1)	31	図形の性質を利用して、日常生活の問題を解決することができる								49.7	11.1	5年図形(1)				
	7 (2)	32	図形の性質を利用して、日常生活の問題を解決することができる								22.6	32.1	5年図形(1)				
	7 (4)	33	図形の性質を利用して、日常生活の問題を解決することができる								23.7	22.6	5年図形(1)				
	6 (1)	23	数量の関係を式に表すことができる								67.2	6.1	目標				
	6 (1)	24	数量の関係を式に表すことができる								65.8	6.9	目標				
	6 (2) 式	25	数量の関係を発展的に考えることができる								48.6	11.1	目標				
	6 (2) 答え	26	数量の関係を発展的に考えることができる								48.0	11.9	目標				
	6 (3)	27	数量の関係を図に表すことができる								57.1	23.7	目標				
	6 (4) 図	28	数量の関係を、場面を変えて発展的に考えることができる								41.9	32.9	目標				
	6 (4) 式	29	数量の関係を、場面を変えて発展的に考えることができる								37.5	11.4	目標				
	6 (5)	30	数量の関係を、場面を変えて発展的に考えることができる								24.3	16.5	目標				
	3 (1) 方法ア	7	数量の関係を式に表すことができる								95.5	1.1	目標				

表1-2 小学校第5学年

冊子	問題番号	通し番号	出題のねらい	出題の分類						記述式	通過率	無解答率	学習指導要領	評価の観点			
				1	2	3	4	5	6					1	2	3	4
	3 (1) 方法イ	8	数量の関係を式に表すことができる								90.2	1.3	目標				
	3 (2) 方法ア	9	数量の関係を図や式に表したり、発展的に考えたりすることができる								76.7	2.0	目標				
	3 (2) 方法イ	10	数量の関係を図や式に表したり、発展的に考えたりすることができる								76.2	2.9	目標				
	3 (3) 方法ア	11	数量の関係を式に表したり、発展的に考えたりすることができる								51.8	10.4	目標				
	3 (3) 方法イ	12	数量の関係を式に表したり、発展的に考えたりすることができる								49.0	12.6	目標				
	3 (4)	13	数量の関係を図や式に表したり、発展的に考えたりすることができる								77.4	4.0	目標				
	3 (5)	14	数量の関係を式に表したり、発展的に考えたりすることができる								50.8	15.2	目標				
	4 (1) 式	15	平行四辺形の面積の求め方を理解している								81.4	3.3	5年量と測定(1)				
	4 (1) 答え	16	平行四辺形の面積の求め方を理解している								82.9	3.2	5年量と測定(1)				
	4 (1) 式	17	三角形の面積の求め方を理解している								75.2	5.3	5年量と測定(1)				
	4 (1) 答え	18	三角形の面積の求め方を理解している								75.8	5.3	5年量と測定(1)				
	4 (2) あ	19	平行四辺形の面積の求め方を考えることができる								63.5	1.9	5年量と測定(1)				
	4 (2) い	20	平行四辺形の面積の求め方を考えることができる								80.4	1.6	5年量と測定(1)				
	4 (2) う	21	三角形の面積の求め方を考えることができる								60.6	2.0	5年量と測定(1)				
	4 (2) え	22	三角形の面積の求め方を考えることができる								67.6	1.9	5年量と測定(1)				
	4 (3) 求め方	23	平行四辺形・三角形の求積方法をもとに、台形の面積の求め方を考えることができる								34.3	8.7	5年量と測定(1)				
	4 (3) 面積	24	平行四辺形・三角形の求積方法をもとに、台形の面積の求め方を考えることができる								44.3	11.1	5年量と測定(1)				
	5 (1)	25	三角形の内角の和について理解している								51.5	26.9	5年図形(1)				
	5 (2) 大きさ	26	角の大きさについて理解している								80.8	9.9	5年図形(1)				
	5 (2) 式	27	四角形の内角の和を求めるために、三角形に分割して考えることができる								27.1	29.7	5年図形(1)				
	5 (3)	28	四角形の内角の和の求め方を考えることができる								19.7	34.1	5年図形(1)				

表1-2 小学校第5学年

冊子	問題番号	通し番号	出題のねらい	出題の分類						記述式	通過率	無解答率	学習指導要領	評価の観点			
				1	2	3	4	5	6					1	2	3	4
	5 (4) 求め方	29	五角形の内角の和の求め方を考えることができる								41.1	28.0	5年図形(1)				
	5 (4) 答え	30	五角形の内角の和の求め方を考えることができる								45.8	31.9	5年図形(1)				
	4 (1)	12	場面に応じて計算することができる								96.2	0.8	目標				
	4 (2)	13	帰納的な考え方をを用いてきまりを見つけることができる								51.9	18.5	目標				
	4 (3)	14	帰納的な考え方をを用いてきまりを見つけることができる								57.9	24.9	目標				
	4 (4) 見つけ方	15	帰納的な考え方をを用いてきまりを見つけることができる								23.2	40.9	目標				
	4 (4) きまり	16	帰納的な考え方をを用いてきまりを見つけることができる								30.0	41.4	目標				
	6 (1) ア	31	数量の関係を式に表すことができる								89.4	5.9	目標				
	6 (1) イ	32	数量の関係を式に表すことができる								70.0	6.0	目標				
	6 (2)	33	演繹的な考え方をを用いてきまりを説明することができる								25.1	40.9	目標				
	2 (1)	5	具体的な場面で小数の乗法や除法の意味を理解できる								47.2	2.5	5年数と計算(3)イ				
	2 (2)	6	具体的な場面で小数の乗法や除法の意味を理解できる								62.8	1.4	5年数と計算(3)イ				
	2 (3)	7	具体的な場面で小数の乗法や除法の意味を理解できる								51.4	2.2	5年数と計算(3)イ				
	2 (4)	8	具体的な場面で小数の乗法や除法の意味を理解できる								28.1	1.9	5年数と計算(3)イ				
	2 (5)	9	具体的な場面で小数の乗法や除法の意味を理解できる								62.2	2.5	5年数と計算(3)イ				
	1 (1)	1	具体的な場面で乗除先行のきまりが理解できる								82.5	0.7	4年数量関係(2)ア 5年数と計算(3)				
	1 (2)	2	具体的な場面で乗除先行のきまりを用いて計算することができる								73.4	0.9	4年数量関係(2)ア 5年数と計算(3)				
	2 (1) 工夫	3	計算の法則を用いて、計算を工夫することができる								61.8	9.0	5年数量関係(1)				
	2 (1) 答え	4	計算の法則を用いて、計算を工夫することができる								64.6	10.6	5年数量関係(1)				
	2 (2) 工夫	5	計算の法則を用いて、計算を工夫することができる								60.6	12.4	5年数量関係(1)				
	2 (2) 答え	6	計算の法則を用いて、計算を工夫することができる								64.9	13.1	5年数量関係(1)				

表1-2 小学校第5学年

冊子	問題番号	通し番号	出題のねらい	出題の分類						記述式	通過率	無解答率	学習指導要領	評価の観点			
				1	2	3	4	5	6					1	2	3	4
	1 (1)	1	小数の乗法の計算をすることができる								91.4	0.9	5年数と計算(3)ウ				
	1 (2)	2	乗除先行のきまりを用いて小数の計算をすることができる								62.4	1.1	4年数量関係(2)ア 5年数と計算(3)ウ				
	1 (3)	3	同分母分数の加法の計算をすることができる								97.9	0.8	5年数と計算(4)				
	1 (4)	4	乗除先行のきまりを用いて整数の計算をすることができる								66.0	0.9	4年数量関係(2)ア				
	3 (1)	10	小数第1位までの乗法の筆算ができる								84.0	0.3	5年数と計算(3)				
	3 (2)	11	小数第1位までの乗法の筆算を、小数第2位までの乗法に適用できる								55.9	0.8	5年数と計算(3)				

表1-3 小学校第6学年

表1-3 小学校第6学年

## 出題の分類

- 1 日常事象の考察に算数・数学を生かすこと  
 2 発展的・創造的に考えること  
 3 論理的に考えること  
 4 式や計算の意味を理解すること  
 5 数についての感覚を生かしたり、計算法則を活用したりすること  
 6 計算方法の理解や計算を処理すること

(参考)

冊子	問題番号	通し番号	出題のねらい	出題の分類						記述式	通過率	無解答率	学習指導要領	評価の観点			
				1	2	3	4	5	6					1	2	3	4
	5 (1)	17	図形の概形をとらえることができる								89.0	1.7	6年量と測定(1)				
	5 (2)	18	図形の概形をとらえることができる								88.4	3.4	6年量と測定(1)				
	5 (3) 名前	19	図形の概形をとらえることができる								83.1	6.1	6年量と測定(1)				
	5 (3) 図	20	図形の概形をとらえることができる								73.5	13.1	6年量と測定(1)				
	5 (4) 式	21	概形をもとに面積を求めることができる								70.8	6.4	6年量と測定(1)				
	5 (4) 面積	22	概形をもとに面積を求めることができる								70.7	6.1	6年量と測定(1)				
	3 (1)	8	単位量当たりの考えを用いて問題解決ができる								58.6	11.1	6年量と測定(3)ア				
	3 (2)	9	単位量当たりの考えを用いて問題解決ができる								64.1	10.4	6年量と測定(3)ア				
	4 (1) 番号	10	問題を解くために必要な情報を選択することができる								84.4	2.2	目標				
	4 (1) 式	11	選択した情報を用いて問題解決ができる								81.1	5.8	目標				
	4 (1) 答え	12	選択した情報を用いて問題解決ができる								81.0	6.2	目標				
	4 (2) 番号	13	問題を解くために必要な情報をすべて選択することができる								61.1	6.6	目標				
	4 (2) 式	14	選択した情報を用いて問題解決ができる								50.6	16.8	目標				
	4 (2) 答え	15	選択した情報を用いて問題解決ができる								50.1	21.3	目標				
	7 (1) 方法ア	24	数量の関係を式に表すことができる								90.2	4.2	目標				
	7 (1) 方法イ	25	数量の関係を式に表すことができる								85.5	4.6	目標				
	7 (2) 方法ア	26	数量の関係を図や式に表したり、発展的に考えたりすることができる								73.8	5.9	目標				
	7 (2) 方法イ	27	数量の関係を図や式に表したり、発展的に考えたりすることができる								73.5	6.8	目標				



表1-3 小学校第6学年

冊子	問題番号	通し番号	出題のねらい	出題の分類						記述式	通過率	無解答率	学習指導要領	評価の観点			
				1	2	3	4	5	6					1	2	3	4
	7 (3) 方法ア	28	数量の関係を式に表したり、発展的に考えたりすることができる								49.0	14.7	目標				
	7 (3) 方法イ	29	数量の関係を式に表したり、発展的に考えたりすることができる								47.6	17.0	目標				
	7 (4)	30	数量の関係を図や式に表したり、発展的に考えたりすることができる								70.6	10.9	目標				
	7 (5)	31	数量の関係を式に表したり、発展的に考えたりすることができる								46.4	21.6	目標				
	4 (1)	12	場面に応じて計算することができる								96.8	0.9	目標				
	4 (2)	13	帰納的な考え方をを用いてきまりを見つけることができる								56.5	16.1	目標				
	4 (3)	14	帰納的な考え方をを用いてきまりを見つけることができる								64.5	22.2	目標				
	4 (4) 見つけ方	15	帰納的な考え方をを用いてきまりを見つけることができる								33.2	34.5	目標				
	4 (4) きまり	16	帰納的な考え方をを用いてきまりを見つけることができる								37.0	33.1	目標				
	6 (1) ア	23	数量の関係を式に表すことができる								94.2	2.7	目標				
	6 (1) イ	24	数量の関係を式に表すことができる								75.3	2.8	目標				
	6 (2)	25	演繹的な考え方をを用いてきまりを説明することができる								33.4	29.9	目標				
	7 (1)	26	演繹的な考え方をを用いて、結果を導き出すことができる								68.2	3.7	目標				
	7 (1)	27	演繹的な考え方をを用いて、結果を導き出すことができる								60.9	3.8	目標				
	7 (1)	28	演繹的な考え方をを用いて、結果を導き出すことができる								67.1	4.0	目標				
	7 (1)	29	演繹的な考え方をを用いて、結果を導き出すことができる								68.8	4.1	目標				
	7 (2)	30	演繹的な考え方をを用いて、結果を導き出すことができる								50.3	5.1	目標				
	7 (3)	31	演繹的な考え方をを用いて、結果を導き出すことができる								52.7	5.2	目標				
	5 (1)	16	演繹的な考え方をを用いて、結果を導き出すことができる								75.2	7.5	目標				
	5 (2)	17	演繹的な考え方をを用いて、結果を導き出すことができる								87.5	2.2	目標				

表1-3 小学校第6学年

冊子	問題番号	通し番号	出題のねらい	出題の分類						記述式	通過率	無解答率	学習指導要領	評価の観点			
				1	2	3	4	5	6					1	2	3	4
	6 (1)	18	条件のとおりに作図することができる								88.6	3.2	目標				
	6 (2)	19	帰納的な考え方をういてきまりをみつけることができる								33.0	36.2	目標				
	6 (3) 図	20	帰納的な考え方をういてきまりをみつけることができる								62.0	9.1	目標				
	6 (3) 個数	21	帰納的な考え方をういてきまりをみつけることができる								60.9	12.6	目標				
	6 (4) 求め方	22	帰納的な考え方をういてきまりをみつけることができる								36.5	46.0	目標				
	6 (4) 個数	23	帰納的な考え方をういてきまりをみつけることができる								44.6	36.3	目標				
2	(1)	5	具体的な場面で小数の除法の意味を理解できる								82.9	2.5	6年数と計算(3)イ				
2	(2)	6	具体的な場面で整数の除法の意味を理解できる								59.8	11.4	6年数と計算(3)イ				
2	(3)	7	具体的な場面で分数の除法の意味を理解できる								61.0	9.0	6年数と計算(3)イ				
1	(1)	1	具体的な場面で小数の乗法や除法の意味を理解できる								58.5	1.4	5年数と計算(3)イ				
1	(2)	2	具体的な場面で小数の乗法や除法の意味を理解できる								66.6	1.1	5年数と計算(3)イ				
1	(3)	3	具体的な場面で小数の乗法や除法の意味を理解できる								57.3	1.4	5年数と計算(3)イ				
1	(4)	4	具体的な場面で小数の乗法や除法の意味を理解できる								24.0	1.4	5年数と計算(3)イ				
1	(5)	5	具体的な場面で小数の乗法や除法の意味を理解できる								66.1	1.5	5年数と計算(3)イ				
3	(1) 計算	8	小数の積の大きさを見積もることができる								90.2	1.8	6年数と計算(4)ア				
3	(1) 答え	9	小数の積の大きさを見積もることができる								81.6	2.2	6年数と計算(4)ア				
3	(2) 計算	10	小数の積の大きさを見積もることができる								78.2	8.4	6年数と計算(4)ア				
3	(2) 番号	11	小数の積の大きさを見積もることができる								72.6	6.7	6年数と計算(4)ア				
2	工夫	6	具体的な場面で計算法則を活用して計算を工夫することができる								51.1	9.6	5年数量関係				
2	答え	7	具体的な場面で計算法則を活用して計算を工夫することができる								57.4	7.5	5年数量関係				
1	(1)	1	異分母分数の減法の計算をすることができる								85.0	1.5	6年数と計算(2)ウ				

表1-3 小学校第6学年

冊子	問題番号	通し番号	出題のねらい	出題の分類						記述式	通過率	無解答率	学習指導要領	評価の観点			
				1	2	3	4	5	6					1	2	3	4
	1 (2)	2	分数の乗法の計算をすることができる								91.6	1.2	6年数と計算(3)ウ				
	1 (3)	3	乗除先行のきまりを用いて分数の計算をすることができる								46.4	6.0	4年数量関係(2)ア 6年数と計算(3)ウ				
	1 (4)	4	乗除先行のきまりを用いて整数の計算をすることができる								58.1	0.9	4年数量関係(2)ア				

表1-4 中学校第1学年

表1-4 中学校第1学年

出題の分類

- 1 日常事象の考察に算数・数学を生かすこと
- 2 算数・数学の世界で事象を考察すること
- 3 論理的に考えること
- 4 式の意味を考察すること
- 5 計算の結果を考察すること
- 6 計算の対象を理解すること
- 7 計算のきまりや仕方を理解すること
- 8 計算を処理すること
- 9 上記1～8以外に関すること

(参考)

冊子	問題番号	通し番号	出題のねらい	出題の分類									記述式	通過率	無解答率	学習指導要領	評価の観点				
				1	2	3	4	5	6	7	8	9					1	2	3	4	
	2	4	日常事象とグラフとの関係をとらえることができる												22.7	0.9	1年数量関係(1)				
	7 (1)	12	日常事象の考察のために必要な数量を取り出し、それをもとに答えを求めることができる												64.7	1.6	1年数量関係(1)				
	7 (2)	13	日常事象の考察のために必要な数量を取り出し、それをもとに答えを求めることができる												54.6	11.7	1年数量関係(1)エ				
	8 (1)	14	地図の縮尺を用いて実際の長さを求めるという日常的な場面で、比例の関係をとりえることができる												32.2	13.9	1年数量関係(1)エ				
	8 (2)	15	地図の縮尺を用いて実際の長さを求めるという日常的な場面で、比例の関係を活用できる												42.4	19.2	1年数量関係(1)エ				
	3 (1)	5	平均の代表値としての意味について正しく理解し、判断することができる												64.1	0.7	6年数量関係(3)				
	3 (2)	6	平均の代表値としての意味について正しく理解し、判断することができる												76.5	0.8	6年数量関係(3)				
	3 (3)	7	平均の代表値としての意味について正しく理解し、判断することができる												33.1	4.4	6年数量関係(3)				
	4	8	日常事象とグラフとの関係をとらえることができる												22.0	3.7	1年数量関係(1)				
	8 (1)	12	最大になる場合を図に正しく表すことができる												86.3	6.6	1年目標(2)				
	8 (2)	13	帰納的に考えてきまりを見つけることができる												44.2	9.2	1年目標(2)				
	2	4	日常事象とグラフとの関係をとらえることができる												22.7	0.9	1年数量関係(1)				

再掲

表1-4 中学校第1学年

冊子	問題番号	通し番号	出題のねらい	出題の分類									記述式	通過率	無解答率	学習指導要領	評価の観点					
				1	2	3	4	5	6	7	8	9					1	2	3	4		
	4 (1)	8	式を使って理由を論理的に説明することができる												54.4	20.2	1年目標(1)					
	4 (2)	9	正しくない理由を反例をあげて説明することができる												38.3	3.5	1年目標(1)					
	12 (1)	23	日常事象の考察で、推移律を用いて論理的に考えることができる												81.7	6.7	1年目標(2)					
	12 (2)	24	日常事象の考察で、推移律を用いて論理的に考えることができる												81.1	3.7	1年目標(2)					
	12 (3)	25	日常事象の考察で、推移律を用いて論理的に考えることができる												0.3	6.4	1年目標(2)					
	4	8	日常事象とグラフとの関係をとらえることができる												22.0	3.7	1年数量関係(1)					再掲
	8 (1)	12	最大になる場合を図に正しく表すことができる												86.3	6.6	1年目標(2)					再掲
	8 (2)	13	帰納的に考えてきまりを見つけることができる												44.2	9.2	1年目標(2)					再掲
	1 (2)	2	方程式の立式につながる素地として1本の式で表すことができる												81.2	1.4	1年数と式(2)					
	10 (1)	19	方程式の応用場面で、立式の手順が利用できる												57.2	8.4	1年数と式(3)ウ					
	10 (2)	20	方程式の応用場面で、立式の手順が利用できる												51.1	11.8	1年数と式(3)ウ					
	10 (3)	21	方程式の応用場面で、立式の手順が利用できる												34.5	27.1	1年数と式(3)ウ					
	2	4	方程式をつくることができる												63.1	5.0	1年数と式(3)					
	6	10	題意にあった式を選択することができる												35.4	1.6	1年数と式(2)イ					
	11 (1)	18	具体的な場面に即して演算決定し、適切な文字式を選択することができる												67.3	2.0	1年数と式(2)イ					
	11 (2)	19	具体的な場面に即して演算決定し、適切な文字式を選択することができる												78.4	2.1	1年数と式(2)イ					
	11 (3)	20	具体的な場面に即して演算決定し、適切な文字式を選択することができる												49.8	2.3	1年数と式(2)イ					
	11 (4)	21	具体的な場面に即して演算決定し、適切な文字式を選択することができる												67.8	2.7	1年数と式(2)イ					

表1-4 中学校第1学年

冊子	問題番号	通し番号	出題のねらい	出題の分類									記述式	通過率	無解答率	学習指導要領	評価の観点				
				1	2	3	4	5	6	7	8	9					1	2	3	4	
	3 (1)	5	$5 + a$ の値を正しく判断することができる												78.8	0.7	1年数と式(2)ア				
	3 (2)	6	$5 + a$ の値を正しく判断することができる												77.3	0.8	1年数と式(2)ア				
	3 (3)	7	$5 + a$ の値を正しく判断することができる												74.9	0.8	1年数と式(2)ア				
	1 (1)	1	$5 - a$ の値を正しく判断することができる												81.0	0.3	1年数と式(2)ア				
	1 (2)	2	$5 - a$ の値を正しく判断することができる												68.9	0.3	1年数と式(2)ア				
	1 (3)	3	$5 - a$ の値を正しく判断することができる												82.6	0.3	1年数と式(2)ア				
	7	11	方程式の解が負の数になる場合の意味を考慮することができる												44.0	5.5	1年数と式(3)ウ				
	9 (1)	14	文字の値が負の定数のとき、文字式の値を求めることができる												76.9	5.4	1年数と式(1)ア				
	9 (2)	15	文字の値が正で未定のとき、文字式 $5 + a$ の値を数直線上で定めることができる												68.7	10.6	1年数と式(1)ア				
	9 (3)	16	文字の値が負で未定のとき、文字式 $5 + a$ の値を数直線上で定めることができる												61.3	11.3	1年数と式(1)ア				
	12	22	図形の性質を文字式から読み取ることができる												20.7	35.9	1年数と式(2)				
	3 (1)	5	$5 + a$ の値を正しく判断することができる												78.8	0.7	1年数と式(2)ア				再掲
	3 (2)	6	$5 + a$ の値を正しく判断することができる												77.3	0.8	1年数と式(2)ア				再掲
	3 (3)	7	$5 + a$ の値を正しく判断することができる												74.9	0.8	1年数と式(2)ア				再掲
	8 (1)	14	地図の縮尺を用いて実際の長さを求めるという日常的な場面で、比例の関係をとらえることができる												32.2	13.9	1年数量関係(1)エ				再掲
	8 (2)	15	地図の縮尺を用いて実際の長さを求めるという日常的な場面で、比例の関係を活用できる												42.4	19.2	1年数量関係(1)エ				再掲
	9 (1)	16	正の数の大小関係を理解できる												97.6	0.8	1年数と式(1)ア				
	9 (2)	17	正負の数の大小関係を理解できる												76.4	1.9	1年数と式(1)ア				

表1-4 中学校第1学年

冊子	問題番号	通し番号	出題のねらい	出題の分類									記述式	通過率	無解答率	学習指導要領	評価の観点					
				1	2	3	4	5	6	7	8	9					1	2	3	4		
	9 (3)	18	正負の数の大小関係を理解できる												78.1	1.4	1年数と式(1)ア					
	1 (1)	1	5 - aの値を正しく判断することができる												81.0	0.3	1年数と式(2)ア					再掲
	1 (2)	2	5 - aの値を正しく判断することができる												68.9	0.3	1年数と式(2)ア					再掲
	1 (3)	3	5 - aの値を正しく判断することができる												82.6	0.3	1年数と式(2)ア					再掲
	1 (1)	1	乗除先行のきまりを理解し正の数の計算ができる												81.1	0.3	4年数量関係(2)ア					
	1 (2)	3	乗除先行のきまりを理解し正の数の計算ができる												93.2	1.6	1年数と式(2)					
	5	9	乗除先行のきまりを理解し正負の数の計算ができる												77.8	2.1	1年数と式(1)イ					
	5	10	文字の項と定数項からなる文字式の減法の計算ができる												53.2	2.2	1年数と式(2)ウ					
	6	11	回転体の見取図を正しくとらえることができる												63.9	0.3	1年図形(2)イ					
	11	22	比例の式とグラフを正しく対応づけることができる												27.6	11.9	1年数量関係(1)ウ					
	10	17	回転体とその名称を正しく対応させることができる												34.7	1.9	1年図形(2)イ					

(注) 中学校については、該当する「出題の分類」が重複している問題があり、それぞれの分類について掲載した。2度目の掲載のものは欄外に「再掲」と示している。

表1-5 中学校第2学年

表1-5 中学校第2学年

出題の分類

- 1 日常事象の考察に算数・数学を生かすこと
- 2 算数・数学の世界で事象を考察すること
- 3 論理的に考えること
- 4 式の意味を考察すること
- 5 計算の結果を考察すること
- 6 計算の対象を理解すること
- 7 計算のきまりや仕方を理解すること
- 8 計算を処理すること
- 9 上記1～8以外に関すること

(参考)

冊子	問題番号	通し番号	出題のねらい	出題の分類									記述式	通過率	無解答率	学習指導要領	評価の観点			
				1	2	3	4	5	6	7	8	9					1	2	3	4
	6	9	日常事象とグラフとの関係をとらえることができる											32.7	9.9	1年数量関係(1)				
	7 (1)	10	地図の縮尺を用いて実際の長さを求めるという日常的な場面で、比例の関係をとらえることができる											31.7	12.8	1年数量関係(1)エ				
	7 (2)	11	地図の縮尺を用いて実際の長さを求めるという日常的な場面で、比例の関係を活用できる											41.9	15.7	1年数量関係(1)エ				
	3	4	日常事象とグラフとの関係をとらえることができる											27.9	4.8	1年数量関係(1)				
	3 (1)	4	最大になる場合を図に正しく表すことができる											82.2	9.3	1年目標(2)				
	3 (2)	5	帰納的に考えてきまりを見つけることができる											45.7	10.0	1年目標(2)				
	8 (1)	12	証明の一部を変更して新しい問題の証明を構成することができる											22.4	17.0	2年図形(2)ア				
	8 (2)	13	他の図形に置き換えても同様の性質が成り立つ理由を考えることができる											57.7	15.0	2年図形(2)ア				
	5 (1)	8	事象を数値化して考えることができる											52.2	7.4	2年目標(2)				
	5 (2)	9	きまりをもとにして論理的に考えることができる											46.4	23.7	2年目標(2)				
	9 (1)	16	変域をグラフ上に表現することができる											58.8	21.7	2年数量関係(1)イ				
	9 (2)	17	一次関数でxに対するyの変域を求めることができる											55.2	23.0	2年数量関係(1)イ				
	3 (1)	4	最大になる場合を図に正しく表すことができる											82.2	9.3	1年目標(2)				再掲
	3 (2)	5	帰納的に考えてきまりを見つけることができる											45.7	10.0	1年目標(2)				再掲



表1-5 中学校第2学年

冊子	問題番号	通し番号	出題のねらい	出題の分類									記述式	通過率	無解答率	学習指導要領	評価の観点					
				1	2	3	4	5	6	7	8	9					1	2	3	4		
	5 (1)	7	数学的な場面で、推移律を用いて論理的に考察することができる												46.5	24.1	2年図形(2)					
	5 (2)	8	数学的な場面で、推移律を用いて論理的に考察することができる												46.5	30.0	2年図形(2)					
	6	9	日常事象とグラフとの関係をとらえることができる												32.7	9.9	1年数量関係(1)					再掲
	8 (2)	13	他の図形に置き換えても同様の性質が成り立つ理由を考察することができる												57.7	15.0	2年図形(2)ア					再掲
	9 (1)	14	日常事象の考察で、推移律を用いて論理的に考察することができる												85.9	6.5	1年目標(2)					
	9 (2)	15	日常事象の考察で、推移律を用いて論理的に考察することができる												85.0	3.0	1年目標(2)					
	9 (3)	16	日常事象の考察で、推移律を用いて論理的に考察することができる												0.1	4.8	1年目標(2)					
	3	4	日常事象とグラフとの関係をとらえることができる												27.9	4.8	1年数量関係(1)					再掲
	5 (1)	8	事象を数式化して考察することができる												52.2	7.4	2年目標(2)					再掲
	5 (2)	9	きまりをもとにして論理的に考察することができる												46.4	23.7	2年目標(2)					再掲
	8	15	証明の方針をもとにして証明することができる												63.9	17.9	2年図形(2)ア					
	1 (1)	1	偶数を文字式で表すことができる												51.9	19.0	2年数と式(1)イ					
	1 (2)	2	奇数を文字式で表すことができる												41.0	22.9	2年数と式(1)イ					
	4 (1)	5	方程式の応用場面で、立式の手順が利用できる												68.7	9.1	1年数と式(3)ウ					
	4 (2)	6	方程式の応用場面で、立式の手順が利用できる												57.7	11.3	1年数と式(3)ウ					
	4 (3)	7	方程式の応用場面で、立式の手順が利用できる												40.9	27.6	1年数と式(3)ウ					
	11	18	図形の性質を文字式から読み取ることができる												23.0	44.7	1年数と式(2)					
	6 (2)	13	文字を用いて計算することで、問題の一般的な仕組みを見抜くことができる												49.1	5.0	2年数と式(1)イ					

表1-5 中学校第2学年

冊子	問題番号	通し番号	出題のねらい	出題の分類									記述式	通過率	無解答率	学習指導要領	評価の観点			
				1	2	3	4	5	6	7	8	9					1	2	3	4
	10	18	文字式による説明を振り返って、文字式の意味を読み取ることができる											52.2	18.0	2年数と式(1)ウ				
	1 (1)	1	偶数を文字式で表すことができる											51.9	19.0	2年数と式(1)イ				再掲
	1 (2)	2	奇数を文字式で表すことができる											41.0	22.9	2年数と式(1)イ				再掲
	7 (1)	10	地図の縮尺を用いて実際の長さを求めるという日常的な場面で、比例の関係をとらえることができる											31.7	12.8	1年数量関係(1)エ				再掲
	7 (2)	11	地図の縮尺を用いて実際の長さを求めるという日常的な場面で、比例の関係を活用できる											41.9	15.7	1年数量関係(1)エ				再掲
	12	19	文字式を変形するにあたって、結論を意味する文字式を求めることができる											49.9	19.4	2年数と式(1)ウ				
	6 (1)	10	数量の関係を文字を用いて表すことができる											70.2	16.6	2年数と式(1)イ				
	6 (1)	11	数量の関係を文字を用いて表すことができる											68.0	17.1	2年数と式(1)イ				
	6 (1)	12	単項式の乗法の計算をすることができる											47.4	21.5	2年数と式(1)イ				
	6 (2)	13	文字を用いて計算することで、問題の一般的な仕組みを見抜くことができる											49.1	5.0	2年数と式(1)イ				再掲
	4	6	連立方程式の解の求め方を考え、それを説明することができる											77.7	16.7	2年数と式(2)イ				
	12	19	文字式を変形するにあたって、結論を意味する文字式を求めることができる											49.9	19.4	2年数と式(1)ウ				再掲
	1 (1)	1	乗除先行のきまりを理解し正負の数の計算ができる											77.6	2.1	1年数と式(1)イ				
	2	3	与えられた解が連立方程式の解であるかを答え、それを説明することができる											64.1	5.8	2年数と式(2)ア				
	2	3	文字の項と定数項からなる文字式の減法の計算ができる											74.4	1.6	1年数と式(2)ウ				
	1 (2)	2	文字式の減法の計算ができる											74.8	2.1	2年数と式(1)ア				

表1-5 中学校第2学年

冊子	問題番号	通し番号	出題のねらい	出題の分類									記述式	通過率	無解答率	学習指導要領	評価の観点				
				1	2	3	4	5	6	7	8	9					1	2	3	4	
	10	17	円錐の体積を求めることができる												36.2	21.5	1年図形(2)ウ				
	7	14	円錐と円柱の体積の関係を理解している												51.5	9.3	1年図形(2)ウ				

表1-6 中学校第3学年

出題の分類

- 1 日常事象の考察に算数・数字を生かすこと
- 2 算数・数学の世界で事象を考察すること
- 3 論理的に考えること
- 4 式の意味を考察すること
- 5 計算の結果を考察すること
- 6 計算の対象を理解すること
- 7 計算のきまりや仕方を理解すること
- 8 計算を処理すること
- 9 上記1～8以外に関すること

(参考)

冊子	問題番号	通し番号	出題のねらい	出題の分類									記述式	通過率	無解答率	学習指導要領	評価の観点				
				1	2	3	4	5	6	7	8	9					1	2	3	4	
	3	4	日常事象とグラフとの関係をとらえることができる												47.5	0.4	1年数量関係(1)				
	5(1)	7	地図の縮尺を用いて実際の長さを求めるという日常的な場面で、比例の関係をとらえることができる												75.4	7.1	1年数量関係(1)エ				
	5(2)	8	地図の縮尺を用いて実際の長さを求めるという日常的な場面で、比例の関係を活用できる												60.5	7.1	1年数量関係(1)エ				
	7(1)	11	平均の代表値としての意味について正しく理解し、判断することができる												75.7	0.7	6年数量関係(3)				
	7(2)	12	平均の代表値としての意味について正しく理解し、判断することができる												81.8	0.8	6年数量関係(3)				
	7(3)	13	平均の代表値としての意味について正しく理解し、判断することができる												45.0	4.1	6年数量関係(3)				
	10	16	日常事象とグラフとの関係をとらえることができる												39.3	2.9	1年数量関係(1)				
	8(1)	14	証明の一部を変更して新しい問題の証明を構成することができる												32.8	15.2	2年図形(2)ア				
	8(2)	15	他の図形に置き換えても同様の性質が成り立つ理由を考えることができる												63.8	7.1	2年図形(2)ア				
	12(1)	22	最大になる場合を図に正しく表すことができる												80.4	13.1	1年目標(2)				
	12(2)	23	帰納的に考えてきまりを見つげることができる												49.1	15.4	1年目標(2)				
	4(1)	5	証明した結果を振り返って考えることができる												78.9	6.1	2年図形(2)ア				
	4(2)	6	証明した結果を振り返って考えることができる												37.7	17.7	2年図形(2)ア				

表1-6 中学校第3学年

冊子	問題番号	通し番号	出題のねらい	出題の分類									記述式	通過率	無解答率	学習指導要領	評価の観点					
				1	2	3	4	5	6	7	8	9					1	2	3	4		
	9 (1)	14	事象を数値化して考えることができる												49.6	8.2	2年目標(2)					
	9 (2)	15	きまりをもとにして論理的に考えることができる												45.8	25.0	2年目標(2)					
	3	4	日常事象とグラフとの関係をとらえることができる												47.5	0.4	1年数量関係(1)					再掲
	8 (2)	15	他の図形に置き換えても同様の性質が成り立つ理由を考えることができる												63.8	7.1	2年図形(2)ア					再掲
	10 (1)	18	日常事象の考察で、推移律を用いて論理的に考えることができる												86.6	6.4	1年目標(2)					
	10 (2)	19	日常事象の考察で、推移律を用いて論理的に考えることができる												85.5	1.7	1年目標(2)					
	10 (3)	20	日常事象の考察で、推移律を用いて論理的に考えることができる												0.0	4.3	1年目標(2)					
	12 (1)	22	最大になる場合を図に正しく表すことができる												80.4	13.1	1年目標(2)					再掲
	12 (2)	23	帰納的に考えてきまりを見つけることができる												49.1	15.4	1年目標(2)					再掲
	9 (1)	14	事象を数値化して考えることができる												49.6	8.2	2年目標(2)					再掲
	9 (2)	15	きまりをもとにして論理的に考えることができる												45.8	25.0	2年目標(2)					再掲
	10	16	日常事象とグラフとの関係をとらえることができる												39.3	2.9	1年数量関係(1)					再掲
	12 (1)	18	数学的な場面で、推移律を用いて論理的に考察することができる												62.3	15.9	2年図形(2)					
	12 (2)	19	数学的な場面で、推移律を用いて論理的に考察することができる												62.8	17.7	2年図形(2)					
	1 (1)	1	偶数を文字式で表すことができる												64.4	7.7	2年数と式(1)イ					
	1 (2)	2	奇数を文字式で表すことができる												58.5	9.1	2年数と式(1)イ					
	8 (1)	11	二次方程式の応用場面で、立式の手順が利用できる												47.3	12.0	3年数と式(3)イ					
	8 (2)	12	二次方程式の応用場面で、立式の手順が利用できる												13.4	22.2	3年数と式(3)イ					
	8 (3)	13	二次方程式の応用場面で、立式の手順が利用できる												13.9	39.0	3年数と式(3)イ					
	5	7	図形の性質を文字式から読み取ることができる												38.6	25.4	1年数と式(2)					

表1-6 中学校第3学年

冊子	問題番号	通し番号	出題のねらい	出題の分類									記述式	通過率	無解答率	学習指導要領	評価の観点			
				1	2	3	4	5	6	7	8	9					1	2	3	4
	11	17	文字式による説明を振り返って、文字式の意味を読み取ることができる											65.3	10.6	2年数と式(1)ウ				
	13(2)	23	文字を用いて計算することで、問題の一般的な仕組みを見抜くことができる											58.8	3.2	2年数と式(1)イ				
	1(1)	1	偶数を文字式で表すことができる											64.4	7.7	2年数と式(1)イ				再掲
	1(2)	2	奇数を文字式で表すことができる											58.5	9.1	2年数と式(1)イ				再掲
	4(1)	5	平方根の大きさを見積もり、数直線上に表すことができる											52.3	3.4	3年数と式(1)				
	4(2)	6	平方根の大きさを見積もり、数直線上に表すことができる											79.1	2.4	3年数と式(1)				
	5(1)	7	地図の縮尺を用いて実際の長さを求めるという日常的な場面で、比例の関係をとらえることができる											75.4	7.1	1年数量関係(1)エ				再掲
	5(2)	8	地図の縮尺を用いて実際の長さを求めるという日常的な場面で、比例の関係を活用できる											60.5	7.1	1年数量関係(1)エ				再掲
	11	21	文字式を変形するにあたって、結論を意味する文字式を求めることができる											64.1	10.3	2年数と式(1)ウ				
	7	10	根号のついた数と有理数の大小関係を工夫して考えることができる											27.4	11.2	3年数と式(1)ア				
	13(1)	20	数量の関係を文字を用いて表すことができる											79.7	9.9	2年数と式(1)イ				
	13(1)	21	数量の関係を文字を用いて表すことができる											77.3	10.0	2年数と式(1)イ				
	13(1)	22	単項式の乗法の計算をすることができる											61.0	12.9	2年数と式(1)イ				
	13(2)	23	文字を用いて計算することで、問題の一般的な仕組みを見抜くことができる											58.8	3.2	2年数と式(1)イ				再掲
	9(1)	16	平方完成による二次方程式の解き方が理解できる											70.6	9.6	3年数と式(3)				
	9(2)	17	平方完成による二次方程式の解き方が理解できる											64.4	11.1	3年数と式(3)				

表1-6 中学校第3学年

冊子	問題番号	通し番号	出題のねらい	出題の分類									記述式	通過率	無解答率	学習指導要領	評価の観点				再掲
				1	2	3	4	5	6	7	8	9					1	2	3	4	
	11	21	文字式を変形するにあたって、結論を意味する文字式を求めることができる											64.1	10.3	2年数と式(1)ウ					
	1	1	乗除先行のきまりを理解し正負の数の計算ができる											90.1	0.7	1年数と式(1)イ					
	3 (1)	3	平方完成による二次方程式の解き方が理解できる											75.5	6.0	3年数と式(3)					
	3 (2)	4	平方完成による二次方程式の解き方が理解できる											68.3	7.0	3年数と式(3)					
	2	3	回転体の見取図を正しくとらえることができる											91.1	0.2	1年図形(2)イ					
	6 (1)	9	2つの長方形の面積の比を表すことができる											87.0	2.9	3年図形(1)ア					
	6 (2)	10	2つの長方形の相似比を表すことができる											53.7	6.8	3年図形(1)ア					
	2	2	回転体とその名称を正しく対応させることができる											62.6	0.3	1年図形(2)イ					
	6 (1)	8	2つの長方形の面積の比を表すことができる											87.0	2.9	3年図形(1)ア					
	6 (2)	9	2つの長方形の相似比を表すことができる											7.9	8.4	3年図形(1)ア					

## 表2 出題の分類別に見た平均通過率

表2-1 小学校第4学年

出題の分類		問題数	平均通過率
数学的に考える力	日常事象の考察に算数・数学を生かすこと	3	59.6
	発展的・創造的に考えること	8	57.1
	論理的に考えること	14	50.6
計算に関わる力	式や計算の意味を理解すること	9	64.0
	数についての感覚を生かしたり、計算法則を活用したりすること	4	69.5
	計算方法の理解や計算を処理すること	10	61.3

(注) 「平均通過率」とは、それぞれに該当する問題についての通過率を単純平均した数値である。



表2-2 小学校第5学年

出題の分類		問題数	平均通過率
数学的に考える力	日常事象の考察に算数・数学を生かすこと	9	49.2
	発展的・創造的に考えること	32	59.1
	論理的に考えること	8	55.5
計算に関わる力	式や計算の意味を理解すること	7	58.2
	数についての感覚を生かしたり, 計算法則を活用したりすること	4	63.0
	計算方法の理解や計算を処理すること	6	76.3

表2-3 小学校第6学年

出題の分類		問題数	平均通過率
数学的に考える力	日常事象の考察に算数・数学を生かすこと	14	71.9
	発展的・創造的に考えること	8	67.1
	論理的に考えること	22	61.2
計算に関わる力	式や計算の意味を理解すること	8	59.5
	数についての感覚を生かしたり, 計算法則を活用したりすること	6	71.9
	計算方法の理解や計算を処理すること	4	70.3

表2-4 中学校第1学年

表2-4 中学校第1学年

出題の分類		問題数	平均通過率
数学的に考える力	日常事象の考察に算数・数学を生かすこと	9	45.8
	算数・数学の世界で事象を考察すること	2	65.2
	論理的に考えること	9	47.9
計算に関わる力	式の意味を考察すること	10	58.6
	計算の結果を考察すること	11	66.8
	計算の対象を理解すること	11	71.8
	計算のきまりや仕方を理解すること	3	84.0
	計算を処理すること	1	53.2
上記以外に関すること		3	42.1

(注) 中学校について、該当する「出題の分類」が重複している問題は、それぞれ当該分類においてダブルカウントされている。表3において同様。

表2-5 中学校第2学年

出題の分類		問題数	平均通過率
数学的に考える力	日常事象の考察に算数・数学を生かすこと	4	33.5
	算数・数学の世界で事象を考察すること	8	52.6
	論理的に考えること	13	51.7
計算に関わる力	式の意味を考察すること	5	52.1
	計算の結果を考察すること	3	41.4
	計算の対象を理解すること	9	50.1
	計算のきまりや仕方を理解すること	4	67.3
	計算を処理すること	2	74.6
上記以外に関すること		2	43.8

表2-6 中学校第3学年

出題の分類		問題数	平均通過率
数学的に考える力	日常事象の考察に算数・数学を生かすこと	7	60.8
	算数・数学の世界で事象を考察すること	8	54.8
	論理的に考えること	12	56.1
計算に関わる力	式の意味を考察すること	5	39.5
	計算の結果を考察すること	3	54.2
	計算の対象を理解すること	12	63.2
	計算のきまりや仕方を理解すること	6	72.2
	計算を処理すること	-	-
上記以外に関すること		6	64.9

表3-1 小学校第4学年

表3 出題の分類別にみた平均通過問題数等

表3-1 小学校第4学年

出題の分類		問題数	平均通過問題数	通過問題数別人数														解答者数	
				0	1	2	3	4	5	6	7	8	9	10	11	12	13		14
数学的に考える力	日常事象の考察に算数・数学を生かすこと	3	1.8	395	878	894	994												3,161
				12.5	27.8	28.3	31.4												
	発展的・創造的に考えること	8	4.6	142	201	491	324	312	657	164	190	680							3,161
				4.5	6.4	15.5	10.2	9.9	20.8	5.2	6.0	21.5							
	論理的に考えること	14	7.1	22	56	111	234	328	370	338	347	286	282	238	218	166	104	61	3,161
				0.7	1.8	3.5	7.4	10.4	11.7	10.7	11.0	9.0	8.9	7.5	6.9	5.3	3.3	1.9	
計算に関わる力	式や計算の意味を理解すること	9	5.8	61	150	198	249	278	335	446	443	654	347					3,161	
				1.9	4.7	6.3	7.9	8.8	10.6	14.1	14.0	20.7	11.0						
	数についての感覚を生かしたり、計算法則を活用したりすること	4	2.8	441	207	600	268	1,645											3,161
				14.0	6.5	19.0	8.5	52.0											
	計算方法の理解や計算を処理すること	10	6.1	18	74	103	217	298	397	484	593	650	266	61					3,161
				0.6	2.3	3.3	6.9	9.4	12.6	15.3	18.8	20.6	8.4	1.9					

(注) 1. 「平均通過問題数」とは、該当する問題について、解答した各児童生徒(無解答であった者を含む)が正答または準正答した問題の数(通過問題数)の平均である。  
 2. 「通過問題数別人数」の欄の上段は通過問題数ごとの該当する児童生徒の人数を、下段は解答者数に対する人数の割合を示す。

表3-2 小学校第5学年

表3-2 小学校第5学年

出題の分類		問題数	平均 通過 問題数															
				0	1	2	3	4	5	6	7	8	9	10	11	12	13	14
数学的に 考える力	日常事象の考察 に算数・数学を生かすこと	9	4.4	138	311	432	426	395	296	364	391	237	198					
				4.3	9.8	13.6	13.4	12.4	9.3	11.4	12.3	7.4	6.2					
	発展的・創造的に 考えること	32	18.9	16	14	28	41	43	63	64	83	77	67	105	108	96	93	109
				0.5	0.4	0.9	1.3	1.3	2.0	2.0	2.6	2.4	2.1	3.3	3.4	3.0	2.9	3.4
	論理的に考える こと	8	4.4	32	177	282	631	542	541	426	376	181						
				1.0	5.6	8.8	19.8	17.0	17.0	13.4	11.8	5.7						
計算に 関わる力	式や計算の意味 を理解すること	7	4.1	66	214	371	481	710	544	577	225							
				2.1	6.7	11.6	15.1	22.3	17.1	18.1	7.1							
	数についての感 覚を生かしたり、 計算法則を活用 したりすること	4	2.5	776	165	434	255	1,558										
				24.3	5.2	13.6	8.0	48.9										
	計算方法の理解 や計算を処理す ること	6	4.6	13	49	195	459	646	767	1,059								
				0.4	1.5	6.1	14.4	20.3	24.1	33.2								

表3-2 小学校第5学年

通過問題数別人数																		解答者数
15	16	17	18	19	20	21	22	23	24	25	26	27	28	29	30	31	32	
																		3,188
92	114	105	108	130	146	124	132	125	123	159	125	140	135	136	109	96	82	3,188
2.9	3.6	3.3	3.4	4.1	4.6	3.9	4.1	3.9	3.9	5.0	3.9	4.4	4.2	4.3	3.4	3.0	2.6	3,188
																		3,188
																		3,188
																		3,188
																		3,188



表3-3 小学校第6学年

表3-3 小学校第6学年

出題の分類		問題数	平均 通過 問題数	通過問題数別人数														
				0	1	2	3	4	5	6	7	8	9	10	11	12	13	14
数学的に 考える力	日常事象の考察 に算数・数学を生 かすこと	14	10.1	42	50	70	79	92	107	158	169	184	261	237	316	338	351	750
				1.3	1.6	2.2	2.5	2.9	3.3	4.9	5.3	5.7	8.1	7.4	9.9	10.5	11.0	23.4
	発展的・創造的に 考えること	8	5.4	229	115	241	183	281	566	189	244	1,156						
				7.1	3.6	7.5	5.7	8.8	17.7	5.9	7.6	36.1						
	論理的に考える こと	22	13.5	11	15	26	41	53	81	108	135	152	170	174	213	204	193	188
				0.3	0.5	0.8	1.3	1.7	2.5	3.4	4.2	4.7	5.3	5.4	6.6	6.4	6.0	5.9
計算に 関わる力	式や計算の意味 を理解すること	8	4.8	81	194	276	376	425	528	494	562	268						
				2.5	6.1	8.6	11.7	13.3	16.5	15.4	17.5	8.4						
	数についての感 覚を生かしたり、 計算法則を活用 したりすること	6	4.3	128	137	232	323	782	495	1,107								
				4.0	4.3	7.2	10.1	24.4	15.4	34.6								
	計算方法の理解 や計算を処理す ること	4	2.8	93	327	887	684	1,213										
				2.9	10.2	27.7	21.3	37.9										

表3-3 小学校第6学年

								解答者数
15	16	17	18	19	20	21	22	
								3,204
								3,204
185	202	188	186	183	208	175	113	3,204
5.8	6.3	5.9	5.8	5.7	6.5	5.5	3.5	3,204
								3,204
								3,204
								3,204
								3,204

表3-4 中学校第1学年

表3-4 中学校第1学年

出題の分類		問題数	平均通過問題数	通過問題数別人数											解答者数	
				0	1	2	3	4	5	6	7	8	9	10		11
数学的に考える力	日常事象の考察に算数・数学を生かすこと	9	4.1	101	419	430	395	398	387	353	279	183	126			3,071
				3.3	13.6	14.0	12.9	13.0	12.6	11.5	9.1	6.0	4.1			
	算数・数学の世界で事象を考察すること	2	0.7	1,432	988	651										3,071
	論理的に考えること	9	4.3	81	156	291	500	627	603	385	260	163	5			3,071
				2.6	5.1	9.5	16.3	20.4	19.6	12.5	8.5	5.3	0.2			
計算に関わる力	式の意味を考察すること	10	5.9	73	179	252	257	255	321	312	354	353	411	304		3,071
				2.4	5.8	8.2	8.4	8.3	10.5	10.2	11.5	11.5	13.4	9.9		
	計算の結果を考察すること	11	7.4	10	47	124	193	220	234	270	286	329	499	542	317	3,071
				0.3	1.5	4.0	6.3	7.2	7.6	8.8	9.3	10.7	16.2	17.6	10.3	
	計算の対象を理解すること	11	7.9	5	16	49	117	178	278	268	310	297	492	553	508	3,071
				0.2	0.5	1.6	3.8	5.8	9.1	8.7	10.1	9.7	16.0	18.0	16.5	
計算のきまりや仕方を理解すること	3	2.5	80	300	631	2,060									3,071	
			2.6	9.8	20.5	67.1										
計算を処理すること	1	0.5	1,438	1,633											3,071	
			46.8	53.2												
上記以外に関すること	3	1.3	914	857	878	422									3,071	
			29.8	27.9	28.6	13.7										

表3-5 中学校第2学年

表3-5 中学校第2学年

出題の分類		問題数	平均 通過 問題数	通過問題数別人数													解答 者数	
				0	1	2	3	4	5	6	7	8	9	10	11	12		13
数学的に 考える力	日常事象の考察 に算数・数学を生 かすこと	4	1.3	1,097	734	504	364	296										2,995
				36.6	24.5	16.8	12.2	9.9										
	算数・数学の世 界で事象を考察 すること	8	4.2	131	286	402	379	391	431	408	335	232						2,995
				4.4	9.5	13.4	12.7	13.1	14.4	13.6	11.2	7.7						
	論理的に考える こと	13	6.7	42	98	140	211	303	317	286	322	321	303	264	223	165	0	2,995
				1.4	3.3	4.7	7.0	10.1	10.6	9.5	10.8	10.7	10.1	8.8	7.4	5.5	0.0	
計算に 関わる力	式の意味を考察 すること	5	2.6	643	411	345	489	307	800								2,995	
				21.5	13.7	11.5	16.3	10.3	26.7									
	計算の結果を考 察すること	3	1.2	944	859	714	478										2,995	
				31.5	28.7	23.8	16.0											
	計算の対象を理 解すること	9	4.5	411	254	244	276	290	277	275	302	363	303				2,995	
				13.7	8.5	8.1	9.2	9.7	9.2	9.2	10.1	12.1	10.1					
	計算のきまりや仕 方を理解すること	4	2.7	206	349	581	880	979									2,995	
				6.9	11.7	19.4	29.4	32.7										
計算を処理するこ と	2	1.5	496	528	1,971											2,995		
			16.6	17.6	65.8													
上記以外に関す ること	2	0.9	1,335	694	966											2,995		
			44.6	23.2	32.3													

表3-6 中学校第3学年

表3-6 中学校第3学年

出題の分類		問題数	平均通過問題数	通過問題数別人数												解答者数		
				0	1	2	3	4	5	6	7	8	9	10	11		12	
数学的に考える力	日常事象の考察に算数・数学を生かすこと	7	4.3	52	272	358	400	485	551	534	434							3,086
				1.7	8.8	11.6	13.0	15.7	17.9	17.3	14.1							
	算数・数学の世界で事象を考察すること	8	4.4	114	234	332	402	480	456	493	342	233						3,086
				3.7	7.6	10.8	13.0	15.6	14.8	16.0	11.1	7.6						
	論理的に考えること	12	6.7	49	99	165	202	239	281	318	324	388	404	335	282	0		3,086
				1.6	3.2	5.3	6.5	7.7	9.1	10.3	10.5	12.6	13.1	10.9	9.1	0.0		
計算に関わる力	式の意味を考察すること	5	2.0	833	384	642	816	78	333									3,086
				27.0	12.4	20.8	26.4	2.5	10.8									
	計算の結果を考察すること	3	1.6	672	697	829	888											3,086
				21.8	22.6	26.9	28.8											
	計算の対象を理解すること	12	7.6	96	146	136	154	170	191	207	207	265	282	388	467	377		3,086
				3.1	4.7	4.4	5.0	5.5	6.2	6.7	6.7	8.6	9.1	12.6	15.1	12.2		
	計算のきまりや仕方を理解すること	6	4.3	98	322	295	211	306	530	1,324								3,086
				3.2	10.4	9.6	6.8	9.9	17.2	42.9								
	計算を処理すること	-	-	-	-	-	-	-	-	-	-	-	-	-	-	-	-	-
				-	-	-	-	-	-	-	-	-	-	-	-	-	-	
	上記以外に関すること	6	3.9	57	112	277	556	930	967	187								3,086
				1.8	3.6	9.0	18.0	30.1	31.3	6.1								

表4 複数学年における共通問題の学年ごとの通過率の比較

表4 複数学年における共通問題の学年ごとの通過率の比較

表4-1 小学校第4学年から中学校第1学年まで

第4学年		第5学年		4年と5年		第6学年		5年と6年		第1学年		6年と1年		4年と1年	
問題番号	通過率	問題番号	通過率	差の標準誤差	有意差の有無	問題番号	通過率	差の標準誤差	有意差の有無	問題番号	通過率	差の標準誤差	有意差の有無	差の標準誤差	有意差の有無
1(4)	73.6 ( 1.5)	1(4)	66.0 ( 1.2)	1.9		1(4)	58.1 ( 1.4)	1.8		1(1)	81.1 ( 1.2)	1.8		1.9	

- (注) 1. 「通過率」欄の下段の( )は標準誤差である。  
 2. 有意差の検定は信頼度95%の水準で行った。また、3学年以上にわたる多重比較(複数回の有意差検定)を行っているものについては、ボンフェローニの調整(Bonferroni Adjustment)を行った。  
 3. 「有意差の有無」欄の記号の意味は次のとおり。  
     有意に上回る  
     - 有意に差がない  
     有意に下回る  
 4. 以上のことは、表4のすべての表において同様。

表4 複数学年における共通問題の学年ごとの通過率の比較

表4-2 小学校第4学年から第6学年まで

第4学年		第5学年		4年と5年		第6学年		5年と6年		4年と6年	
問題番号	通過率	問題番号	通過率	差の標準誤差	有意差の有無	問題番号	通過率	差の標準誤差	有意差の有無	差の標準誤差	有意差の有無
5(1)ア	91.8 ( 0.6)	6(1)ア	89.4 ( 0.8)	1.0	-	6(1)ア	94.2 ( 0.5)	1.0		0.8	
5(1)イ	73.4 ( 0.9)	6(1)イ	70.0 ( 1.1)	1.4	-	6(1)イ	75.3 ( 1.0)	1.5		1.3	-
5(2)	17.5 ( 0.9)	6(2)	25.1 ( 1.0)	1.3		6(2)	33.4 ( 1.0)	1.4		1.3	
6(1)	94.1 ( 0.5)	4(1)	96.2 ( 0.3)	0.6		4(1)	96.8 ( 0.3)	0.5	-	0.6	
6(2)	41.6 ( 1.2)	4(2)	51.9 ( 1.1)	1.6		4(2)	56.5 ( 1.1)	1.6		1.6	
6(3)	53.5 ( 1.2)	4(3)	57.9 ( 1.1)	1.7		4(3)	64.5 ( 1.2)	1.6		1.7	
6(4) 見つけ方	17.1 ( 1.1)	4(4)見つけ方	23.2 ( 1.1)	1.5		4(4)見つけ方	33.2 ( 1.2)	1.6		1.6	
6(4) きまり	19.7 ( 1.2)	4(4)きまり	30.0 ( 1.0)	1.5		4(4)きまり	37.0 ( 1.1)	1.5		1.6	
4(1)方法ア	92.3 ( 0.6)	3(1)方法ア	95.5 ( 0.5)	0.7		7(1)方法ア	90.2 ( 0.7)	0.8		0.9	
4(1)方法イ	85.2 ( 0.8)	3(1)方法イ	90.2 ( 0.7)	1.1		7(1)方法イ	85.5 ( 0.8)	1.0		1.1	-
4(2)方法ア	59.6 ( 1.4)	3(2)方法ア	76.7 ( 1.2)	1.9		7(2)方法ア	73.8 ( 1.0)	1.6	-	1.7	
4(2)方法イ	60.7 ( 1.4)	3(2)方法イ	76.2 ( 1.2)	1.8		7(2)方法イ	73.5 ( 1.0)	1.6	-	1.7	
4(3)方法ア	31.4 ( 1.0)	3(3)方法ア	51.8 ( 1.3)	1.6		7(3)方法ア	49.0 ( 1.2)	1.8	-	1.6	
4(3)方法イ	32.1 ( 1.0)	3(3)方法イ	49.0 ( 1.3)	1.6		7(3)方法イ	47.6 ( 1.2)	1.8	-	1.6	
4(4)	64.9 ( 1.3)	3(4)	77.4 ( 1.0)	1.6		7(4)	70.6 ( 1.2)	1.6		1.7	
4(5)	30.6 ( 1.0)	3(5)	50.8 ( 1.3)	1.6		7(5)	46.4 ( 1.2)	1.8		1.5	
5(1)	56.4 ( 1.1)					7(1)	68.2 ( 1.0)			1.5	
5(1)	51.9 ( 1.1)					7(1)	60.9 ( 1.0)			1.5	
5(1)	53.7 ( 1.1)					7(1)	67.1 ( 1.0)			1.4	

表4 複数学年における共通問題の学年ごとの通過率の比較

第4学年		第5学年		4年と5年		第6学年		5年と6年		4年と6年	
問題番号	通過率	問題番号	通過率	差の標準誤差	有意差の有無	問題番号	通過率	差の標準誤差	有意差の有無	差の標準誤差	有意差の有無
5(1)	58.2 ( 1.0)					7(1)	68.8 ( 1.0)			1.4	
5(2)	38.7 ( 1.0)					7(2)	50.3 ( 1.0)			1.5	
5(3)	41.0 ( 1.2)					7(3)	52.7 ( 1.1)			1.6	
		2(1)	47.2 ( 1.1)			1(1)	58.5 ( 1.1)	1.6			
		2(2)	62.8 ( 0.9)			1(2)	66.6 ( 1.0)	1.3			
		2(3)	51.4 ( 1.2)			1(3)	57.3 ( 1.1)	1.6			
		2(4)	28.1 ( 0.8)			1(4)	24.0 ( 0.9)	1.2			
		2(5)	62.2 ( 1.2)			1(5)	66.1 ( 1.0)	1.6			



表4 複数学年における共通問題の学年ごとの通過率の比較

表4-3 中学校第1学年から第3学年まで

第1学年		第2学年		1年と2年		第3学年		2年と3年		1年と3年	
問題番号	通過率	問題番号	通過率	差の標準誤差	有意差の有無	問題番号	通過率	差の標準誤差	有意差の有無	差の標準誤差	有意差の有無
2	22.7 ( 1.1 )	6	32.7 ( 1.4 )	1.8		3	47.5 ( 1.5 )	2.0		1.9	
5	53.2 ( 1.7 )	2	74.4 ( 1.1 )	2.0							
6	63.9 ( 1.8 )					2	91.1 ( 0.6 )			1.9	
8(1)	32.2 ( 1.8 )	7(1)	31.7 ( 1.9 )	2.6	-	5(1)	75.4 ( 1.0 )	2.1		2.0	
8(2)	42.4 ( 1.5 )	7(2)	41.9 ( 1.4 )	2.0	-	5(2)	60.5 ( 1.1 )	1.8		1.9	
10(1)	57.2 ( 1.5 )	4(1)	68.7 ( 1.4 )	2.1							
10(2)	51.1 ( 1.6 )	4(2)	57.7 ( 1.4 )	2.1							
10(3)	34.5 ( 1.5 )	4(3)	40.9 ( 1.5 )	2.1							
12(1)	81.7 ( 1.0 )	9(1)	85.9 ( 0.8 )	1.3		10(1)	86.6 ( 0.7 )	1.1	-	1.2	
12(2)	81.1 ( 0.8 )	9(2)	85.0 ( 0.7 )	1.1		10(2)	85.5 ( 0.7 )	1.0	-	1.1	
12(3)	0.3 ( 0.2 )	9(3)	0.1 ( 0.0 )	0.2	-	10(3)	0.0 ( 0.0 )	0.1	-	0.2	-
3(1)	64.1 ( 1.0 )					7(1)	75.7 ( 0.9 )			1.3	
3(2)	76.5 ( 1.0 )					7(2)	81.8 ( 0.8 )			1.3	
3(3)	33.1 ( 1.3 )					7(3)	45.0 ( 1.4 )			1.9	
4	22.0 ( 1.3 )	3	27.9 ( 1.3 )	1.8		10	39.3 ( 1.6 )	2.1		2.1	

表4 複数学年における共通問題の学年ごとの通過率の比較

第1学年		第2学年		1年と2年		第3学年		2年と3年		1年と3年	
問題 番号	通過率	問題 番号	通過率	差の 標準誤 差	有意 差の 有無	問題 番号	通過率	差の 標準誤 差	有意 差の 有無	差の 標準誤 差	有意 差の 有無
5	77.8 ( 1.2 )	1(1)	77.6 ( 1.1 )	1.7	-	1	90.1 ( 0.6 )	1.3		1.3	
8(1)	86.3 ( 0.8 )	3(1)	82.2 ( 0.9 )	1.2		12(1)	80.4 ( 1.0 )	1.3	-	1.3	
8(2)	44.2 ( 1.4 )	3(2)	45.7 ( 1.3 )	1.9	-	12(2)	49.1 ( 1.4 )	1.9	-	1.9	
10	34.7 ( 2.1 )					2	62.6 ( 1.1 )			2.3	
12	20.7 ( 1.1 )	11	23.0 ( 1.3 )	1.7	-	5	38.6 ( 1.4 )	1.9		1.8	
		1(1)	51.9 ( 1.6 )			1(1)	64.4 ( 1.4 )	2.1			
		1(2)	41.0 ( 1.7 )			1(2)	58.5 ( 1.7 )	2.4			
		5(1)	46.5 ( 1.7 )			12(1)	62.3 ( 1.3 )	2.2			
		5(2)	46.5 ( 1.8 )			12(2)	62.8 ( 1.3 )	2.2			
		8(1)	22.4 ( 1.5 )			8(1)	32.8 ( 1.6 )	2.2			
		8(2)	57.7 ( 1.2 )			8(2)	63.8 ( 1.1 )	1.7			
		12	49.9 ( 1.5 )			11	64.1 ( 1.2 )	1.9			
		5(1)	52.2 ( 1.6 )			9(1)	49.6 ( 1.5 )	2.2	-		
		5(2)	46.4 ( 1.5 )			9(2)	45.8 ( 1.2 )	1.9	-		
		6(1)	70.2 ( 1.4 )			13(1)	79.7 ( 0.9 )	1.6			
		6(1)	68.0 ( 1.3 )			13(1)	77.3 ( 1.0 )	1.7			
		6(1)	47.4 ( 1.5 )			13(1)	61.0 ( 1.2 )	2.0			
		6(2)	49.1 ( 1.5 )			13(2)	58.8 ( 1.3 )	2.0			
		10	52.2 ( 1.5 )			11	65.3 ( 1.3 )	2.0			

表5-1 小学校第4学年

## 表5 個々の問題における解答類型ごとの反応率

表5-1 小学校第4学年

冊子	問題番号	通し番号	正答類型番号	準正答類型番号	各解答類型に該当する解答を行った児童生徒の数(上段)と反応率(下段)										正答 又は 準正答	解答者数	
					1	2	3	4	5	6	7	8	9	0			
1	(1)	1	1		2,332	-	-	-	-	-	-	-	-	630	199	2,332	3,161
					73.8	-	-	-	-	-	-	-	-	19.9	6.3	73.8	
1	(2)	2	1		2,403	356	-	-	-	-	-	-	-	337	65	2,403	3,161
					76.0	11.3	-	-	-	-	-	-	-	10.7	2.1	76.0	
1	(3)	3	1		3,023	34	-	-	-	-	-	-	-	80	24	3,023	3,161
					95.6	1.1	-	-	-	-	-	-	-	2.5	0.8	95.6	
1	(4)	4	1		2,328	627	-	-	-	-	-	-	-	178	28	2,328	3,161
					73.6	19.8	-	-	-	-	-	-	-	5.6	0.9	73.6	
2	(1)	5	4		89	259	211	2,194	360	-	-	-	-	19	30	2,194	3,161
					2.8	8.2	6.7	69.4	11.4	-	-	-	-	0.6	0.9	69.4	
2	(2)	6	4		192	96	549	2,113	160	-	-	-	-	18	33	2,113	3,161
					6.1	3.0	17.4	66.8	5.1	-	-	-	-	0.6	1.0	66.8	
2	(3)	7	3		224	164	2,355	254	110	-	-	-	-	18	36	2,355	3,161
					7.1	5.2	74.5	8.0	3.5	-	-	-	-	0.6	1.1	74.5	
2	(4)	8	4		141	161	1,604	1,047	147	-	-	-	-	17	44	1,047	3,161
					4.5	5.1	50.7	33.1	4.7	-	-	-	-	0.5	1.4	33.1	
2	(5)	9	3		156	196	2,060	460	226	-	-	-	-	19	44	2,060	3,161
					4.9	6.2	65.2	14.6	7.1	-	-	-	-	0.6	1.4	65.2	
3	(1)	10	1		2,387	335	7	-	-	-	-	-	-	338	94	2,387	3,161
					75.5	10.6	0.2	-	-	-	-	-	-	10.7	3.0	75.5	
3	(2)	11	1,2		1,544	70	510	137	1	0	-	-	-	568	331	1,614	3,161
					48.8	2.2	16.1	4.3	0.0	0.0	-	-	-	18.0	10.5	51.1	
4	(1) 工夫	12	1,2,3		972	830	295	132	207	-	-	-	-	561	164	2,097	3,161
					30.7	26.3	9.3	4.2	6.5	-	-	-	-	17.7	5.2	66.3	
4	(1) 答え	13	1		2,429	-	-	-	-	-	-	-	-	562	170	2,429	3,161
					76.8	-	-	-	-	-	-	-	-	17.8	5.4	76.8	
4	(2) 工夫	14	1,2,3,4,5,6		1,058	33	83	415	402	17	314	-	-	586	253	2,008	3,161
					33.5	1.0	2.6	13.1	12.7	0.5	9.9	-	-	18.5	8.0	63.5	
4	(2) 答え	15	1		2,257	-	-	-	-	-	-	-	-	645	259	2,257	3,161
					71.4	-	-	-	-	-	-	-	-	20.4	8.2	71.4	
5	(1) ア	16	1		2,902	28	-	-	-	-	-	-	-	132	99	2,902	3,161
					91.8	0.9	-	-	-	-	-	-	-	4.2	3.1	91.8	
5	(1) イ	17	1,2		2,320	1	400	73	-	-	-	-	-	262	105	2,321	3,161
					73.4	0.0	12.7	2.3	-	-	-	-	-	8.3	3.3	73.4	
5	(2)	18	1,2,3		37	502	15	387	241	-	-	-	-	1,005	974	554	3,161
					1.2	15.9	0.5	12.2	7.6	-	-	-	-	31.8	30.8	17.5	

表5-1 小学校第4学年

冊子	問題番号	通し番号	正答 類型 番号	準正答 類型 番号	各解答類型に該当する解答を行った児童生徒の数(上段)と反応率(下段)										正答 又は 準正答	解答者 数
					1	2	3	4	5	6	7	8	9	0		
6	(1)	19	1	2	2,763	213	-	-	-	-	-	-	119	66	2,976	3,161
					87.4	6.7	-	-	-	-	-	-	3.8	2.1	94.1	
6	(2)	20	1,2		1,259	56	28	-	-	-	-	-	1,063	755	1,315	3,161
					39.8	1.8	0.9	-	-	-	-	-	33.6	23.9	41.6	
6	(3)	21	1	2,3	1,134	287	270	-	-	-	-	-	642	828	1,691	3,161
					35.9	9.1	8.5	-	-	-	-	-	20.3	26.2	53.5	
6	(4) 見つけ方	22	1,2,3	4	69	64	4	406	50	80	-	-	1,093	1,396	542	3,161
					2.2	2.0	0.1	12.8	1.6	2.5	-	-	34.6	44.2	17.1	
6	(4) きまり	23	1,2,3	6	20	6	5	26	12	592	-	-	1,095	1,405	623	3,161
					0.6	0.2	0.2	0.8	0.4	18.7	-	-	34.6	44.4	19.7	
1	(1) 式	1	1	2	2,092	69	317	6	169	-	-	-	452	56	2,161	3,161
					66.2	2.2	10.0	0.2	5.3	-	-	-	14.3	1.8	68.4	
1	(1) 答え	2	1		2,666	5	4	-	-	-	-	-	421	65	2,666	3,161
					84.3	0.2	0.1	-	-	-	-	-	13.3	2.1	84.3	
1	(2) 式	3	1,5	2	1,263	184	618	110	177	24	-	-	665	120	1,624	3,161
					40.0	5.8	19.6	3.5	5.6	0.8	-	-	21.0	3.8	51.4	
1	(2) 答え	4	1		1,992	450	-	-	-	-	-	-	584	135	1,992	3,161
					63.0	14.2	-	-	-	-	-	-	18.5	4.3	63.0	
2	(1)	5	3		1,854	642	305	100	37	59	22	11	35	96	305	3,161
					58.7	20.3	9.6	3.2	1.2	1.9	0.7	0.3	1.1	3.0	9.6	
2	(2)	6	6		207	39	139	305	398	768	98	1,063	26	118	768	3,161
					6.5	1.2	4.4	9.6	12.6	24.3	3.1	33.6	0.8	3.7	24.3	
3	(1)	7	1		2,591	158	16	-	-	-	-	-	354	42	2,591	3,161
					82.0	5.0	0.5	-	-	-	-	-	11.2	1.3	82.0	
3	(2)	8	1,2,6		1,476	14	100	65	15	126	-	-	1,244	121	1,616	3,161
					46.7	0.4	3.2	2.1	0.5	4.0	-	-	39.4	3.8	51.1	
4	(1) 方法ア	9	1,2		2,911	7	44	-	-	-	-	-	147	52	2,918	3,161
					92.1	0.2	1.4	-	-	-	-	-	4.7	1.6	92.3	
4	(1) 方法イ	10	1,2,3		2,673	4	16	-	-	-	-	-	408	60	2,693	3,161
					84.6	0.1	0.5	-	-	-	-	-	12.9	1.9	85.2	
4	(2) 方法ア	11	1,2,3		1,865	6	12	71	121	3	35	786	178	84	1,883	3,161
					59.0	0.2	0.4	2.2	3.8	0.1	1.1	24.9	5.6	2.7	59.6	
4	(2) 方法イ	12	1,2,3		1,909	6	3	80	117	6	-	-	933	107	1,918	3,161
					60.4	0.2	0.1	2.5	3.7	0.2	-	-	29.5	3.4	60.7	
4	(3) 方法ア	13	1,2,3		992	0	2	479	-	-	-	-	1,331	357	994	3,161
					31.4	0.0	0.1	15.2	-	-	-	-	42.1	11.3	31.4	
4	(3) 方法イ	14	1,2,3		1,011	2	3	148	45	7	-	-	1,499	446	1,016	3,161
					32.0	0.1	0.1	4.7	1.4	0.2	-	-	47.4	14.1	32.1	
4	(4)	15	1,2,5	6	1,325	26	34	136	700	1	27	190	568	152	2,052	3,161
					41.9	0.8	1.1	4.4	22.1	0.0	0.9	6.0	18.0	4.8	64.9	

表5-1 小学校第4学年

冊子	問題番号	通し番号	正答 類型 番号	準 正 答 類 型 番 号	各解答類型に該当する解答を行った児童生徒の数(上段)と反応率(下段)										正答 又は 準正答	解答者 数
					1	2	3	4	5	6	7	8	9	0		
4	(5)	16	1,2,3,5,6,7		703	0	4	241	255	1	5	87	1,423	442	968	3,161
					22.2	0.0	0.1	7.6	8.1	0.0	0.2	2.8	45.0	14.0	30.6	
5	(1)	17	1		1,782	1,200	-	-	-	-	-	-	96	83	1,782	3,161
					56.4	38.0	-	-	-	-	-	-	3.0	2.6	56.4	
5	(1)	18	1		1,639	848	551	-	-	-	-	-	38	85	1,639	3,161
					51.9	26.8	17.4	-	-	-	-	-	1.2	2.7	51.9	
5	(1)	19	1		1,696	829	509	-	-	-	-	-	35	92	1,696	3,161
					53.7	26.2	16.1	-	-	-	-	-	1.1	2.9	53.7	
5	(1)	20	1		1,840	477	715	-	-	-	-	-	31	98	1,840	3,161
					58.2	15.1	22.6	-	-	-	-	-	1.0	3.1	58.2	
5	(2)	21	4		507	658	586	1,224	-	-	-	-	44	142	1,224	3,161
					16.0	20.8	18.5	38.7	-	-	-	-	1.4	4.5	38.7	
5	(3)	22	1		1,296	468	314	381	168	295	-	-	116	123	1,296	3,161
					41.0	14.8	9.9	12.1	5.3	9.3	-	-	3.7	3.9	41.0	
6	(1)	23	1	2	1,555	299	182	11	-	-	-	-	177	937	1,854	3,161
					49.2	9.5	5.8	0.3	-	-	-	-	5.6	29.6	58.7	
6	(2)	24	1		1,383	280	1,326	88	-	-	-	-	10	74	1,383	3,161
					43.8	8.9	41.9	2.8	-	-	-	-	0.3	2.3	43.8	
6	(3)	25	1		2,411	163	95	-	-	-	-	-	186	306	2,411	3,161
					76.3	5.2	3.0	-	-	-	-	-	5.9	9.7	76.3	

(注) 1. 表中、「各解答類型に該当する解答を行った児童生徒の数(上段)と反応率(下段)」欄の「1」～「0」は解答類型の番号であり、「9」は解答類型1～8に該当する解答以外の解答(その他の解答)を、「0」は無解答を示す。  
 2. 「反応率」とは、各解答類型に該当する解答を行った者の数の合計を、解答者数で割った数値である(単位は%)。

表5-2 小学校第5学年

表5-2 小学校第5学年

冊子	問題番号	通し番号	正答 類型 番号	準正 答類 型番 号	各解答類型に該当する解答を行った児童生徒の数(上段)と反応率(下段)										正答 又は 準正答	解答者 数
					1	2	3	4	5	6	7	8	9	0		
1	(1)	1	1		2,915	76	56	-	-	-	-	-	113	28	2,915	3,188
					91.4	2.4	1.8	-	-	-	-	-	3.5	0.9	91.4	
1	(2)	2	1		1,989	431	-	-	-	-	-	-	733	35	1,989	3,188
					62.4	13.5	-	-	-	-	-	-	23.0	1.1	62.4	
1	(3)	3	1		3,120	4	-	-	-	-	-	-	38	26	3,120	3,188
					97.9	0.1	-	-	-	-	-	-	1.2	0.8	97.9	
1	(4)	4	1		2,104	921	-	-	-	-	-	-	133	30	2,104	3,188
					66.0	28.9	-	-	-	-	-	-	4.2	0.9	66.0	
2	(1)	5	4		118	177	534	1,506	759	-	-	-	14	80	1,506	3,188
					3.7	5.6	16.8	47.2	23.8	-	-	-	0.4	2.5	47.2	
2	(2)	6	4		208	99	534	2,002	287	-	-	-	13	45	2,002	3,188
					6.5	3.1	16.8	62.8	9.0	-	-	-	0.4	1.4	62.8	
2	(3)	7	3		182	270	1,639	673	339	-	-	-	15	70	1,639	3,188
					5.7	8.5	51.4	21.1	10.6	-	-	-	0.5	2.2	51.4	
2	(4)	8	4		142	162	1,656	895	262	-	-	-	12	59	895	3,188
					4.5	5.1	51.9	28.1	8.2	-	-	-	0.4	1.9	28.1	
2	(5)	9	3		200	210	1,984	403	301	-	-	-	10	80	1,984	3,188
					6.3	6.6	62.2	12.6	9.4	-	-	-	0.3	2.5	62.2	
3	(1)	10	1		2,678	170	33	245	-	-	-	-	53	9	2,678	3,188
					84.0	5.3	1.0	7.7	-	-	-	-	1.7	0.3	84.0	
3	(2)	11	1		1,783	608	28	363	341	-	-	-	41	24	1,783	3,188
					55.9	19.1	0.9	11.4	10.7	-	-	-	1.3	0.8	55.9	
4	(1)	12	1	2	2,952	114	-	-	-	-	-	-	96	26	3,066	3,188
					92.6	3.6	-	-	-	-	-	-	3.0	0.8	96.2	
4	(2)	13	1,2		1,571	83	32	-	-	-	-	-	913	589	1,654	3,188
					49.3	2.6	1.0	-	-	-	-	-	28.6	18.5	51.9	
4	(3)	14	1	2,3	1,373	263	209	-	-	-	-	-	549	794	1,845	3,188
					43.1	8.2	6.6	-	-	-	-	-	17.2	24.9	57.9	
4	(4) 見つけ方	15	1,2,3,4		84	135	13	508	78	155	-	-	910	1,305	740	3,188
					2.6	4.2	0.4	15.9	2.4	4.9	-	-	28.5	40.9	23.2	
4	(4) きまり	16	1,2,3,6		33	32	6	33	40	884	-	-	839	1,321	955	3,188
					1.0	1.0	0.2	1.0	1.3	27.7	-	-	26.3	41.4	30.0	
5	(1)	17	1		2,909	13	-	-	-	-	-	-	128	138	2,909	3,188
					91.2	0.4	-	-	-	-	-	-	4.0	4.3	91.2	
5	(1)	18	1		1,872	66	-	-	-	-	-	-	966	284	1,872	3,188
					58.7	2.1	-	-	-	-	-	-	30.3	8.9	58.7	

表5-2 小学校第5学年

冊子	問題番号	通し番号	正答 類型 番号	準正答 類型 番号	各解答類型に該当する解答を行った児童生徒の数(上段)と反応率(下段)										正答 又は 準正答	解答者 数
					1	2	3	4	5	6	7	8	9	0		
5	(1)	19	1		2,326	89	-	-	-	-	-	-	532	241	2,326	3,188
					73.0	2.8	-	-	-	-	-	-	16.7	7.6	73.0	
5	(2)	20	1		1,617	270	-	-	-	-	-	-	829	472	1,617	3,188
					50.7	8.5	-	-	-	-	-	-	26.0	14.8	50.7	
5	(3) 式	21	1,2,3,4,5		797	271	10	22	22	461	30	-	863	712	1,122	3,188
					25.0	8.5	0.3	0.7	0.7	14.5	0.9	-	27.1	22.3	35.2	
5	(3) 人数	22	1		1,207	2	506	34	-	-	-	-	617	822	1,207	3,188
					37.9	0.1	15.9	1.1	-	-	-	-	19.4	25.8	37.9	
6	(1)	23	1,2,3,4		2,013	39	17	72	-	-	-	-	854	193	2,141	3,188
					63.1	1.2	0.5	2.3	-	-	-	-	26.8	6.1	67.2	
6	(1)	24	1,2,3,4		1,963	37	14	83	-	-	-	-	872	219	2,097	3,188
					61.6	1.2	0.4	2.6	-	-	-	-	27.4	6.9	65.8	
6	(2) 式	25	1,2,3		1,398	43	107	251	33	302	145	-	554	355	1,548	3,188
					43.9	1.3	3.4	7.9	1.0	9.5	4.5	-	17.4	11.1	48.6	
6	(2) 答え	26	1		1,530	68	263	173	1	26	-	-	747	380	1,530	3,188
					48.0	2.1	8.2	5.4	0.0	0.8	-	-	23.4	11.9	48.0	
6	(3)	27	1		1,820	-	-	-	-	-	-	-	614	754	1,820	3,188
					57.1	-	-	-	-	-	-	-	19.3	23.7	57.1	
6	(4) 図	28	1		1,337	149	-	-	-	-	-	-	652	1,050	1,337	3,188
					41.9	4.7	-	-	-	-	-	-	20.5	32.9	41.9	
6	(4) 式	29	1,2,3		1,176	0	19	139	356	0	33	1,046	56	363	1,195	3,188
					36.9	0.0	0.6	4.4	11.2	0.0	1.0	32.8	1.8	11.4	37.5	
6	(5)	30	1,2,3,4,5,6		525	29	1	156	62	1	15	41	1,833	525	774	3,188
					16.5	0.9	0.0	4.9	1.9	0.0	0.5	1.3	57.5	16.5	24.3	
7	(1)	31	3		740	177	1,585	329	-	-	-	-	3	354	1,585	3,188
					23.2	5.6	49.7	10.3	-	-	-	-	0.1	11.1	49.7	
7	(2)	32	1,2,3,4		518	125	38	39	-	-	-	-	1,446	1,022	720	3,188
					16.2	3.9	1.2	1.2	-	-	-	-	45.4	32.1	22.6	
7	(4)	33	1,2,3,4		540	143	26	45	375	-	-	-	1,339	720	754	3,188
					16.9	4.5	0.8	1.4	11.8	-	-	-	42.0	22.6	23.7	
1	(1)	1	1,3		2,381	429	249	107	-	-	-	-	1	21	2,630	3,188
					74.7	13.5	7.8	3.4	-	-	-	-	0.0	0.7	82.5	
1	(2)	2	1		2,340	23	16	163	-	-	-	-	617	29	2,340	3,188
					73.4	0.7	0.5	5.1	-	-	-	-	19.4	0.9	73.4	
2	(1) 工夫	3	1,2,3,4		1,593	346	17	15	24	161	-	-	745	287	1,971	3,188
					50.0	10.9	0.5	0.5	0.8	5.1	-	-	23.4	9.0	61.8	
2	(1) 答え	4	1		2,059	-	-	-	-	-	-	-	792	337	2,059	3,188
					64.6	-	-	-	-	-	-	-	24.8	10.6	64.6	

表5-2 小学校第5学年

冊子	問題番号	通し番号	正答 類型 番号	準正答 類型 番号	各解答類型に該当する解答を行った児童生徒の数(上段)と反応率(下段)										正答 又は 準正答	解答者 数
					1	2	3	4	5	6	7	8	9	0		
2	(2) 工夫	5	1,2,3 4,5, 6		967	418	490	26	27	3	25	152	685	395	1,931	3,188
					30.3	13.1	15.4	0.8	0.8	0.1	0.8	4.8	21.5	12.4	60.6	
2	(2) 答え	6	1		2,069	-	-	-	-	-	-	-	701	418	2,069	3,188
					64.9	-	-	-	-	-	-	-	22.0	13.1	64.9	
3	(1) 方法 ア	7	1,2		3,043	0	5	-	-	-	-	-	106	34	3,043	3,188
					95.5	0.0	0.2	-	-	-	-	-	3.3	1.1	95.5	
3	(1) 方法イ	8	1,2,3		2,858	0	18	-	-	-	-	-	270	42	2,876	3,188
					89.6	0.0	0.6	-	-	-	-	-	8.5	1.3	90.2	
3	(2) 方法 ア	9	1,2,3		2,433	0	11	24	104	0	24	447	82	63	2,444	3,188
					76.3	0.0	0.3	0.8	3.3	0.0	0.8	14.0	2.6	2.0	76.7	
3	(2) 方法イ	10	1,2,3		2,428	0	0	44	92	4	-	-	528	92	2,428	3,188
					76.2	0.0	0.0	1.4	2.9	0.1	-	-	16.6	2.9	76.2	
3	(3) 方法 ア	11	1,2,3		1,650	0	1	364	-	-	-	-	840	333	1,651	3,188
					51.8	0.0	0.0	11.4	-	-	-	-	26.3	10.4	51.8	
3	(3) 方法イ	12	1,2,3		1,561	1	1	106	25	8	-	-	1,085	401	1,563	3,188
					49.0	0.0	0.0	3.3	0.8	0.3	-	-	34.0	12.6	49.0	
3	(4)	13	1,2,5 6		1,929	3	42	67	535	0	12	14	460	126	2,467	3,188
					60.5	0.1	1.3	2.1	16.8	0.0	0.4	0.4	14.4	4.0	77.4	
3	(5)	14	1,2,3 5,6, 7		1,375	0	2	203	243	0	1	40	839	485	1,621	3,188
					43.1	0.0	0.1	6.4	7.6	0.0	0.0	1.3	26.3	15.2	50.8	
4	(1) 式	15	1,2		2,108	488	49	-	-	-	-	-	438	105	2,596	3,188
					66.1	15.3	1.5	-	-	-	-	-	13.7	3.3	81.4	
4	(1) 答え	16	1		2,644	54	-	-	-	-	-	-	387	103	2,644	3,188
					82.9	1.7	-	-	-	-	-	-	12.1	3.2	82.9	
4	(1) 式	17	1,2	3	1,981	295	122	214	-	-	-	-	407	169	2,398	3,188
					62.1	9.3	3.8	6.7	-	-	-	-	12.8	5.3	75.2	
4	(1) 答え	18	1		2,416	231	-	-	-	-	-	-	371	170	2,416	3,188
					75.8	7.2	-	-	-	-	-	-	11.6	5.3	75.8	
4	(2) あ	19	3		91	595	2,023	403	-	-	-	-	17	59	2,023	3,188
					2.9	18.7	63.5	12.6	-	-	-	-	0.5	1.9	63.5	
4	(2) い	20	1		2,564	174	132	249	-	-	-	-	17	52	2,564	3,188
					80.4	5.5	4.1	7.8	-	-	-	-	0.5	1.6	80.4	
4	(2) う	21	2		134	1,931	747	297	-	-	-	-	16	63	1,931	3,188
					4.2	60.6	23.4	9.3	-	-	-	-	0.5	2.0	60.6	
4	(2) え	22	4		362	386	210	2,154	-	-	-	-	16	60	2,154	3,188
					11.4	12.1	6.6	67.6	-	-	-	-	0.5	1.9	67.6	
4	(3) 求め 方(図 と式)	23	1,2,3 4		249	245	395	204	381	153	-	-	1,283	278	1,093	3,188
					7.8	7.7	12.4	6.4	12.0	4.8	-	-	40.2	8.7	34.3	
4	(3) 面積	24	1		1,413	55	-	-	-	-	-	-	1,365	355	1,413	3,188
					44.3	1.7	-	-	-	-	-	-	42.8	11.1	44.3	
5	(1)	25	1,2		1,381	260	-	-	-	-	-	-	688	859	1,641	3,188
					43.3	8.2	-	-	-	-	-	-	21.6	26.9	51.5	
5	(2) 大きさ	26	1		2,576	33	2	-	-	-	-	-	260	317	2,576	3,188
					80.8	1.0	0.1	-	-	-	-	-	8.2	9.9	80.8	



表5-2 小学校第5学年

冊子	問題番号	通し番号	正答 類型 番号	準正答 類型 番号	各解答類型に該当する解答を行った児童生徒の数(上段)と反応率(下段)										正答 又は 準正答	解答者 数
					1	2	3	4	5	6	7	8	9	0		
5	(2) 式	27	1		863	135	69	-	-	-	-	-	1,175	946	863	3,188
					27.1	4.2	2.2	-	-	-	-	-	36.9	29.7	27.1	
5	(3)	28	1,2		576	52	423	34	-	-	-	-	1,017	1,086	628	3,188
					18.1	1.6	13.3	1.1	-	-	-	-	31.9	34.1	19.7	
5	(4) 求め方(図と式)	29	1,2,3,4		1,186	5	69	50	75	-	-	-	909	894	1,310	3,188
					37.2	0.2	2.2	1.6	2.4	-	-	-	28.5	28.0	41.1	
5	(4) 答え	30	1		1,461	119	-	-	-	-	-	-	592	1,016	1,461	3,188
					45.8	3.7	-	-	-	-	-	-	18.6	31.9	45.8	
6	(1) ア	31	1		2,851	46	-	-	-	-	-	-	103	188	2,851	3,188
					89.4	1.4	-	-	-	-	-	-	3.2	5.9	89.4	
6	(1) イ	32	1,2		2,229	2	484	79	-	-	-	-	202	192	2,231	3,188
					69.9	0.1	15.2	2.5	-	-	-	-	6.3	6.0	70.0	
6	(2)	33	1,2	3	60	726	15	180	95	-	-	-	807	1,305	801	3,188
					1.9	22.8	0.5	5.6	3.0	-	-	-	25.3	40.9	25.1	

表5-3 小学校第6学年

表5-3 小学校第6学年

冊子	問題番号	通し番号	正答 類型 番号	準正 答類 型番 号	各解答類型に該当する解答を行った児童生徒の数(上段)と反応率(下段)										正答 又は 準正答	解答者 数
					1	2	3	4	5	6	7	8	9	0		
1	(1)	1	1		2,722	128	-	-	-	-	-	-	305	49	2,722	3,204
					85.0	4.0	-	-	-	-	-	-	9.5	1.5	85.0	
1	(2)	2	1		2,935	95	-	-	-	-	-	-	137	37	2,935	3,204
					91.6	3.0	-	-	-	-	-	-	4.3	1.2	91.6	
1	(3)	3	1		1,487	1,042	-	-	-	-	-	-	484	191	1,487	3,204
					46.4	32.5	-	-	-	-	-	-	15.1	6.0	46.4	
1	(4)	4	1		1,861	975	-	-	-	-	-	-	338	30	1,861	3,204
					58.1	30.4	-	-	-	-	-	-	10.5	0.9	58.1	
2	(1)	5	1		2,655	176	106	-	-	-	-	-	186	81	2,655	3,204
					82.9	5.5	3.3	-	-	-	-	-	5.8	2.5	82.9	
2	(2)	6	1,2		1,807	109	244	155	-	-	-	-	524	365	1,916	3,204
					56.4	3.4	7.6	4.8	-	-	-	-	16.4	11.4	59.8	
2	(3)	7	1,2,3		1,930	7	19	458	312	-	-	-	191	287	1,956	3,204
					60.2	0.2	0.6	14.3	9.7	-	-	-	6.0	9.0	61.0	
3	(1) 計算	8	1,2,3,4		2,370	244	234	42	12	12	-	-	232	58	2,890	3,204
					74.0	7.6	7.3	1.3	0.4	0.4	-	-	7.2	1.8	90.2	
3	(1) 答え	9	1,2,3,4		2,239	163	189	25	10	1	-	-	508	69	2,616	3,204
					69.9	5.1	5.9	0.8	0.3	0.0	-	-	15.9	2.2	81.6	
3	(2) 計算	10	1,2,3		1,704	185	617	14	84	-	-	-	332	268	2,506	3,204
					53.2	5.8	19.3	0.4	2.6	-	-	-	10.4	8.4	78.2	
3	(2) 番号	11	2		166	2,327	313	158	-	-	-	-	26	214	2,327	3,204
					5.2	72.6	9.8	4.9	-	-	-	-	0.8	6.7	72.6	
4	(1)	12	1,2		2,992	108	-	-	-	-	-	-	75	29	3,100	3,204
					93.4	3.4	-	-	-	-	-	-	2.3	0.9	96.8	
4	(2)	13	1,2		1,703	106	24	-	-	-	-	-	855	516	1,809	3,204
					53.2	3.3	0.7	-	-	-	-	-	26.7	16.1	56.5	
4	(3)	14	1,2,3		1,571	316	181	-	-	-	-	-	425	711	2,068	3,204
					49.0	9.9	5.6	-	-	-	-	-	13.3	22.2	64.5	
4	(4) 見つけ方	15	1,2,3,4		179	181	17	686	102	103	-	-	831	1,105	1,063	3,204
					5.6	5.6	0.5	21.4	3.2	3.2	-	-	25.9	34.5	33.2	
4	(4) きまり	16	1,2,3,6		111	106	27	47	46	943	-	-	862	1,062	1,187	3,204
					3.5	3.3	0.8	1.5	1.4	29.4	-	-	26.9	33.1	37.0	
5	(1)	17	2		66	2,853	61	169	-	-	-	-	1	54	2,853	3,204
					2.1	89.0	1.9	5.3	-	-	-	-	0.0	1.7	89.0	
5	(2)	18	1		2,832	149	14	-	-	-	-	-	99	110	2,832	3,204
					88.4	4.7	0.4	-	-	-	-	-	3.1	3.4	88.4	

表5-3 小学校第6学年

冊子	問題番号	通し番号	正答 類型 番号	準正答 類型 番号	各解答類型に該当する解答を行った児童生徒の数(上段)と反応率(下段)										正答 又は 準正答	解答者 数
					1	2	3	4	5	6	7	8	9	0		
5	(3) 名前	19	1,2		2,470	192	-	-	-	-	-	-	347	195	2,662	3,204
					77.1	6.0	-	-	-	-	-	-	10.8	6.1	83.1	
5	(3) 図	20	1,2		2,289	65	76	10	-	-	-	-	345	419	2,354	3,204
					71.4	2.0	2.4	0.3	-	-	-	-	10.8	13.1	73.5	
5	(4) 式	21	1,2		2,266	2	-	-	-	-	-	-	730	206	2,268	3,204
					70.7	0.1	-	-	-	-	-	-	22.8	6.4	70.8	
5	(4) 面積	22	1		2,266	-	-	-	-	-	-	-	741	197	2,266	3,204
					70.7	-	-	-	-	-	-	-	23.1	6.1	70.7	
6	(1) ア	23	1		3,019	33	-	-	-	-	-	-	67	85	3,019	3,204
					94.2	1.0	-	-	-	-	-	-	2.1	2.7	94.2	
6	(1) イ	24	1,2		2,411	1	437	62	-	-	-	-	203	90	2,412	3,204
					75.2	0.0	13.6	1.9	-	-	-	-	6.3	2.8	75.3	
6	(2)	25	1,2	3	81	936	54	203	76	-	-	-	896	958	1,071	3,204
					2.5	29.2	1.7	6.3	2.4	-	-	-	28.0	29.9	33.4	
7	(1)	26	1		2,184	827	-	-	-	-	-	-	74	119	2,184	3,204
					68.2	25.8	-	-	-	-	-	-	2.3	3.7	68.2	
7	(1)	27	1		1,950	628	494	-	-	-	-	-	11	121	1,950	3,204
					60.9	19.6	15.4	-	-	-	-	-	0.3	3.8	60.9	
7	(1)	28	1		2,150	624	290	-	-	-	-	-	12	128	2,150	3,204
					67.1	19.5	9.1	-	-	-	-	-	0.4	4.0	67.1	
7	(1)	29	1		2,203	334	528	-	-	-	-	-	9	130	2,203	3,204
					68.8	10.4	16.5	-	-	-	-	-	0.3	4.1	68.8	
7	(2)	30	4		304	554	545	1,611	-	-	-	-	25	165	1,611	3,204
					9.5	17.3	17.0	50.3	-	-	-	-	0.8	5.1	50.3	
7	(3)	31	1		1,689	332	293	342	113	211	-	-	57	167	1,689	3,204
					52.7	10.4	9.1	10.7	3.5	6.6	-	-	1.8	5.2	52.7	
1	(1)	1	4		84	152	423	1,873	625	-	-	-	1	46	1,873	3,204
					2.6	4.7	13.2	58.5	19.5	-	-	-	0.0	1.4	58.5	
1	(2)	2	4		213	131	435	2,134	253	-	-	-	3	35	2,134	3,204
					6.6	4.1	13.6	66.6	7.9	-	-	-	0.1	1.1	66.6	
1	(3)	3	3		168	162	1,836	629	359	-	-	-	4	46	1,836	3,204
					5.2	5.1	57.3	19.6	11.2	-	-	-	0.1	1.4	57.3	
1	(4)	4	4		139	143	1,898	769	209	-	-	-	0	46	769	3,204
					4.3	4.5	59.2	24.0	6.5	-	-	-	0.0	1.4	24.0	
1	(5)	5	3		208	219	2,117	337	275	-	-	-	1	47	2,117	3,204
					6.5	6.8	66.1	10.5	8.6	-	-	-	0.0	1.5	66.1	
2	工夫	6	1,2,3,4		1,589	1	28	18	104	197	-	-	961	306	1,636	3,204
					49.6	0.0	0.9	0.6	3.2	6.1	-	-	30.0	9.6	51.1	
2	答え	7	1		1,840	-	-	-	-	-	-	-	1,123	241	1,840	3,204
					57.4	-	-	-	-	-	-	-	35.0	7.5	57.4	

表5-3 小学校第6学年

冊子	問題番号	通し番号	正答 類型 番号	準正 答類 型番 号	各解答類型に該当する解答を行った児童生徒の数(上段)と反応率(下段)										正答 又は 準正答	解答者 数
					1	2	3	4	5	6	7	8	9	0		
3	(1)	8	1,2		1,869	8	37	87	-	-	-	-	847	356	1,877	3,204
					58.3	0.2	1.2	2.7	-	-	-	-	26.4	11.1	58.6	
3	(2)	9	1,2		1,923	131	256	283	-	-	-	-	279	332	2,054	3,204
					60.0	4.1	8.0	8.8	-	-	-	-	8.7	10.4	64.1	
4	(1) 番号	10	1		2,705	129	72	-	-	-	-	-	226	72	2,705	3,204
					84.4	4.0	2.2	-	-	-	-	-	7.1	2.2	84.4	
4	(1) 式	11	1,2		2,104	493	-	-	-	-	-	-	420	187	2,597	3,204
					65.7	15.4	-	-	-	-	-	-	13.1	5.8	81.1	
4	(1) 答え	12	1		2,595	49	-	-	-	-	-	-	362	198	2,595	3,204
					81.0	1.5	-	-	-	-	-	-	11.3	6.2	81.0	
4	(2) 番号	13	1		1,959	128	92	61	232	19	28	26	448	212	1,958	3,204
					61.1	4.0	2.9	1.9	7.2	0.6	0.9	0.8	14.0	6.6	61.1	
4	(2) 式	14	1,2		936	684	35	126	133	3	-	-	750	537	1,620	3,204
					29.2	21.3	1.1	3.9	4.2	0.1	-	-	23.4	16.8	50.6	
4	(2) 答え	15	1		1,606	121	18	1	-	-	-	-	774	684	1,606	3,204
					50.1	3.8	0.6	0.0	-	-	-	-	24.2	21.3	50.1	
5	(1)	16	1		2,411	81	-	-	-	-	-	-	473	239	2,411	3,204
					75.2	2.5	-	-	-	-	-	-	14.8	7.5	75.2	
5	(2)	17	4		59	222	31	2,805	-	-	-	-	17	70	2,805	3,204
					1.8	6.9	1.0	87.5	-	-	-	-	0.5	2.2	87.5	
6	(1)	18	1		2,839	-	-	-	-	-	-	-	264	101	2,839	3,204
					88.6	-	-	-	-	-	-	-	8.2	3.2	88.6	
6	(2)	19	1,2,3		954	45	59	-	-	-	-	-	986	1,160	1,058	3,204
					29.8	1.4	1.8	-	-	-	-	-	30.8	36.2	33.0	
6	(3) 図	20	1	2,3	1,670	247	71	72	-	-	-	-	854	290	1,988	3,204
					52.1	7.7	2.2	2.2	-	-	-	-	26.7	9.1	62.0	
6	(3) 個数	21	1		1,952	394	86	19	-	-	-	-	349	404	1,952	3,204
					60.9	12.3	2.7	0.6	-	-	-	-	10.9	12.6	60.9	
6	(4) 求め方	22	1,2		919	250	-	-	-	-	-	-	562	1,473	1,169	3,204
					28.7	7.8	-	-	-	-	-	-	17.5	46.0	36.5	
6	(4) 個数	23	1		1,429	-	-	-	-	-	-	-	612	1,163	1,429	3,204
					44.6	-	-	-	-	-	-	-	19.1	36.3	44.6	
7	(1) 方法ア	24	1,2		2,885	4	15	-	-	-	-	-	164	136	2,889	3,204
					90.0	0.1	0.5	-	-	-	-	-	5.1	4.2	90.2	
7	(1) 方法イ	25	1,2,3		2,721	2	15	-	-	-	-	-	319	147	2,738	3,204
					84.9	0.1	0.5	-	-	-	-	-	10.0	4.6	85.5	
7	(2) 方法ア	26	1,2,3		2,349	1	14	102	66	0	11	301	171	189	2,364	3,204
					73.3	0.0	0.4	3.2	2.1	0.0	0.3	9.4	5.3	5.9	73.8	
7	(2) 方法イ	27	1,2,3		2,354	0	2	120	84	0	-	-	425	219	2,356	3,204
					73.5	0.0	0.1	3.7	2.6	0.0	-	-	13.3	6.8	73.5	

表5-3 小学校第6学年

冊子	問題番号	通し番号	正答 類型 番号	準正答 類型 番号	各解答類型に該当する解答を行った児童生徒の数(上段)と反応率(下段)										正答 又は 準正答	解答者 数
					1	2	3	4	5	6	7	8	9	0		
7	(3) 方法 ア	28	1,2,3		1,568	0	1	300	-	-	-	-	864	471	1,569	3,204
					48.9	0.0	0.0	9.4	-	-	-	-	27.0	14.7	49.0	
7	(3) 方法イ	29	1,2,3		1,521	0	4	104	8	19	-	-	1,002	546	1,525	3,204
					47.5	0.0	0.1	3.2	0.2	0.6	-	-	31.3	17.0	47.6	
7	(4)	30	1,2,5, 6		1,641	16	59	102	605	0	50	42	341	348	2,262	3,204
					51.2	0.5	1.8	3.2	18.9	0.0	1.6	1.3	10.6	10.9	70.6	
7	(5)	31	1,2,3, 5,6, 7		1,199	1	0	158	284	1	2	54	814	691	1,487	3,204
					37.4	0.0	0.0	4.9	8.9	0.0	0.1	1.7	25.4	21.6	46.4	

表5-4 中学校第1学年

表5-4 中学校第1学年

冊子	問題番号	通し番号	正答 類型 番号	準 正 答 類 型 番 号	各解答類型に該当する解答を行った児童生徒の数(上段)と反応率(下段)										正答 又は 準正答	解答者 数
					1	2	3	4	5	6	7	8	9	0		
1	(1)	1	1		2,492	464	59	8	-	-	-	-	39	9	2,492	3,071
					81.1	15.1	1.9	0.3	-	-	-	-	1.3	0.3	81.1	
1	(2)	2	1		2,493	110	230	9	45	3	0	1	138	42	2,493	3,071
					81.2	3.6	7.5	0.3	1.5	0.1	0.0	0.0	4.5	1.4	81.2	
1	(2)	3	1		2,862	0	-	-	-	-	-	-	160	49	2,862	3,071
					93.2	0.0	-	-	-	-	-	-	5.2	1.6	93.2	
2		4	2		936	696	823	207	373	-	-	-	9	27	696	3,071
					30.5	22.7	26.8	6.7	12.1	-	-	-	0.3	0.9	22.7	
3	(1)	5	2		628	2,420	-	-	-	-	-	-	0	23	2,420	3,071
					20.4	78.8	-	-	-	-	-	-	0.0	0.7	78.8	
3	(2)	6	2		671	2,374	-	-	-	-	-	-	1	25	2,374	3,071
					21.8	77.3	-	-	-	-	-	-	0.0	0.8	77.3	
3	(3)	7	1		2,300	747	-	-	-	-	-	-	0	24	2,300	3,071
					74.9	24.3	-	-	-	-	-	-	0.0	0.8	74.9	
4	(1)	8	1,2	3,5	47	1,368	246	43	10	6	30	19	683	619	1,671	3,071
					1.5	44.5	8.0	1.4	0.3	0.2	1.0	0.6	22.2	20.2	54.4	
4	(2)	9	4,5		65	857	366	539	638	53	270	163	11	109	1,177	3,071
					2.1	27.9	11.9	17.6	20.8	1.7	8.8	5.3	0.4	3.5	38.3	
5		10	1		1,633	405	118	20	7	280	15	45	481	67	1,633	3,071
					53.2	13.2	3.8	0.7	0.2	9.1	0.5	1.5	15.7	2.2	53.2	
6		11	4		471	18	571	1,963	19	-	-	-	19	10	1,963	3,071
					15.3	0.6	18.6	63.9	0.6	-	-	-	0.6	0.3	63.9	
7	(1)	12	1		1,988	77	11	20	254	83	175	-	414	49	1,988	3,071
					64.7	2.5	0.4	0.7	8.3	2.7	5.7	-	13.5	1.6	64.7	
7	(2)	13	1,2,3 4		905	195	2	575	2	193	31	1	809	358	1,677	3,071
					29.5	6.3	0.1	18.7	0.1	6.3	1.0	0.0	26.3	11.7	54.6	
8	(1)	14	1,2,3 4,5		685	54	67	129	53	71	983	82	520	427	988	3,071
					22.3	1.8	2.2	4.2	1.7	2.3	32.0	2.7	16.9	13.9	32.2	
8	(2)	15	2,3,4		200	1,254	21	27	67	226	264	383	40	589	1,302	3,071
					6.5	40.8	0.7	0.9	2.2	7.4	8.6	12.5	1.3	19.2	42.4	
9	(1)	16	1,2,3		2,897	42	58	3	9	-	-	-	36	26	2,997	3,071
					94.3	1.4	1.9	0.1	0.3	-	-	-	1.2	0.8	97.6	
9	(2)	17	1		2,345	6	460	79	92	-	-	-	31	58	2,345	3,071
					76.4	0.2	15.0	2.6	3.0	-	-	-	1.0	1.9	76.4	
9	(3)	18	1		2,399	92	2	522	-	-	-	-	14	42	2,399	3,071
					78.1	3.0	0.1	17.0	-	-	-	-	0.5	1.4	78.1	

表5-4 中学校第1学年

冊子	問題番号	通し番号	正答 類型 番号	準正答 類型 番号	各解答類型に該当する解答を行った児童生徒の数(上段)と反応率(下段)										正答 又は 準正答	解答者 数
					1	2	3	4	5	6	7	8	9	0		
10	(1)	19	1		1,758	27	6	4	7	220	403	8	381	257	1,758	3,071
					57.2	0.9	0.2	0.1	0.2	7.2	13.1	0.3	12.4	8.4	57.2	
10	(2)	20	1		1,570	2	28	2	10	59	112	105	822	361	1,570	3,071
					51.1	0.1	0.9	0.1	0.3	1.9	3.6	3.4	26.8	11.8	51.1	
10	(3)	21	1	3	1,006	1	53	244	14	20	-	-	900	833	1,059	3,071
					32.8	0.0	1.7	7.9	0.5	0.7	-	-	29.3	27.1	34.5	
11		22	1		849	343	213	292	105	382	347	164	12	364	849	3,071
					27.6	11.2	6.9	9.5	3.4	12.4	11.3	5.3	0.4	11.9	27.6	
12	(1)	23	1	2,5	2,331	176	162	21	3	85	-	-	86	207	2,510	3,071
					75.9	5.7	5.3	0.7	0.1	2.8	-	-	2.8	6.7	81.7	
12	(2)	24	4		53	318	39	2,492	-	-	-	-	54	115	2,492	3,071
					1.7	10.4	1.3	81.1	-	-	-	-	1.8	3.7	81.1	
12	(3)	25	3		78	190	10	347	1,689	17	330	208	4	198	10	3,071
					2.5	6.2	0.3	11.3	55.0	0.6	10.7	6.8	0.1	6.4	0.3	
1	(1)	1	2		573	2,489	-	-	-	-	-	-	0	9	2,489	3,071
					18.7	81.0	-	-	-	-	-	-	0.0	0.3	81.0	
1	(2)	2	2		945	2,116	-	-	-	-	-	-	0	10	2,116	3,071
					30.8	68.9	-	-	-	-	-	-	0.0	0.3	68.9	
1	(3)	3	1		2,537	525	-	-	-	-	-	-	0	9	2,537	3,071
					82.6	17.1	-	-	-	-	-	-	0.0	0.3	82.6	
2		4	1		1,937	49	18	122	15	345	30	-	401	154	1,937	3,071
					63.1	1.6	0.6	4.0	0.5	11.2	1.0	-	13.1	5.0	63.1	
3	(1)	5	2		1,078	1,968	-	-	-	-	-	-	2	23	1,968	3,071
					35.1	64.1	-	-	-	-	-	-	0.1	0.7	64.1	
3	(2)	6	2		698	2,349	-	-	-	-	-	-	0	24	2,349	3,071
					22.7	76.5	-	-	-	-	-	-	0.0	0.8	76.5	
3	(3)	7	5,6		58	918	52	440	423	592	235	215	3	135	1,015	3,071
					1.9	29.9	1.7	14.3	13.8	19.3	7.7	7.0	0.1	4.4	33.1	
4		8	1,2	3	109	521	47	1,048	311	57	629	227	8	114	677	3,071
					3.5	17.0	1.5	34.1	10.1	1.9	20.5	7.4	0.3	3.7	22.0	
5		9	1		2,388	103	26	82	60	137	20	-	190	65	2,388	3,071
					77.8	3.4	0.8	2.7	2.0	4.5	0.7	-	6.2	2.1	77.8	
6		10	6		56	1,121	429	45	276	1,088	-	-	8	48	1,088	3,071
					1.8	36.5	14.0	1.5	9.0	35.4	-	-	0.3	1.6	35.4	
7		11	1		1,350	334	447	25	357	166	204	-	20	168	1,350	3,071
					44.0	10.9	14.6	0.8	11.6	5.4	6.6	-	0.7	5.5	44.0	
8	(1)	12	1		2,651	-	-	-	-	-	-	-	218	202	2,651	3,071
					86.3	-	-	-	-	-	-	-	7.1	6.6	86.3	
8	(2)	13	1,2,3	4	198	647	500	11	44	90	1,011	274	14	282	1,356	3,071
					6.4	21.1	16.3	0.4	1.4	2.9	32.9	8.9	0.5	9.2	44.2	

表5-4 中学校第1学年

冊子	問題番号	通し番号	正答 類型 番号	準正答 類型 番号	各解答類型に該当する解答を行った児童生徒の数(上段)と反応率(下段)										正答 又は 準正答	解答者 数
					1	2	3	4	5	6	7	8	9	0		
9	(1)	14	1		2,362	90	153	-	-	-	-	-	300	166	2,362	3,071
					76.9	2.9	5.0	-	-	-	-	-	9.8	5.4	76.9	
9	(2)	15	1		2,110	183	257	68	1	47	9	18	53	325	2,110	3,071
					68.7	6.0	8.4	2.2	0.0	1.5	0.3	0.6	1.7	10.6	68.7	
9	(3)	16	5		91	165	255	61	1,883	37	37	175	21	346	1,883	3,071
					3.0	5.4	8.3	2.0	61.3	1.2	1.2	5.7	0.7	11.3	61.3	
10	(1)	17	4		1,680	75	169	1,067	11	-	-	-	10	59	1,067	3,071
					54.7	2.4	5.5	34.7	0.4	-	-	-	0.3	1.9	34.7	
11	(1)	18	4		85	270	248	2,067	337	-	-	-	2	62	2,067	3,071
					2.8	8.8	8.1	67.3	11.0	-	-	-	0.1	2.0	67.3	
11	(2)	19	3		138	139	2,409	229	91	-	-	-	1	64	2,409	3,071
					4.5	4.5	78.4	7.5	3.0	-	-	-	0.0	2.1	78.4	
11	(3)	20	4		65	140	1,075	1,529	191	-	-	-	1	70	1,529	3,071
					2.1	4.6	35.0	49.8	6.2	-	-	-	0.0	2.3	49.8	
11	(4)	21	3		131	117	2,082	445	211	-	-	-	3	82	2,082	3,071
					4.3	3.8	67.8	14.5	6.9	-	-	-	0.1	2.7	67.8	
12	(1)	22	1,2,3,4		179	54	97	305	29	128	181	105	890	1,103	635	3,071
					5.8	1.8	3.2	9.9	0.9	4.2	5.9	3.4	29.0	35.9	20.7	



表5-5 中学校第2学年

表5-5 中学校第2学年

冊子	問題番号	通し番号	正答 類型 番号	準正 答類 型番 号	各解答類型に該当する解答を行った児童生徒の数(上段)と反応率(下段)										正答 又は 準正答	解答者 数
					1	2	3	4	5	6	7	8	9	0		
1	(1)	1	1	2,3	1,434	59	62	241	218	9	42	-	360	570	1,555	2,995
					47.9	2.0	2.1	8.0	7.3	0.3	1.4	-	12.0	19.0	51.9	
1	(2)	2	1	2,3	1,204	17	8	24	422	114	-	-	521	685	1,229	2,995
					40.2	0.6	0.3	0.8	14.1	3.8	-	-	17.4	22.9	41.0	
2		3	1		2,229	254	150	14	4	57	1	22	216	48	2,229	2,995
					74.4	8.5	5.0	0.5	0.1	1.9	0.0	0.7	7.2	1.6	74.4	
3	(1)	4	1		2,463	-	-	-	-	-	-	-	252	280	2,463	2,995
					82.2	-	-	-	-	-	-	-	8.4	9.3	82.2	
3	(2)	5	1,2,3,4		94	886	374	14	58	139	815	313	3	299	1,368	2,995
					3.1	29.6	12.5	0.5	1.9	4.6	27.2	10.5	0.1	10.0	45.7	
4		6	1,3,5,6,7	2,4	691	61	804	411	256	8	96	23	145	500	2,327	2,995
					23.1	2.0	26.8	13.7	8.5	0.3	3.2	0.8	4.8	16.7	77.7	
5	(1)	7	1	2	1,253	140	176	131	-	-	-	-	572	723	1,393	2,995
					41.8	4.7	5.9	4.4	-	-	-	-	19.1	24.1	46.5	
5	(2)	8	1	2	1,248	145	150	96	-	-	-	-	458	898	1,393	2,995
					41.7	4.8	5.0	3.2	-	-	-	-	15.3	30.0	46.5	
6		9	2		473	980	638	233	366	-	-	-	7	298	980	2,995
					15.8	32.7	21.3	7.8	12.2	-	-	-	0.2	9.9	32.7	
7	(1)	10	1,2,3,4,5		462	17	128	262	79	91	976	88	508	384	948	2,995
					15.4	0.6	4.3	8.7	2.6	3.0	32.6	2.9	17.0	12.8	31.7	
7	(2)	11	2,3,4		203	1,130	39	85	50	294	360	348	16	470	1,254	2,995
					6.8	37.7	1.3	2.8	1.7	9.8	12.0	11.6	0.5	15.7	41.9	
8	(1)	12	2,3		196	656	14	42	506	493	484	-	94	510	670	2,995
					6.5	21.9	0.5	1.4	16.9	16.5	16.2	-	3.1	17.0	22.4	
8	(2)	13	4	6	159	121	278	1,261	233	466	2	-	25	450	1,727	2,995
					5.3	4.0	9.3	42.1	7.8	15.6	0.1	-	0.8	15.0	57.7	
9	(1)	14	1	2,5	2,363	208	110	11	1	52	-	-	54	196	2,572	2,995
					78.9	6.9	3.7	0.4	0.0	1.7	-	-	1.8	6.5	85.9	
9	(2)	15	4		43	265	25	2,547	-	-	-	-	26	89	2,547	2,995
					1.4	8.8	0.8	85.0	-	-	-	-	0.9	3.0	85.0	
9	(3)	16	3		74	151	2	362	1,627	8	364	259	3	145	2	2,995
					2.5	5.0	0.1	12.1	54.3	0.3	12.2	8.6	0.1	4.8	0.1	
10		17	1	2,3,4	1,016	3	65	0	174	859	21	131	82	644	1,084	2,995
					33.9	0.1	2.2	0.0	5.8	28.7	0.7	4.4	2.7	21.5	36.2	
11		18	1,2,3,4		249	59	87	294	49	100	163	45	610	1,339	689	2,995
					8.3	2.0	2.9	9.8	1.6	3.3	5.4	1.5	20.4	44.7	23.0	
12		19	1		1,495	124	96	268	26	20	10	-	376	580	1,495	2,995
					49.9	4.1	3.2	8.9	0.9	0.7	0.3	-	12.6	19.4	49.9	
1	(1)	1	1		2,325	271	19	73	34	47	11	-	152	63	2,325	2,995
					77.6	9.0	0.6	2.4	1.1	1.6	0.4	-	5.1	2.1	77.6	

表5-5 中学校第2学年

冊子	問題番号	通し番号	正答 類型 番号	準正 答類 型番 号	各解答類型に該当する解答を行った児童生徒の数(上段)と反応率(下段)										正答 又は 準正答	解答者 数
					1	2	3	4	5	6	7	8	9	0		
1	(2)	2	1		2,241	199	172	12	28	2	16	-	263	62	2,241	2,995
					74.8	6.6	5.7	0.4	0.9	0.1	0.5	-	8.8	2.1	74.8	
2		3	3,4		95	209	747	1,173	189	223	55	121	9	174	1,920	2,995
					3.2	7.0	24.9	39.2	6.3	7.4	1.8	4.0	0.3	5.8	64.1	
3		4	1,2	3	113	670	53	862	379	47	434	287	7	143	836	2,995
					3.8	22.4	1.8	28.8	12.7	1.6	14.5	9.6	0.2	4.8	27.9	
4	(1)	5	1		2,057	46	7	0	6	93	254	2	257	273	2,057	2,995
					68.7	1.5	0.2	0.0	0.2	3.1	8.5	0.1	8.6	9.1	68.7	
4	(2)	6	1		1,729	1	16	3	10	81	40	156	622	337	1,729	2,995
					57.7	0.0	0.5	0.1	0.3	2.7	1.3	5.2	20.8	11.3	57.7	
4	(3)	7	1	3	1,203	0	23	227	6	28	-	-	682	826	1,226	2,995
					40.2	0.0	0.8	7.6	0.2	0.9	-	-	22.8	27.6	40.9	
5	(1)	8	1	2,3	247	852	463	265	419	149	159	199	19	223	1,562	2,995
					8.2	28.4	15.5	8.8	14.0	5.0	5.3	6.6	0.6	7.4	52.2	
5	(2)	9	2	1	4	1,385	13	81	67	397	139	187	11	711	1,389	2,995
					0.1	46.2	0.4	2.7	2.2	13.3	4.6	6.2	0.4	23.7	46.4	
6	(1)	10	1		2,101	158	-	-	-	-	-	-	240	496	2,101	2,995
					70.2	5.3	-	-	-	-	-	-	8.0	16.6	70.2	
6		11	1		2,038	55	-	-	-	-	-	-	391	511	2,038	2,995
					68.0	1.8	-	-	-	-	-	-	13.1	17.1	68.0	
6		12	1	2	1,310	110	156	-	-	-	-	-	776	643	1,420	2,995
					43.7	3.7	5.2	-	-	-	-	-	25.9	21.5	47.4	
6	(2)	13	1		1,470	393	576	403	-	-	-	-	4	149	1,470	2,995
					49.1	13.1	19.2	13.5	-	-	-	-	0.1	5.0	49.1	
7		14	2		818	1,542	180	24	29	-	-	-	123	279	1,542	2,995
					27.3	51.5	6.0	0.8	1.0	-	-	-	4.1	9.3	51.5	
8		15	1	2	522	1,392	97	86	40	20	-	-	302	536	1,914	2,995
					17.4	46.5	3.2	2.9	1.3	0.7	-	-	10.1	17.9	63.9	
9	(1)	16	1		1,762	12	1	-	-	-	-	-	569	651	1,762	2,995
					58.8	0.4	0.0	-	-	-	-	-	19.0	21.7	58.8	
9	(2)	17	1		1,654	59	17	-	-	-	-	-	577	688	1,654	2,995
					55.2	2.0	0.6	-	-	-	-	-	19.3	23.0	55.2	
10		18	1,2,3,4		3	56	1,490	13	394	21	250	-	228	540	1,562	2,995
					0.1	1.9	49.7	0.4	13.2	0.7	8.3	-	7.6	18.0	52.2	

表5-6 中学校第3学年

表5-6 中学校第3学年

冊子	問題番号	通し番号	正答 類型 番号	準正 答類 型番 号	各解答類型に該当する解答を行った児童生徒の数(上段)と反応率(下段)										正答 又は 準正答	解答者 数
					1	2	3	4	5	6	7	8	9	0		
1	(1)	1	1	2,3	1,936	29	23	278	289	12	36	-	246	237	1,988	3,086
					62.7	0.9	0.7	9.0	9.4	0.4	1.2	-	8.0	7.7	64.4	
1	(2)	2	1	2,3	1,792	9	3	12	514	133	-	-	342	281	1,804	3,086
					58.1	0.3	0.1	0.4	16.7	4.3	-	-	11.1	9.1	58.5	
2		3	4		99	11	137	2,810	15	-	-	-	15	5	2,810	3,086
					3.0	0.4	4.4	91.1	0.5	-	-	-	0.5	0.2	91.1	
3		4	2		336	1,466	650	249	371	-	-	-	2	12	1,466	3,086
					10.9	47.5	21.1	8.1	12.0	-	-	-	0.1	0.4	47.5	
4	(1)	5	1		1,613	67	708	236	321	-	-	-	35	106	1,613	3,086
					52.3	2.2	22.9	7.6	10.4	-	-	-	1.1	3.4	52.3	
4	(2)	6	1		2,442	68	248	116	132	-	-	-	7	73	2,442	3,086
					79.1	2.2	8.0	3.8	4.3	-	-	-	0.2	2.4	79.1	
5	(1)	7	1,2,3 4,5		163	22	48	2,070	23	42	132	15	353	218	2,326	3,086
					5.3	0.7	1.6	67.1	0.7	1.4	4.3	0.5	11.4	7.1	75.4	
5	(2)	8	2,3,4		136	1,454	21	392	42	176	213	416	16	220	1,867	3,086
					4.4	47.1	0.7	12.7	1.4	5.7	6.9	13.5	0.5	7.1	60.5	
6	(1)	9	1		2,685	54	139	35	-	-	-	-	83	90	2,685	3,086
					87.0	1.7	4.5	1.1	-	-	-	-	2.7	2.9	87.0	
6	(2)	10	1		1,656	66	997	10	-	-	-	-	147	210	1,656	3,086
					53.7	2.1	32.3	0.3	-	-	-	-	4.8	6.8	53.7	
7	(1)	11	2		726	2,337	-	-	-	-	-	-	1	22	2,337	3,086
					23.5	75.7	-	-	-	-	-	-	0.0	0.7	75.7	
7	(2)	12	2		534	2,525	-	-	-	-	-	-	1	26	2,525	3,086
					17.3	81.8	-	-	-	-	-	-	0.0	0.8	81.8	
7	(3)	13	5,6		39	735	61	322	313	1,077	259	150	3	127	1,390	3,086
					1.3	23.8	2.0	10.4	10.1	34.9	8.4	4.9	0.1	4.1	45.0	
8	(1)	14	2,3		168	994	17	32	507	353	474	-	72	469	1,011	3,086
					5.4	32.2	0.6	1.0	16.4	11.4	15.4	-	2.3	15.2	32.8	
8	(2)	15	4	6	152	110	358	1,519	254	451	11	-	11	220	1,970	3,086
					4.9	3.6	11.6	49.2	8.2	14.6	0.4	-	0.4	7.1	63.8	
9	(1)	16	1		2,180	210	88	-	-	-	-	-	311	297	2,180	3,086
					70.6	6.8	2.9	-	-	-	-	-	10.1	9.6	70.6	
9	(2)	17	1		1,988	83	131	-	-	-	-	-	542	342	1,988	3,086
					64.4	2.7	4.2	-	-	-	-	-	17.6	11.1	64.4	
10	(1)	18	1	2,5	2,515	155	129	9	1	35	-	-	44	198	2,671	3,086
					81.5	5.0	4.2	0.3	0.0	1.1	-	-	1.4	6.4	86.6	

表5-6 中学校第3学年

冊子	問題番号	通し番号	正答 類型 番号	準正 答類 型番 号	各解答類型に該当する解答を行った児童生徒の数(上段)と反応率(下段)										正答 又は 準正答	解答者 数
					1	2	3	4	5	6	7	8	9	0		
10	(2)	19	4		54	291	41	2,639	-	-	-	-	8	53	2,639	3,086
					1.7	9.4	1.3	85.5	-	-	-	-	0.3	1.7	85.5	
10	(3)	20	3		64	121	1	372	1,773	5	426	188	2	134	1	3,086
					2.1	3.9	0.0	12.1	57.5	0.2	13.8	6.1	0.1	4.3	0.0	
11		21	1		1,978	135	103	204	9	8	4	-	326	319	1,978	3,086
					64.1	4.4	3.3	6.6	0.3	0.3	0.1	-	10.6	10.3	64.1	
12	(1)	22	1		2,482	-	-	-	-	-	-	-	200	404	2,482	3,086
					80.4	-	-	-	-	-	-	-	6.5	13.1	80.4	
12	(2)	23	1,2,3,4		95	999	389	32	69	156	568	300	4	474	1,515	3,086
					3.1	32.4	12.6	1.0	2.2	5.1	18.4	9.7	0.1	15.4	49.1	
1		1	1		2,779	94	4	40	16	27	8	-	97	21	2,779	3,086
					90.1	3.0	0.1	1.3	0.5	0.9	0.3	-	3.1	0.7	90.1	
2		2	4		993	83	57	1,932	7	-	-	-	5	9	1,932	3,086
					32.2	2.7	1.8	62.6	0.2	-	-	-	0.2	0.3	62.6	
3	(1)	3	1		2,329	172	33	2	82	-	-	-	283	185	2,329	3,086
					75.5	5.6	1.1	0.1	2.7	-	-	-	9.2	6.0	75.5	
3	(2)	4	1,2		2,045	64	67	9	19	86	121	-	460	215	2,109	3,086
					66.3	2.1	2.2	0.3	0.6	2.8	3.9	-	14.9	7.0	68.3	
4	(1)	5	1	2	1,817	617	164	1	133	-	-	-	166	188	2,434	3,086
					58.9	20.0	5.3	0.0	4.3	-	-	-	5.4	6.1	78.9	
4	(2)	6	1,2,3,4		1,000	19	144	463	-	-	-	-	915	545	1,163	3,086
					32.4	0.6	4.7	15.0	-	-	-	-	29.7	17.7	37.7	
5		7	1,2,3,4		522	73	307	288	116	114	140	25	717	784	1,190	3,086
					16.9	2.4	9.9	9.3	3.8	3.7	4.5	0.8	23.2	25.4	38.6	
6	(1)	8	1		2,685	49	91	15	-	-	-	-	156	90	2,685	3,086
					87.0	1.6	2.9	0.5	-	-	-	-	5.1	2.9	87.0	
6	(2)	9	1		243	2	1,917	38	313	-	-	-	313	260	243	3,086
					7.9	0.1	62.1	1.2	10.1	-	-	-	10.1	8.4	7.9	
7		10	1,2,3,4		748	67	5	26	979	332	323	243	16	347	846	3,086
					24.2	2.2	0.2	0.8	31.7	10.8	10.5	7.9	0.5	11.2	27.4	
8	(1)	11	1		1,459	66	391	2	126	325	-	-	348	369	1,459	3,086
					47.3	2.1	12.7	0.1	4.1	10.5	-	-	11.3	12.0	47.3	
8	(2)	12	1		413	28	2	495	332	26	778	-	328	684	413	3,086
					13.4	0.9	0.1	16.0	10.8	0.8	25.2	-	10.6	22.2	13.4	
8	(3)	13	1	2	365	64	108	684	-	-	-	-	662	1,203	429	3,086
					11.8	2.1	3.5	22.2	-	-	-	-	21.5	39.0	13.9	
9	(1)	14	1	2,3	368	797	367	471	330	101	166	175	59	252	1,532	3,086
					11.9	25.8	11.9	15.3	10.7	3.3	5.4	5.7	1.9	8.2	49.6	
9	(2)	15	2	1	6	1,407	18	106	41	390	150	176	20	772	1,413	3,086
					0.2	45.6	0.6	3.4	1.3	12.6	4.9	5.7	0.6	25.0	45.8	

表5-6 中学校第3学年

冊子	問題番号	通し番号	正答 類型番号	準正答 類型番号	各解答類型に該当する解答を行った児童生徒の数(上段)と反応率(下段)										正答 又は 準正答	解答者 数
					1	2	3	4	5	6	7	8	9	0		
10		16	1,2	3	191	925	98	823	227	60	489	183	1	89	1,214	3,086
					6.2	30.0	3.2	26.7	7.4	1.9	15.8	5.9	0.0	2.9	39.3	
11		17	1,2,3	4	43	41	1,921	10	318	30	237	-	158	328	2,015	3,086
					1.4	1.3	62.2	0.3	10.3	1.0	7.7	-	5.1	10.6	65.3	
12(1)		18	1	2	1,772	152	189	139	-	-	-	-	344	490	1,924	3,086
					57.4	4.9	6.1	4.5	-	-	-	-	11.1	15.9	62.3	
12(2)		19	1	2	1,768	169	179	115	-	-	-	-	310	545	1,937	3,086
					57.3	5.5	5.8	3.7	-	-	-	-	10.0	17.7	62.8	
13(1)		20	1		2,459	72	-	-	-	-	-	-	248	307	2,459	3,086
					79.7	2.3	-	-	-	-	-	-	8.0	9.9	79.7	
13		21	1		2,387	29	-	-	-	-	-	-	360	310	2,387	3,086
					77.3	0.9	-	-	-	-	-	-	11.7	10.0	77.3	
13		22	1	2	1,833	48	104	-	-	-	-	-	702	399	1,881	3,086
					59.4	1.6	3.4	-	-	-	-	-	22.7	12.9	61.0	
13(2)		23	1		1,814	370	458	344	-	-	-	-	0	100	1,814	3,086
					58.8	12.0	14.8	11.1	-	-	-	-	0.0	3.2	58.8	

表6 通過問題数別にみた人数分布

表6-1 小学校第4学年

通過問題数	数学的に考える力
0	12
1	16
2	24
3	59
4	45
5	80
6	115
7	150
8	168
9	190
10	186
11	206
12	181
13	171
14	193
15	191
16	189
17	177
18	138
19	141
20	119
21	116
22	115
23	86
24	57
25	36
計	3,161

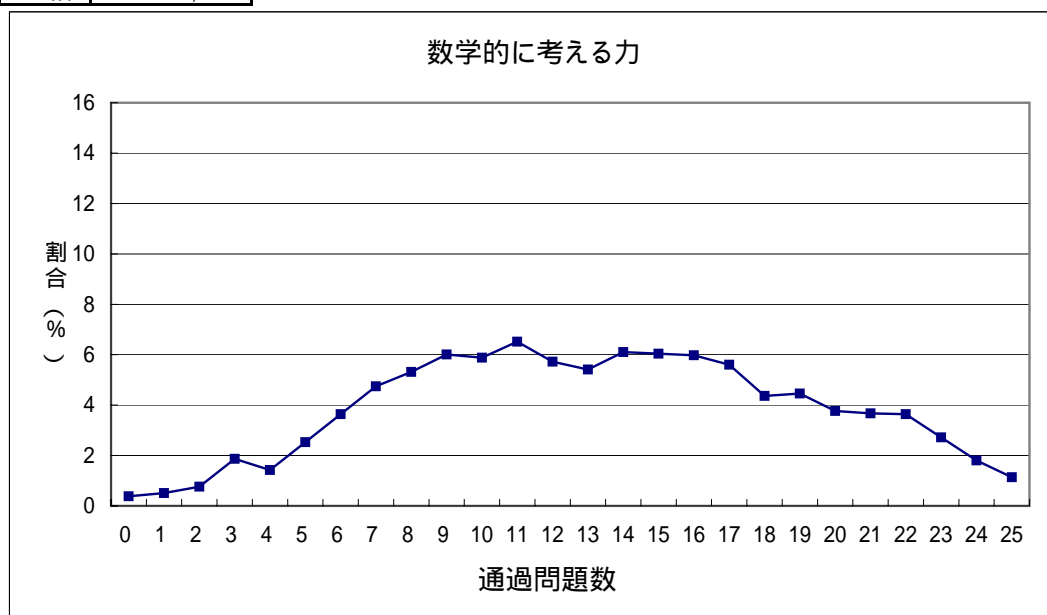


表6-1 小学校第4学年

通過 問題数	計算に 関する力
0	6
1	9
2	20
3	32
4	38
5	55
6	87
7	91
8	105
9	106
10	114
11	138
12	168
13	180
14	215
15	229
16	217
17	275
18	270
19	252
20	246
21	196
22	91
23	21
計	3,161

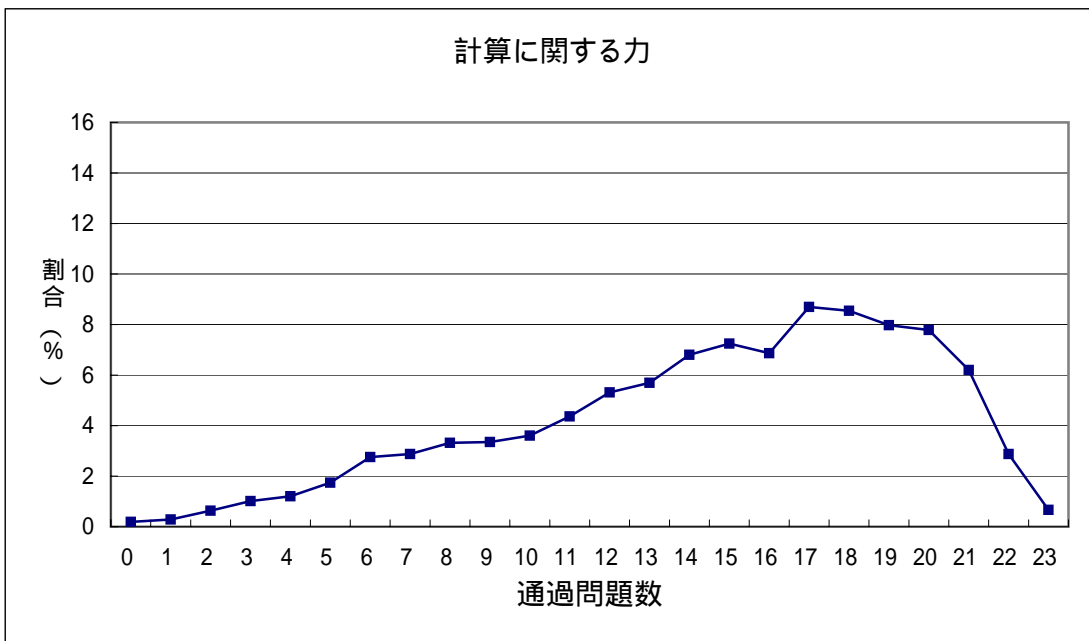


表6-2 小学校第5学年

通過 問題数	数学的に 考える力	通過 問題数	数学的に 考える力
0	5	37	95
1	6	38	81
2	8	39	88
3	14	40	84
4	12	41	82
5	24	42	77
6	18	43	83
7	32	44	68
8	30	45	59
9	41	46	50
10	51	47	35
11	48	48	27
12	57	49	17
13	65	計	3,188
14	64		
15	68		
16	71		
17	71		
18	71		
19	69		
20	88		
21	77		
22	85		
23	82		
24	79		
25	93		
26	97		
27	110		
28	89		
29	98		
30	95		
31	80		
32	81		
33	91		
34	82		
35	91		
36	99		



表6-2 小学校第5学年

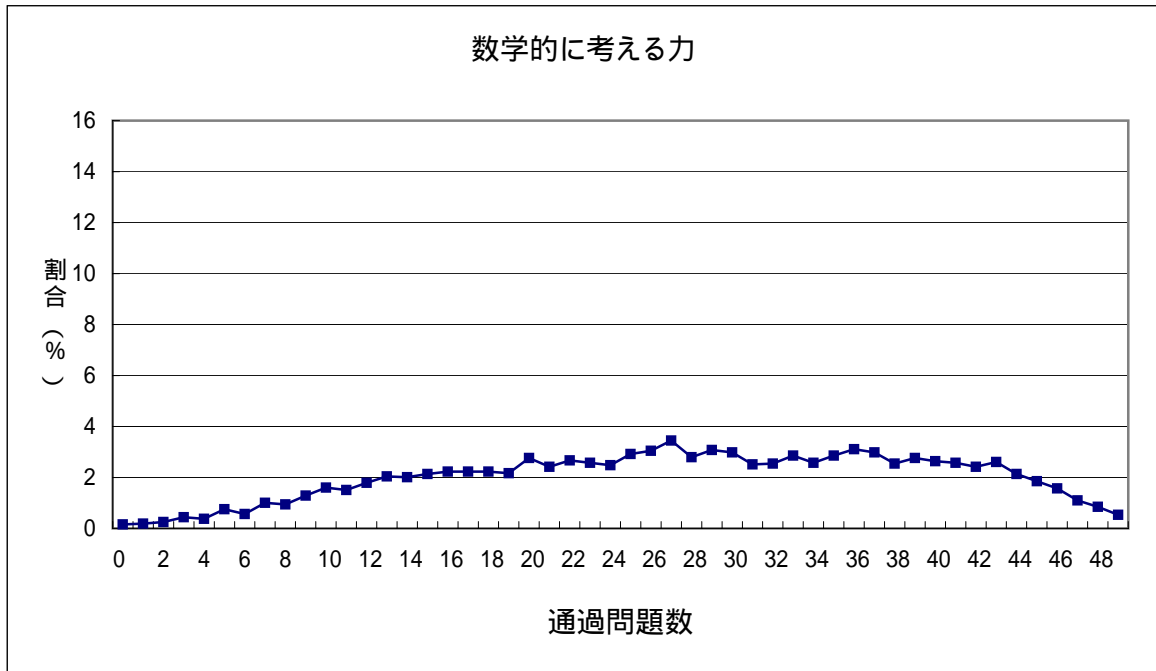


表6-2 小学校第5学年

通過問題数	計算に関する力
0	3
1	5
2	19
3	49
4	67
5	111
6	163
7	186
8	212
9	227
10	245
11	255
12	311
13	308
14	340
15	281
16	285
17	121
計	3,188

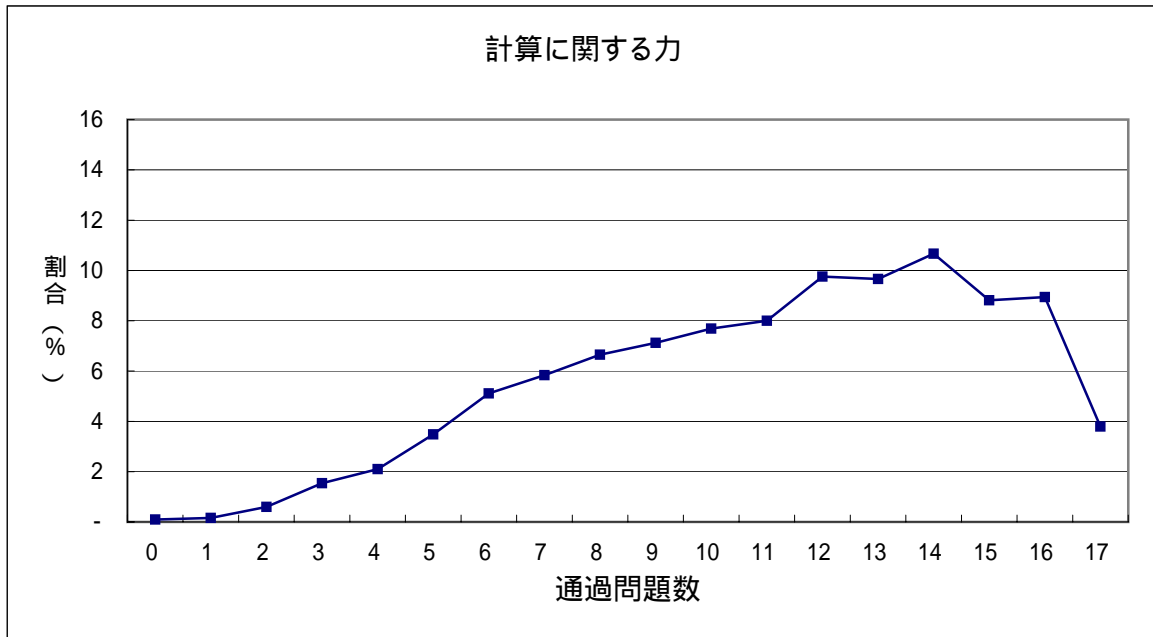


表6-3 小学校第6学年

通過 問題数	数学的に 考える力	通過 問題数	数学的に 考える力
0	9	37	108
1	6	38	138
2	7	39	107
3	12	40	139
4	13	41	114
5	16	42	126
6	9	43	110
7	24	44	64
8	27	計	3,204
9	24		
10	31		
11	37		
12	33		
13	44		
14	50		
15	44		
16	50		
17	83		
18	60		
19	59		
20	75		
21	81		
22	86		
23	76		
24	73		
25	90		
26	78		
27	85		
28	118		
29	124		
30	105		
31	118		
32	107		
33	113		
34	100		
35	115		
36	116		

表6-3 小学校第6学年

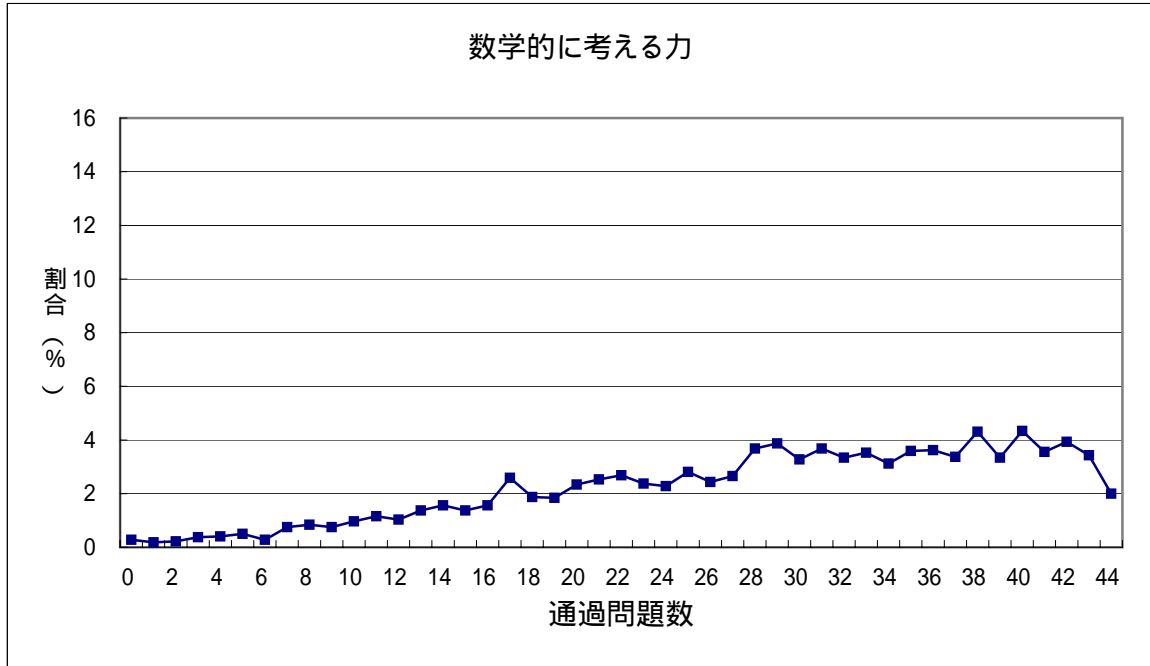


表6-3 小学校第6学年

通過問題数	計算に関する力
0	9
1	22
2	39
3	37
4	72
5	84
6	102
7	129
8	154
9	197
10	232
11	266
12	269
13	294
14	325
15	345
16	227
17	234
18	167
計	3,204

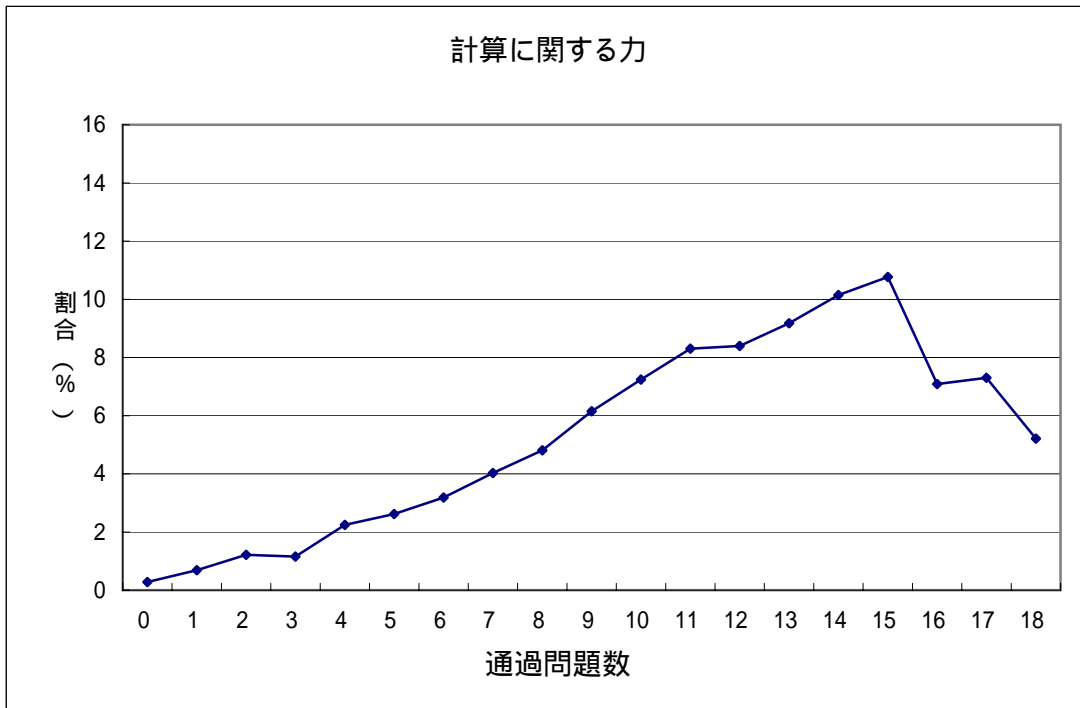


表6-4 中学校第1学年

通過問題数	数学的に考える力
0	21
1	50
2	140
3	162
4	226
5	219
6	274
7	292
8	294
9	288
10	281
11	265
12	196
13	157
14	131
15	72
16	3
計	3,071

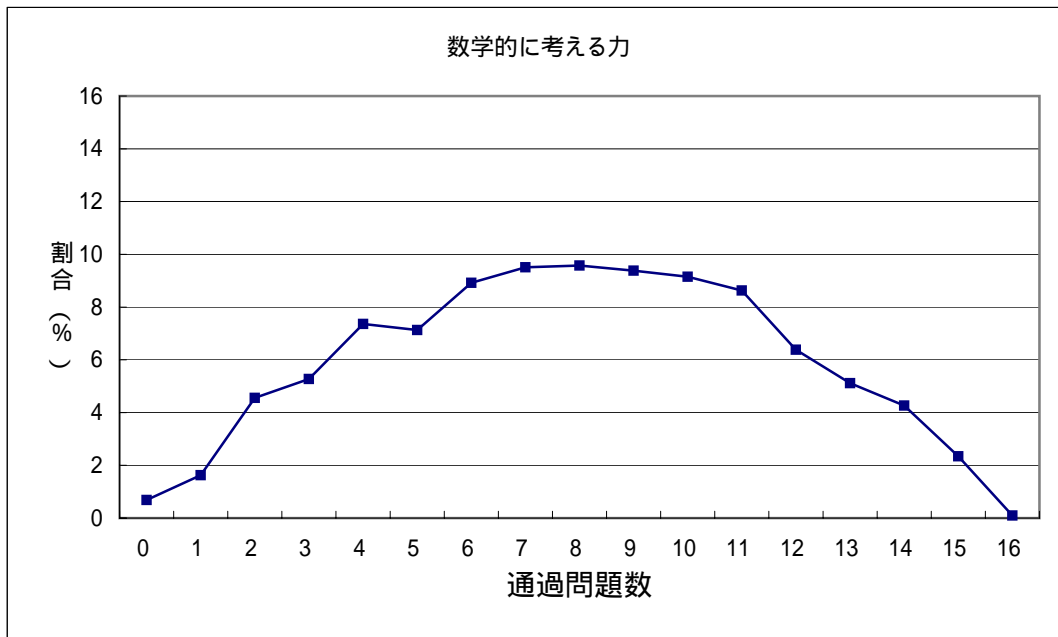


表6-4 中学校第1学年

通過 問題数	計算に 関する力
0	1
1	3
2	4
3	7
4	19
5	34
6	36
7	54
8	77
9	82
10	69
11	103
12	93
13	103
14	113
15	90
16	117
17	117
18	119
19	143
20	146
21	158
22	144
23	151
24	157
25	207
26	181
27	180
28	167
29	126
30	70
計	3,071

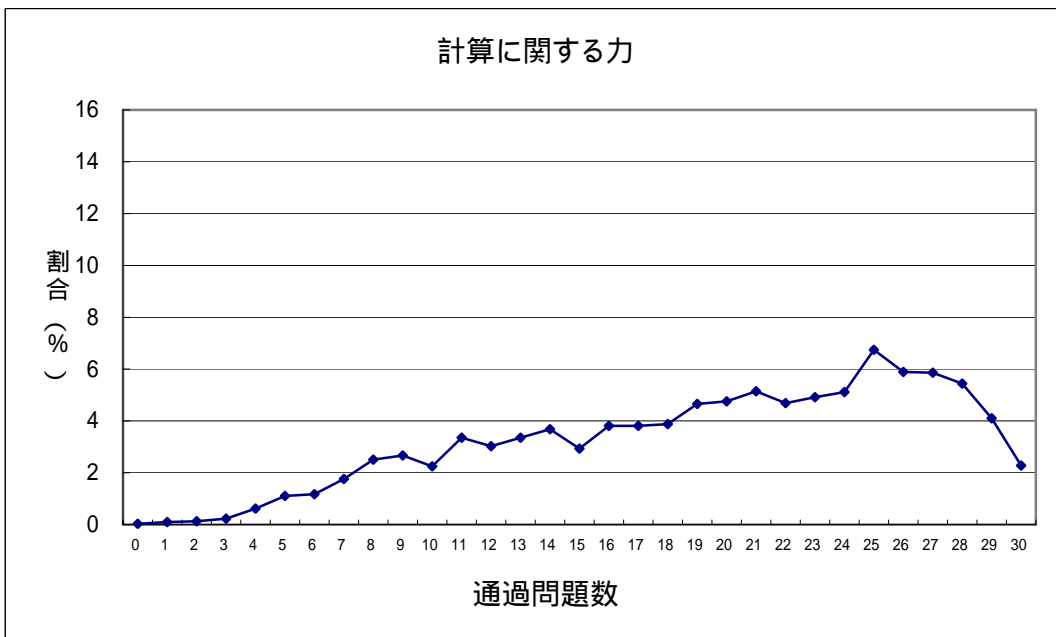


表6-5 中学校第2学年

通過 問題数	数学的に 考える力
0	41
1	84
2	117
3	150
4	219
5	230
6	218
7	184
8	188
9	183
10	219
11	198
12	223
13	203
14	173
15	144
16	129
17	92
18	0
計	2,995

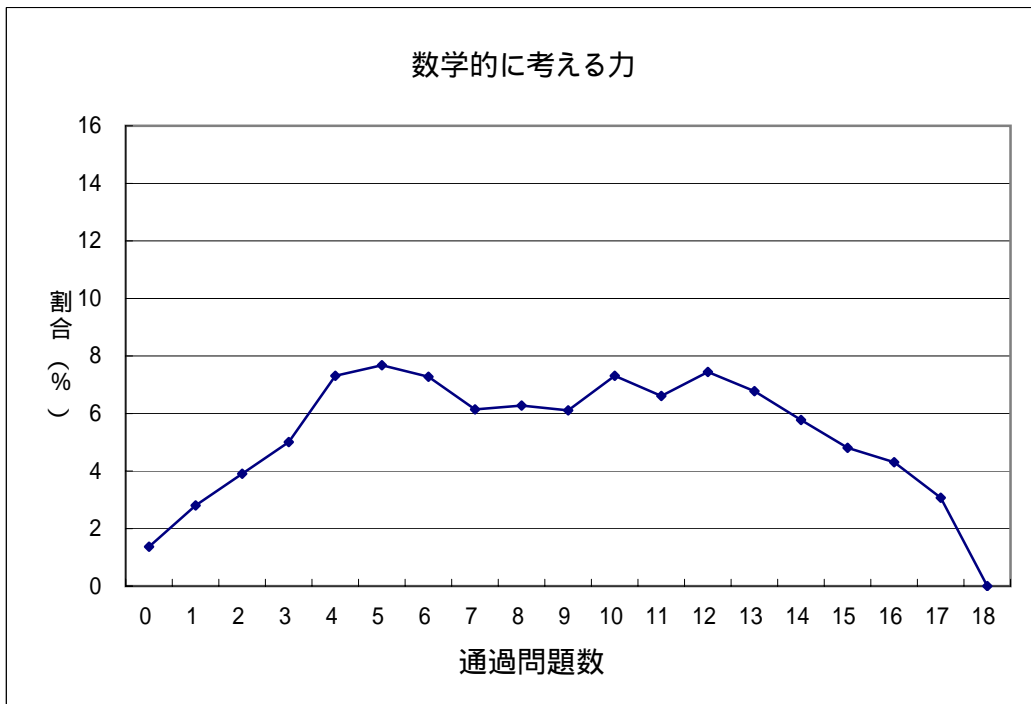




表6-5 中学校第2学年

通過問題数	計算に関する力
0	101
1	93
2	88
3	125
4	126
5	164
6	151
7	159
8	182
9	135
10	177
11	171
12	186
13	199
14	249
15	229
16	256
17	204
計	2,995

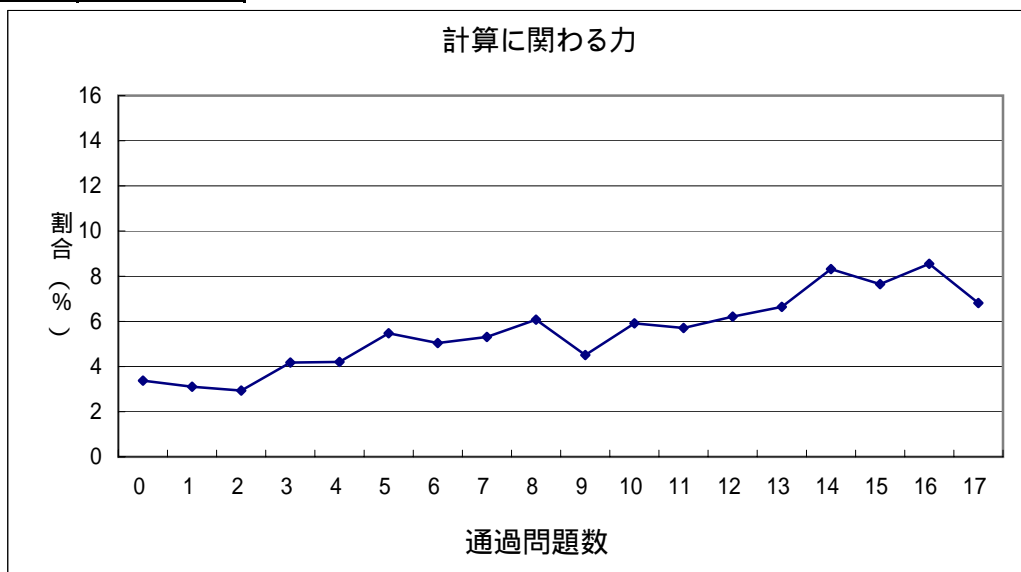


表6-6 中学校第3学年

通過問題数	数学的に考える力
0	17
1	30
2	66
3	77
4	107
5	125
6	126
7	125
8	152
9	159
10	182
11	190
12	209
13	253
14	258
15	251
16	253
17	247
18	159
19	100
20	0
計	3,086

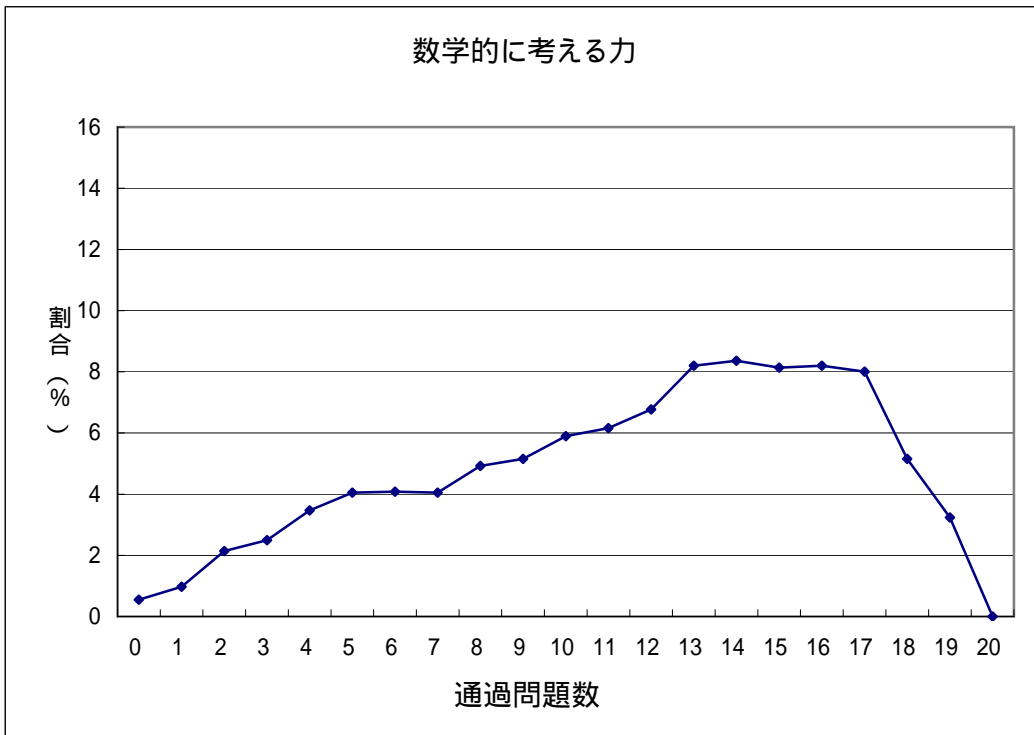
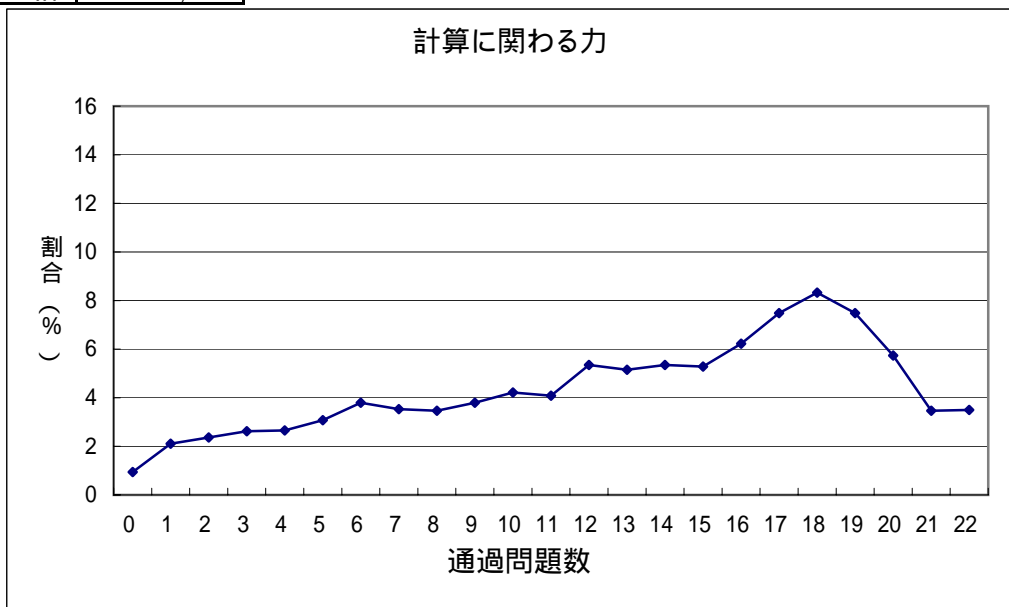


表6-6 中学校第3学年

通過問題数	計算に関する力
0	29
1	65
2	73
3	81
4	82
5	95
6	117
7	109
8	107
9	117
10	130
11	126
12	165
13	159
14	165
15	163
16	192
17	231
18	257
19	231
20	177
21	107
22	108
計	3,086



参考表 個々の問題の概要及びその通過率(問題番号別)

参考表1-1 小学校第4学年

出題の分類

- 1 日常事象の考察に算数・数学を生かすこと
- 2 発展的・創造的に考えること
- 3 論理的に考えること
- 4 式や計算の意味を理解すること
- 5 数についての感覚を生かしたり、計算法則を活用したりすること
- 6 計算方法の理解や計算を処理すること

(参考)

冊子	問題番号	通し番号	出題のねらい	出題の分類						記述式	通過率	無解答率	学習指導要領	評価の観点			
				1	2	3	4	5	6					1	2	3	4
1	(1)	1	整数の除法の計算をすることができる								73.8	6.3	4年数と計算(3)ア				
1	(2)	2	乗除先行のきまりを用いて整数の計算をすることができる								76.0	2.1	4年数量関係(2)ア				
1	(3)	3	小数の加法の計算をすることができる								95.6	0.8	4年数と計算(4)ウ				
1	(4)	4	乗除先行のきまりを用いて整数の計算をすることができる								73.6	0.9	4年数量関係(2)ア				
2	(1)	5	具体的な場面で乗法や除法の意味を理解できる								69.4	0.9	4年数と計算(3)ア				
2	(2)	6	具体的な場面で乗法や除法の意味を理解できる								66.8	1.0	4年数と計算(3)ア				
2	(3)	7	具体的な場面で乗法や除法の意味を理解できる								74.5	1.1	3年数と計算(3)ア				
2	(4)	8	具体的な場面で乗法や除法の意味を理解できる								33.1	1.4	4年数と計算(3)ア				
2	(5)	9	具体的な場面で乗法や除法の意味を理解できる								65.2	1.4	3年数と計算(3)ア				
3	(1)	10	3位数÷2位数の筆算をすることができる								75.5	3.0	4年数と計算(3)ア				
3	(2)	11	3位数÷2位数の筆算を4位数÷2位数に適應できる								51.1	10.5	4年数と計算(3)ア				
4	(1) 工夫	12	整数の加法の計算を工夫して考えることができる								66.3	5.2	2年数と計算(2)イ				
4	(1) 答え	13	整数の加法の計算を工夫して考えることができる								76.8	5.4	2年数と計算(2)イ				
4	(2) 工夫	14	整数の加法の計算を工夫して考えることができる								63.5	8.0	3年数と計算(2)ア				
4	(2) 答え	15	整数の加法の計算を工夫して考えることができる								71.4	8.2	3年数と計算(2)ア				
5	(1) ア	16	数量の関係を式に表すことができる								91.8	3.1	目標				
5	(1) イ	17	数量の関係を式に表すことができる								73.4	3.3	目標				
5	(2)	18	演繹的な考え方をを用いてきまりを説明することができる								17.5	30.8	目標				

参考表1-1 小学校第4学年

冊子	問題番号	通し番号	出題のねらい	出題の分類						記述式	通過率	無解答率	学習指導要領	評価の観点			
				1	2	3	4	5	6					1	2	3	4
6	(1)	19	場面に応じて計算することができる								94.1	2.1	目標				
6	(2)	20	帰納的な考え方をを用いてきまりをみつけることができる								41.6	23.9	目標				
6	(3)	21	帰納的な考え方をを用いてきまりをみつけることができる								53.5	26.2	目標				
6	(4) 見つけ方	22	帰納的な考え方をを用いてきまりをみつけることができる								17.1	44.2	目標				
6	(4) きまり	23	帰納的な考え方をを用いてきまりをみつけることができる								19.7	44.4	目標				
1	(1) 式	1	具体的な場面で乗除先行のきまりが理解できる								68.4	1.8	4年数量関係(2)ア				
1	(1) 答え	2	具体的な場面で乗除先行のきまりを用いて計算することができる								84.3	2.1	4年数量関係(2)ア				
1	(2) 式	3	具体的な場面で乗除先行のきまりが理解できる								51.4	3.8	4年数量関係(2)ア				
1	(2) 答え	4	具体的な場面で乗除先行のきまりを用いて計算することができる								63.0	4.3	4年数量関係(2)ア				
2	(1)	5	具体的な場面で、除法の筆算の意味について理解している								9.6	3.0	4年数と計算(3)ア				
2	(2)	6	具体的な場面で、除法の筆算の意味について理解している								24.3	3.7	4年数と計算(3)ア				
3	(1)	7	2位数×2位数の筆算をすることができる								82.0	1.3	3年数と計算(3)ア				
3	(2)	8	2位数×2位数の筆算を2位数×3位数に適応できる								51.1	3.8	3年数と計算(3)ア				
4	(1) 方法ア	9	数量の関係を式に表すことができる								92.3	1.6	目標				
4	(1) 方法イ	10	数量の関係を式に表すことができる								85.2	1.9	目標				
4	(2) 方法ア	11	数量の関係を図や式に表したり、発展的に考えたりすることができる								59.6	2.7	目標				
4	(2) 方法イ	12	数量の関係を図や式に表したり、発展的に考えたりすることができる								60.7	3.4	目標				
4	(3) 方法ア	13	数量の関係を式に表したり、発展的に考えたりすることができる								31.4	11.3	目標				
4	(3) 方法イ	14	数量の関係を式に表したり、発展的に考えたりすることができる								32.1	14.1	目標				
4	(4)	15	数量の関係を図や式に表したり、発展的に考えたりすることができる								64.9	4.8	目標				
4	(5)	16	数量の関係を式に表したり、発展的に考えたりすることができる								30.6	14.0	目標				
5	(1)	17	演繹的な考え方をを用いて、結果を導き出すことができる								56.4	2.6	目標				

参考表1-1 小学校第4学年

冊子	問題番号	通し番号	出題のねらい	出題の分類						記述式	通過率	無解答率	学習指導要領	評価の観点			
				1	2	3	4	5	6					1	2	3	4
5	(1)	18	演繹的な考え方をを用いて,結果を導き出すことができる								51.9	2.7	目標				
5	(1)	19	演繹的な考え方をを用いて,結果を導き出すことができる								53.7	2.9	目標				
5	(1)	20	演繹的な考え方をを用いて,結果を導き出すことができる								58.2	3.1	目標				
5	(2)	21	演繹的な考え方をを用いて,結果を導き出すことができる								38.7	4.5	目標				
5	(3)	22	演繹的な考え方をを用いて,結果を導き出すことができる								41.0	3.9	目標				
6	(1)	23	日常生活の中から図形を抽出し,その図形の性質を活用することができる								58.7	29.6	4年図形(1)ウ				
6	(2)	24	円について理解している								43.8	2.3	4年図形(1)ウ				
6	(3)	25	日常生活の中から図形を抽出し,その図形の性質を活用することができる								76.3	9.7	4年図形(1)ウ				

参考表1-2 小学校第5学年

出題の分類

- 1 日常事象の考察に算数・数学を生かすこと  
 2 発展的・創造的に考えること  
 3 論理的に考えること  
 4 式や計算の意味を理解すること  
 5 数についての感覚を生かしたり、計算法則を活用したりすること  
 6 計算方法の理解や計算を処理すること

(参考)

冊子	問題番号	通し番号	出題のねらい	出題の分類						記述式	通過率	無解答率	学習指導要領	評価の観点			
				1	2	3	4	5	6					1	2	3	4
	1 (1)	1	小数の乗法の計算をすることができる								91.4	0.9	5年数と計算(3)ウ				
	1 (2)	2	乗除先行のきまりを用いて小数の計算をすることができる								62.4	1.1	4年数量関係(2)ア 5年数と計算(3)ウ				
	1 (3)	3	同分母分数の加法の計算をすることができる								97.9	0.8	5年数と計算(4)				
	1 (4)	4	乗除先行のきまりを用いて整数の計算をすることができる								66.0	0.9	4年数量関係(2)ア				
	2 (1)	5	具体的な場面で小数の乗法や除法の意味を理解できる								47.2	2.5	5年数と計算(3)イ				
	2 (2)	6	具体的な場面で小数の乗法や除法の意味を理解できる								62.8	1.4	5年数と計算(3)イ				
	2 (3)	7	具体的な場面で小数の乗法や除法の意味を理解できる								51.4	2.2	5年数と計算(3)イ				
	2 (4)	8	具体的な場面で小数の乗法や除法の意味を理解できる								28.1	1.9	5年数と計算(3)イ				
	2 (5)	9	具体的な場面で小数の乗法や除法の意味を理解できる								62.2	2.5	5年数と計算(3)イ				
	3 (1)	10	小数第1位までの乗法の筆算ができる								84.0	0.3	5年数と計算(3)				
	3 (2)	11	小数第1位までの乗法の筆算を、小数第2位までの乗法に適用できる								55.9	0.8	5年数と計算(3)				
	4 (1)	12	場面に応じて計算することができる								96.2	0.8	目標				
	4 (2)	13	帰納的な考え方をういてきまりをみつけることができる								51.9	18.5	目標				
	4 (3)	14	帰納的な考え方をういてきまりをみつけることができる								57.9	24.9	目標				
	4 (4) 見つけ方	15	帰納的な考え方をういてきまりをみつけることができる								23.2	40.9	目標				
	4 (4) きまり	16	帰納的な考え方をういてきまりをみつけることができる								30.0	41.4	目標				
	5 (1)	17	割合について理解している								91.2	4.3	5年数量関係(2)				
	5 (1)	18	割合について理解している								58.7	8.9	5年数量関係(2)				

参考表1-2 小学校第5学年

冊子	問題番号	通し番号	出題のねらい	出題の分類						記述式	通過率	無解答率	学習指導要領	評価の観点			
				1	2	3	4	5	6					1	2	3	4
	5 (1)	19	割合について理解している								73.0	7.6	5年数量関係(2)				
	5 (2)	20	割合について理解している								50.7	14.8	5年数量関係(2)				
	5 (3) 式	21	数量の関係についての問題を解決することができる								35.2	22.3	5年数量関係(2)				
	5 (3) 入園者数	22	数量の関係についての問題を解決することができる								37.9	25.8	5年数量関係(2)				
	6 (1)	23	数量の関係を式に表すことができる								67.2	6.1	目標				
	6 (1)	24	数量の関係を式に表すことができる								65.8	6.9	目標				
	6 (2) 式	25	数量の関係を発展的に考えることができる								48.6	11.1	目標				
	6 (2) 答え	26	数量の関係を発展的に考えることができる								48.0	11.9	目標				
	6 (3)	27	数量の関係を図に表すことができる								57.1	23.7	目標				
	6 (4) 図	28	数量の関係を、場面を変えて発展的に考えることができる								41.9	32.9	目標				
	6 (4) 式	29	数量の関係を、場面を変えて発展的に考えることができる								37.5	11.4	目標				
	6 (5)	30	数量の関係を、場面を変えて発展的に考えることができる								24.3	16.5	目標				
	7 (1)	31	図形の性質を利用して、日常生活の問題を解決することができる								49.7	11.1	5年図形(1)				
	7 (2)	32	図形の性質を利用して、日常生活の問題を解決することができる								22.6	32.1	5年図形(1)				
	7 (4)	33	図形の性質を利用して、日常生活の問題を解決することができる								23.7	22.6	5年図形(1)				
	1 (1)	1	具体的な場面で乗除先行のきまりが理解できる								82.5	0.7	4年数量関係(2)ア 5年数と計算(3)				
	1 (2)	2	具体的な場面で乗除先行のきまりを用いて計算することができる								73.4	0.9	4年数量関係(2)ア 5年数と計算(3)				
	2 (1) 工夫	3	計算の法則を用いて、計算を工夫することができる								61.8	9.0	5年数量関係(1)				
	2 (1) 答え	4	計算の法則を用いて、計算を工夫することができる								64.6	10.6	5年数量関係(1)				
	2 (2) 工夫	5	計算の法則を用いて、計算を工夫することができる								60.6	12.4	5年数量関係(1)				
	2 (2) 答え	6	計算の法則を用いて、計算を工夫することができる								64.9	13.1	5年数量関係(1)				
	3 (1) 方法ア	7	数量の関係を式に表すことができる								95.5	1.1	目標				



参考表1-2 小学校第5学年

冊子	問題番号	通し番号	出題のねらい	出題の分類						記述式	通過率	無解答率	学習指導要領	評価の観点			
				1	2	3	4	5	6					1	2	3	4
	3 (1) 方法イ	8	数量の関係を式に表すことができる								90.2	1.3	目標				
	3 (2) 方法ア	9	数量の関係を図や式に表したり、発展的に考えたりすることができる								76.7	2.0	目標				
	3 (2) 方法イ	10	数量の関係を図や式に表したり、発展的に考えたりすることができる								76.2	2.9	目標				
	3 (3) 方法ア	11	数量の関係を式に表したり、発展的に考えたりすることができる								51.8	10.4	目標				
	3 (3) 方法イ	12	数量の関係を式に表したり、発展的に考えたりすることができる								49.0	12.6	目標				
	3 (4)	13	数量の関係を図や式に表したり、発展的に考えたりすることができる								77.4	4.0	目標				
	3 (5)	14	数量の関係を式に表したり、発展的に考えたりすることができる								50.8	15.2	目標				
	4 (1) 式	15	平行四辺形の面積の求め方を理解している								81.4	3.3	5年量と測定(1)				
	4 (1) 答え	16	平行四辺形の面積の求め方を理解している								82.9	3.2	5年量と測定(1)				
	4 (1) 式	17	三角形の面積の求め方を理解している								75.2	5.3	5年量と測定(1)				
	4 (1) 答え	18	三角形の面積の求め方を理解している								75.8	5.3	5年量と測定(1)				
	4 (2) あ	19	平行四辺形の面積の求め方を考えることができる								63.5	1.9	5年量と測定(1)				
	4 (2) い	20	平行四辺形の面積の求め方を考えることができる								80.4	1.6	5年量と測定(1)				
	4 (2) う	21	三角形の面積の求め方を考えることができる								60.6	2.0	5年量と測定(1)				
	4 (2) え	22	三角形の面積の求め方を考えることができる								67.6	1.9	5年量と測定(1)				
	4 (3) 求め方	23	平行四辺形・三角形の求積方法をもとに、台形の面積の求め方を考えることができる								34.3	8.7	5年量と測定(1)				
	4 (3) 面積	24	平行四辺形・三角形の求積方法をもとに、台形の面積の求め方を考えることができる								44.3	11.1	5年量と測定(1)				
	5 (1)	25	三角形の内角の和について理解している								51.5	26.9	5年図形(1)				
	5 (2) 大きさ	26	角の大きさについて理解している								80.8	9.9	5年図形(1)				
	5 (2) 式	27	四角形の内角の和を求めるために、三角形に分割して考えることができる								27.1	29.7	5年図形(1)				
	5 (3)	28	四角形の内角の和の求め方を考えることができる								19.7	34.1	5年図形(1)				

参考表1-2 小学校第5学年

冊子	問題番号	通し番号	出題のねらい	出題の分類						記述式	通過率	無解答率	学習指導要領	評価の観点			
				1	2	3	4	5	6					1	2	3	4
	5 (4) 求め方	29	五角形の内角の和の求め方を考えることができる								41.1	28.0	5年図形(1)				
	5 (4) 答え	30	五角形の内角の和の求め方を考えることができる								45.8	31.9	5年図形(1)				
	6 (1) ア	31	数量の関係を式に表すことができる								89.4	5.9	目標				
	6 (1) イ	32	数量の関係を式に表すことができる								70.0	6.0	目標				
	6 (2)	33	演繹的な考え方をういてきまりを説明することができる								25.1	40.9	目標				

参考表1-3 小学校第6学年

出題の分類

- 1 日常事象の考察に算数・数学を生かすこと
- 2 発展的・創造的に考えること
- 3 論理的に考えること
- 4 式や計算の意味を理解すること
- 5 数についての感覚を生かしたり、計算法則を活用したりすること
- 6 計算方法の理解や計算を処理すること

(参考)

冊子	問題番号	通し番号	出題のねらい	出題の分類						記述式	通過率	無解答率	学習指導要領	評価の観点			
				1	2	3	4	5	6					1	2	3	4
	1 (1)	1	異分母分数の減法の計算をすることができる								85.0	1.5	6年数と計算(2)ウ				
	1 (2)	2	分数の乗法の計算をすることができる								91.6	1.2	6年数と計算(3)ウ				
	1 (3)	3	乗除先行のきまりを用いて整数と分数が混合した計算をすることができる								46.4	6.0	4年数量関係(2)ア 6年数と計算(3)ウ				
	1 (4)	4	乗除先行のきまりを用いて整数の計算をすることができる								58.1	0.9	4年数量関係(2)ア				
	2 (1)	5	具体的な場面で小数の除法の意味を理解できる								82.9	2.5	6年数と計算(3)イ				
	2 (2)	6	具体的な場面で整数の除法の意味を理解できる								59.8	11.4	6年数と計算(3)イ				
	2 (3)	7	具体的な場面で分数の除法の意味を理解できる								61.0	9.0	6年数と計算(3)イ				
	3 (1) 計算	8	小数の積の大きさを見積もることができる								90.2	1.8	6年数と計算(4)ア				
	3 (1) 答え	9	小数の積の大きさを見積もることができる								81.6	2.2	6年数と計算(4)ア				
	3 (2) 計算	10	小数の積の大きさを見積もることができる								78.2	8.4	6年数と計算(4)ア				
	3 (2) 番号	11	小数の積の大きさを見積もることができる								72.6	6.7	6年数と計算(4)ア				
	4 (1)	12	場面に応じて計算することができる								96.8	0.9	目標				
	4 (2)	13	帰納的な考え方を用いてきまりを見つけることができる								56.5	16.1	目標				
	4 (3)	14	帰納的な考え方を用いてきまりを見つけることができる								64.5	22.2	目標				
	4 (4) 見つけ方	15	帰納的な考え方を用いてきまりを見つけることができる								33.2	34.5	目標				
	4 (4) きまり	16	帰納的な考え方を用いてきまりを見つけることができる								37.0	33.1	目標				
	5 (1)	17	図形の概形をとらえることができる								89.0	1.7	6年量と測定(1)				
	5 (2)	18	図形の概形をとらえることができる								88.4	3.4	6年量と測定(1)				

参考表1-3 小学校第6学年

冊子	問題番号	通し番号	出題のねらい	出題の分類						記述式	通過率	無解答率	学習指導要領	評価の観点			
				1	2	3	4	5	6					1	2	3	4
	5 (3) 名前	19	図形の概形をとらえることができる								83.1	6.1	6年量と測定(1)				
	5 (3) 図	20	図形の概形をとらえることができる								73.5	13.1	6年量と測定(1)				
	5 (4) 式	21	概形をもとに面積を求めることができる								70.8	6.4	6年量と測定(1)				
	5 (4) 面積	22	概形をもとに面積を求めることができる								70.7	6.1	6年量と測定(1)				
	6 (1) ア	23	数量の関係を式に表すことができる								94.2	2.7	目標				
	6 (1) イ	24	数量の関係を式に表すことができる								75.3	2.8	目標				
	6 (2)	25	演繹的な考え方をを用いてきまりを説明することができる								33.4	29.9	目標				
	7 (1)	26	演繹的な考え方をを用いて、結果を導き出すことができる								68.2	3.7	目標				
	7 (1)	27	演繹的な考え方をを用いて、結果を導き出すことができる								60.9	3.8	目標				
	7 (1)	28	演繹的な考え方をを用いて、結果を導き出すことができる								67.1	4.0	目標				
	7 (1)	29	演繹的な考え方をを用いて、結果を導き出すことができる								68.8	4.1	目標				
	7 (2)	30	演繹的な考え方をを用いて、結果を導き出すことができる								50.3	5.1	目標				
	7 (3)	31	演繹的な考え方をを用いて、結果を導き出すことができる								52.7	5.2	目標				
	1 (1)	1	具体的な場面で小数の乗法や除法の意味を理解できる								58.5	1.4	5年数と計算(3)イ				
	1 (2)	2	具体的な場面で小数の乗法や除法の意味を理解できる								66.6	1.1	5年数と計算(3)イ				
	1 (3)	3	具体的な場面で小数の乗法や除法の意味を理解できる								57.3	1.4	5年数と計算(3)イ				
	1 (4)	4	具体的な場面で小数の乗法や除法の意味を理解できる								24.0	1.4	5年数と計算(3)イ				
	1 (5)	5	具体的な場面で小数の乗法や除法の意味を理解できる								66.1	1.5	5年数と計算(3)イ				
	2 工夫	6	具体的な場面で計算法則を活用して計算を工夫することができる								51.1	9.6	5年数量関係				
	2 答え	7	具体的な場面で計算法則を活用して計算を工夫することができる								57.4	7.5	5年数量関係				

参考表1-3 小学校第6学年

冊子	問題番号	通し番号	出題のねらい	出題の分類						記述式	通過率	無解答率	学習指導要領	評価の観点			
				1	2	3	4	5	6					1	2	3	4
	3 (1)	8	単位量当たりの考えを用いて問題解決ができる								58.6	11.1	6年量と測定(3)ア				
	3 (2)	9	単位量当たりの考えを用いて問題解決ができる								64.1	10.4	6年量と測定(3)ア				
	4 (1) 番号	10	問題を解くために必要な情報を選択することができる								84.4	2.2	目標				
	4 (1) 式	11	選択した情報を用いて問題解決ができる								81.1	5.8	目標				
	4 (1) 答え	12	選択した情報を用いて問題解決ができる								81.0	6.2	目標				
	4 (2) 番号	13	問題を解くために必要な情報をすべて選択することができる								61.1	6.6	目標				
	4 (2) 式	14	選択した情報を用いて問題解決ができる								50.6	16.8	目標				
	4 (2) 答え	15	選択した情報を用いて問題解決ができる								50.1	21.3	目標				
	5 (1)	16	演繹的な考え方を用いて、結果を導き出すことができる								75.2	7.5	目標				
	5 (2)	17	演繹的な考え方を用いて、結果を導き出すことができる								87.5	2.2	目標				
	6 (1)	18	条件のとおりで作図することができる								88.6	3.2	目標				
	6 (2)	19	帰納的な考え方を用いてきまりをみつけることができる								33.0	36.2	目標				
	6 (3) 図	20	帰納的な考え方を用いてきまりをみつけることができる								62.0	9.1	目標				
	6 (3) 個数	21	帰納的な考え方を用いてきまりをみつけることができる								60.9	12.6	目標				
	6 (4) 求め方	22	帰納的な考え方を用いてきまりをみつけることができる								36.5	46.0	目標				
	6 (4) 個数	23	帰納的な考え方を用いてきまりをみつけることができる								44.6	36.3	目標				
	7 (1) 方法ア	24	数量の関係を式に表すことができる								90.2	4.2	目標				
	7 (1) 方法イ	25	数量の関係を式に表すことができる								85.5	4.6	目標				
	7 (2) 方法ア	26	数量の関係を図や式に表したり、発展的に考えたりすることができる								73.8	5.9	目標				
	7 (2) 方法イ	27	数量の関係を図や式に表したり、発展的に考えたりすることができる								73.5	6.8	目標				
	7 (3) 方法ア	28	数量の関係を式に表したり、発展的に考えたりすることができる								49.0	14.7	目標				
	7 (3) 方法イ	29	数量の関係を式に表したり、発展的に考えたりすることができる								47.6	17.0	目標				

参考表1-3 小学校第6学年

冊子	問題番号	通し番号	出題のねらい	出題の分類						記述式	通過率	無解答率	学習指導要領	評価の観点			
				1	2	3	4	5	6					1	2	3	4
	7 (4)	30	数量の関係を図や式に表したり、発展的に考えたりすることができる								70.6	10.9	目標				
	7 (5)	31	数量の関係を式に表したり、発展的に考えたりすることができる								46.4	21.6	目標				

参考表1-4 中学校第1学年

出題の分類

- 1 日常事象の考察に算数・数学を生かすこと
- 2 算数・数学の世界で事象を考察すること
- 3 論理的に考えること
- 4 式の意味を考察すること
- 5 計算の結果を考察すること
- 6 計算の対象を理解すること
- 7 計算のきまりや仕方を理解すること
- 8 計算を処理すること
- 9 上記1～8以外に関すること

(参考)

冊子	問題番号	通し番号	出題のねらい	出題の分類									記述式	通過率	無解答率	学習指導要領	評価の観点				
				1	2	3	4	5	6	7	8	9					1	2	3	4	
	1 (1)	1	乗除先行のきまりを理解し正の数の計算ができる												81.1	0.3	4年数量関係(2)ア				
	1 (2)	2	方程式の立式につながる素地として1本の式で表すことができる												81.2	1.4	1年数と式(2)				
	1 (2)	3	乗除先行のきまりを理解し正の数の計算ができる												93.2	1.6	1年数と式(2)				
	2	4	日常事象とグラフとの関係をとらえることができる												22.7	0.9	1年数量関係(1)				
	3 (1)	5	$5 + a$ の値を正しく判断することができる												78.8	0.7	1年数と式(2)ア				
	3 (2)	6	$5 + a$ の値を正しく判断することができる												77.3	0.8	1年数と式(2)ア				
	3 (3)	7	$5 + a$ の値を正しく判断することができる												74.9	0.8	1年数と式(2)ア				
	4 (1)	8	式を使って理由を論理的に説明することができる												54.4	20.2	1年目標(1)				
	4 (2)	9	正しくない理由を反例をあげて説明することができる												38.3	3.5	1年目標(1)				
	5	10	文字の項と定数項からなる文字式の減法の計算ができる												53.2	2.2	1年数と式(2)ウ				
	6	11	回転体の見取図を正しくとらえることができる												63.9	0.3	1年図形(2)イ				
	7 (1)	12	日常事象の考察のために必要な数量を取り出し、それをもとに答えを求めることができる												64.7	1.6	1年数量関係(1)				
	7 (2)	13	日常事象の考察のために必要な数量を取り出し、それをもとに答えを求めることができる												54.6	11.7	1年数量関係(1)エ				
	8 (1)	14	地図の縮尺を用いて実際の長さを求めるという日常的な場面で、比例の関係をとらえることができる												32.2	13.9	1年数量関係(1)エ				
	8 (2)	15	地図の縮尺を用いて実際の長さを求めるという日常的な場面で、比例の関係を活用できる												42.4	19.2	1年数量関係(1)エ				

参考表1-4 中学校第1学年

冊子	問題番号	通し番号	出題のねらい	出題の分類									記述式	通過率	無解答率	学習指導要領	評価の観点			
				1	2	3	4	5	6	7	8	9					1	2	3	4
	9 (1)	16	正の数の大小関係を理解できる											97.6	0.8	1年数と式(1)ア				
	9 (2)	17	正負の数の大小関係を理解できる											76.4	1.9	1年数と式(1)ア				
	9 (3)	18	正負の数の大小関係を理解できる											78.1	1.4	1年数と式(1)ア				
	10 (1)	19	方程式の応用場面で、立式の手順が利用できる											57.2	8.4	1年数と式(3)ウ				
	10 (2)	20	方程式の応用場面で、立式の手順が利用できる											51.1	11.8	1年数と式(3)ウ				
	10 (3)	21	方程式の応用場面で、立式の手順が利用できる											34.5	27.1	1年数と式(3)ウ				
	11	22	比例の式とグラフを正しく対応づけることができる											27.6	11.9	1年数量関係(1)ウ				
	12 (1)	23	日常事象の考察で、推移律を用いて論理的に考えることができる											81.7	6.7	1年目標(2)				
	12 (2)	24	日常事象の考察で、推移律を用いて論理的に考えることができる											81.1	3.7	1年目標(2)				
	12 (3)	25	日常事象の考察で、推移律を用いて論理的に考えることができる											0.3	6.4	1年目標(2)				
	1 (1)	1	$5 - a$ の値を正しく判断することができる											81.0	0.3	1年数と式(2)ア				
	1 (2)	2	$5 - a$ の値を正しく判断することができる											68.9	0.3	1年数と式(2)ア				
	1 (3)	3	$5 - a$ の値を正しく判断することができる											82.6	0.3	1年数と式(2)ア				
	2	4	方程式をつくることができる											63.1	5.0	1年数と式(3)				
	3 (1)	5	平均の代表値としての意味について正しく理解し、判断することができる											64.1	0.7	6年数量関係(3)				
	3 (2)	6	平均の代表値としての意味について正しく理解し、判断することができる											76.5	0.8	6年数量関係(3)				
	3 (3)	7	平均の代表値としての意味について正しく理解し、判断することができる											33.1	4.4	6年数量関係(3)				
	4	8	日常事象とグラフとの関係をとらえることができる											22.0	3.7	1年数量関係(1)				
	5	9	乗除先行のきまりを理解し正負の数の計算ができる											77.8	2.1	1年数と式(1)イ				
	6	10	題意にあった式を選択することができる											35.4	1.6	1年数と式(2)イ				
	7	11	方程式の解が負の数になる場合の意味を考えることができる											44.0	5.5	1年数と式(3)ウ				



参考表1-4 中学校第1学年

冊子	問題番号	通し番号	出題のねらい	出題の分類									記述式	通過率	無解答率	学習指導要領	評価の観点				
				1	2	3	4	5	6	7	8	9					1	2	3	4	
	8 (1)	12	最大になる場合を図に正しく表すことができる												86.3	6.6	1年目標(2)				
	8 (2)	13	帰納的に考えてきまりを見つけることができる												44.2	9.2	1年目標(2)				
	9 (1)	14	文字の値が負の定数のとき、文字式の値を求めることができる												76.9	5.4	1年数と式(1) ア				
	9 (2)	15	文字の値が正で未定のとき、文字式 $5 + a$ の値を数直線上で定めることができる												68.7	10.6	1年数と式(1) ア				
	9 (3)	16	文字の値が負で未定のとき、文字式 $5 + a$ の値を数直線上で定めることができる												61.3	11.3	1年数と式(1) ア				
	10	17	回転体とその名称を正しく対応させることができる												34.7	1.9	1年図形(2)イ				
	11 (1)	18	具体的な場面に即して演算決定し、適切な文字式を選択することができる												67.3	2.0	1年数と式(2) イ				
	11 (2)	19	具体的な場面に即して演算決定し、適切な文字式を選択することができる												78.4	2.1	1年数と式(2) イ				
	11 (3)	20	具体的な場面に即して演算決定し、適切な文字式を選択することができる												49.8	2.3	1年数と式(2) イ				
	11 (4)	21	具体的な場面に即して演算決定し、適切な文字式を選択することができる												67.8	2.7	1年数と式(2) イ				
	12	22	図形の性質を文字式から読み取ることができる												20.7	35.9	1年数と式(2)				

参考表1-5 中学校第2学年

出題の分類

- 1 日常事象の考察に算数・数学を生かすこと
- 2 算数・数学の世界で事象を考察すること
- 3 論理的に考えること
- 4 式の意味を考察すること
- 5 計算の結果を考察すること
- 6 計算の対象を理解すること
- 7 計算のきまりや仕方を理解すること
- 8 計算を処理すること
- 9 上記1～8以外に関すること

(参考)

冊子	問題番号	通し番号	出題のねらい	出題の分類									記述式	通過率	無解答率	学習指導要領	評価の観点			
				1	2	3	4	5	6	7	8	9					1	2	3	4
	1 (1)	1	偶数を文字式で表すことができる											51.9	19.0	2年数と式(1)イ				
	1 (2)	2	奇数を文字式で表すことができる											41.0	22.9	2年数と式(1)イ				
	2	3	文字の項と定数項からなる文字式の減法の計算ができる											74.4	1.6	1年数と式(2)ウ				
	3 (1)	4	最大になる場合を図に正しく表すことができる											82.2	9.3	1年目標(2)				
	3 (2)	5	帰納的に考えてきまりを見つけることができる											45.7	10.0	1年目標(2)				
	4	6	連立方程式の解の求め方を考え、それを説明することができる											77.7	16.7	2年数と式(2)イ				
	5 (1)	7	数学的な場面で、推移律を用いて論理的に考察することができる											46.5	24.1	2年図形(2)				
	5 (2)	8	数学的な場面で、推移律を用いて論理的に考察することができる											46.5	30.0	2年図形(2)				
	6	9	日常事象とグラフとの関係をとらえることができる											32.7	9.9	1年数量関係(1)				
	7 (1)	10	地図の縮尺を用いて実際の長さを求めるという日常的な場面で、比例の関係をとらえることができる											31.7	12.8	1年数量関係(1)エ				
	7 (2)	11	地図の縮尺を用いて実際の長さを求めるという日常的な場面で、比例の関係を活用できる											41.9	15.7	1年数量関係(1)エ				
	8 (1)	12	証明の一部を変更して新しい問題の証明を構成することができる											22.4	17.0	2年図形(2)ア				
	8 (2)	13	他の図形に置き換えても同様の性質が成り立つ理由を考察することができる											57.7	15.0	2年図形(2)ア				
	9 (1)	14	日常事象の考察で、推移律を用いて論理的に考えることができる											85.9	6.5	1年目標(2)				
	9 (2)	15	日常事象の考察で、推移律を用いて論理的に考えることができる											85.0	3.0	1年目標(2)				
	9 (3)	16	日常事象の考察で、推移律を用いて論理的に考えることができる											0.1	4.8	1年目標(2)				

参考表1-5 中学校第2学年

冊子	問題番号	通し番号	出題のねらい	出題の分類									記述式	通過率	無解答率	学習指導要領	評価の観点			
				1	2	3	4	5	6	7	8	9					1	2	3	4
	10	17	円錐の体積を求めることができる											36.2	21.5	1年図形(2)ウ				
	11	18	図形の性質を文字式から読み取ることができる											23.0	44.7	1年数と式(2)				
	12	19	文字式を変形するにあたって、結論を意味する文字式を求めることができる											49.9	19.4	2年数と式(1)ウ				
	1 (1)	1	乗除先行のきまりを理解し正負の数の計算ができる											77.6	2.1	1年数と式(1)イ				
	1 (2)	2	文字式の減法の計算ができる											74.8	2.1	2年数と式(1)ア				
	2	3	与えられた解が連立方程式の解であるかを答え、それを説明することができる											64.1	5.8	2年数と式(2)ア				
	3	4	日常事象とグラフとの関係をとらえることができる											27.9	4.8	1年数量関係(1)				
	4 (1)	5	方程式の応用場面で、立式の手順が利用できる											68.7	9.1	1年数と式(3)ウ				
	4 (2)	6	方程式の応用場面で、立式の手順が利用できる											57.7	11.3	1年数と式(3)ウ				
	4 (3)	7	方程式の応用場面で、立式の手順が利用できる											40.9	27.6	1年数と式(3)ウ				
	5 (1)	8	事象を数値化して考えることができる											52.2	7.4	2年目標(2)				
	5 (2)	9	きまりをもとにして論理的に考えることができる											46.4	23.7	2年目標(2)				
	6 (1)	10	数量の関係を文字を用いて表すことができる											70.2	16.6	2年数と式(1)イ				
	6 (1)	11	数量の関係を文字を用いて表すことができる											68.0	17.1	2年数と式(1)イ				
	6 (1)	12	単項式の乗法の計算をすることができる											47.4	21.5	2年数と式(1)イ				
	6 (2)	13	文字を用いて計算することで、問題の一般的な仕組みを見抜くことができる											49.1	5.0	2年数と式(1)イ				
	7	14	円錐と円柱の体積の関係を理解している											51.5	9.3	1年図形(2)ウ				
	8	15	証明の方針をもとにして証明することができる											63.9	17.9	2年図形(2)ア				
	9 (1)	16	変域をグラフ上に表現することができる											58.8	21.7	2年数量関係(1)イ				
	9 (2)	17	一次関数でxに対するyの変域を求めることができる											55.2	23.0	2年数量関係(1)イ				

参考表1-5 中学校第2学年

冊子	問題番号	通し番号	出題のねらい	出題の分類									記述式	通過率	無解答率	学習指導要領	評価の観点			
				1	2	3	4	5	6	7	8	9					1	2	3	4
	10	18	文字式による説明を振り返って、文字式の意味を読み取ることができる											52.2	18.0	2年数と式(1)ウ				

参考表1-6 中学校第3学年

出題の分類

- 1 日常事象の考察に算数・数学を生かすこと
- 2 算数・数学の世界で事象を考察すること
- 3 論理的に考えること
- 4 式の意味を考察すること
- 5 計算の結果を考察すること
- 6 計算の対象を理解すること
- 7 計算のきまりや仕方を理解すること
- 8 計算を処理すること
- 9 上記1～8以外に関すること

(参考)

冊子	問題番号	通し番号	出題のねらい	出題の分類									記述式	通過率	無解答率	学習指導要領	評価の観点			
				1	2	3	4	5	6	7	8	9					1	2	3	4
	1 (1)	1	偶数を文字式で表すことができる											64.4	7.7	2年数と式(1)イ				
	1 (2)	2	奇数を文字式で表すことができる											58.5	9.1	2年数と式(1)イ				
	2	3	回転体の見取図を正しくとらえることができる											91.1	0.2	1年図形(2)イ				
	3	4	日常事象とグラフとの関係をとらえることができる											47.5	0.4	1年数量関係(1)				
	4 (1)	5	平方根の大きさを見積もり、数直線上に表すことができる											52.3	3.4	3年数と式(1)				
	4 (2)	6	平方根の大きさを見積もり、数直線上に表すことができる											79.1	2.4	3年数と式(1)				
	5 (1)	7	地図の縮尺を用いて実際の長さを求めるという日常的な場面で、比例の関係をとらえることができる											75.4	7.1	1年数量関係(1)エ				
	5 (2)	8	地図の縮尺を用いて実際の長さを求めるという日常的な場面で、比例の関係を活用できる											60.5	7.1	1年数量関係(1)エ				
	6 (1)	9	2つの長方形の面積の比を表すことができる											87.0	2.9	3年図形(1)ア				
	6 (2)	10	2つの長方形の相似比を表すことができる											53.7	6.8	3年図形(1)ア				
	7 (1)	11	平均の代表値としての意味について正しく理解し、判断することができる											75.7	0.7	6年数量関係(3)				
	7 (2)	12	平均の代表値としての意味について正しく理解し、判断することができる											81.8	0.8	6年数量関係(3)				
	7 (3)	13	平均の代表値としての意味について正しく理解し、判断することができる											45.0	4.1	6年数量関係(3)				
	8 (1)	14	証明の一部を変更して新しい問題の証明を構成することができる											32.8	15.2	2年図形(2)ア				
	8 (2)	15	他の図形に置き換えても同様の性質が成り立つ理由を考えることができる											63.8	7.1	2年図形(2)ア				
	9 (1)	16	平方完成による二次方程式の解き方が理解できる											70.6	9.6	3年数と式(3)				

参考表1-6 中学校第3学年

冊子	問題番号	通し番号	出題のねらい	出題の分類									記述式	通過率	無解答率	学習指導要領	評価の観点			
				1	2	3	4	5	6	7	8	9					1	2	3	4
	9 (2)	17	平方完成による二次方程式の解き方が理解できる											64.4	11.1	3年数と式(3)				
	10 (1)	18	日常事象の考察で、推移律を用いて論理的に考えることができる											86.6	6.4	1年目標(2)				
	10 (2)	19	日常事象の考察で、推移律を用いて論理的に考えることができる											85.5	1.7	1年目標(2)				
	10 (3)	20	日常事象の考察で、推移律を用いて論理的に考えることができる											0.0	4.3	1年目標(2)				
	11	21	文字式を変形するにあたって、結論を意味する文字式を求めることができる											64.1	10.3	2年数と式(1)ウ				
	12 (1)	22	最大になる場合を図に正しく表すことができる											80.4	13.1	1年目標(2)				
	12 (2)	23	帰納的に考えてきまりを見つけることができる											49.1	15.4	1年目標(2)				
	1	1	乗除先行のきまりを理解し正負の数の計算ができる											90.1	0.7	1年数と式(1)イ				
	2	2	回転体とその名称を正しく対応させることができる											62.6	0.3	1年図形(2)イ				
	3 (1)	3	平方完成による二次方程式の解き方が理解できる											75.5	6.0	3年数と式(3)				
	3 (2)	4	平方完成による二次方程式の解き方が理解できる											68.3	7.0	3年数と式(3)				
	4 (1)	5	証明した結果を振り返って考えることができる											78.9	6.1	2年図形(2)ア				
	4 (2)	6	証明した結果を振り返って考えることができる											37.7	17.7	2年図形(2)ア				
	5	7	図形の性質を文字式から読み取ることができる											38.6	25.4	1年数と式(2)				
	6 (1)	8	2つの長方形の面積の比を表すことができる											87.0	2.9	3年図形(1)ア				
	6 (2)	9	2つの長方形の相似比を表すことができる											7.9	8.4	3年図形(1)ア				
	7	10	根号のついた数と有理数の大小関係を工夫して考えることができる											27.4	11.2	3年数と式(1)ア				
	8 (1)	11	二次方程式の応用場面で、立式の手順が利用できる											47.3	12.0	3年数と式(3)イ				
	8 (2)	12	二次方程式の応用場面で、立式の手順が利用できる											13.4	22.2	3年数と式(3)イ				
	8 (3)	13	二次方程式の応用場面で、立式の手順が利用できる											13.9	39.0	3年数と式(3)イ				
	9 (1)	14	事象を数学化して考えることができる											49.6	8.2	2年目標(2)				
	9 (2)	15	きまりをもとにして論理的に考えることができる											45.8	25.0	2年目標(2)				

参考表1-6 中学校第3学年

冊子	問題番号	通し番号	出題のねらい	出題の分類									記述式	通過率	無解答率	学習指導要領	評価の観点				
				1	2	3	4	5	6	7	8	9					1	2	3	4	
	10	16	日常事象とグラフとの関係をとらえることができる												39.3	2.9	1年数量関係(1)				
	11	17	文字式による説明を振り返って、文字式の意味を読み取ることができる												65.3	10.6	2年数と式(1)ウ				
	12(1)	18	数学的な場面で、推移律を用いて論理的に考察することができる												62.3	15.9	2年図形(2)				
	12(2)	19	数学的な場面で、推移律を用いて論理的に考察することができる												62.8	17.7	2年図形(2)				
	13(1)	20	数量の関係を文字を用いて表すことができる												79.7	9.9	2年数と式(1)イ				
	13(1)	21	数量の関係を文字を用いて表すことができる												77.3	10.0	2年数と式(1)イ				
	13(1)	22	単項式の乗法の計算をすることができる												61.0	12.9	2年数と式(1)イ				
	13(2)	23	文字を用いて計算することで、問題の一般的な仕組みを見抜くことができる												58.8	3.2	2年数と式(1)イ				

調査問題の構成(算数・数学)

調査問題の構成(算数・数学)

	学年	冊子	数学的に考える力	計算に関わる力	それ以外	冊子別問題数	総問題数	問題種数
小学校	4年		8	15	-	23	48	131
			17	8		25		
	5年		22	11	-	33	66	
			27	6	-	33		
	6年		20	11	-	31	62	
			24	7	-	31		
小学校の合計							176	
中学校	1年		10	15	2	25	47	85
			6	15	1	22		
	2年		12	8	1	19	37	
			6	11	1	18		
	3年		13	9	3	23	46	
			7	13	3	23		
中学校の合計							130	
小学校，中学校の合計							306	215

- (注) 1 「総問題数」の各学校の合計の数値は、各学年で出題した問題をすべて足したものである。  
 2 「問題種数」は、各学校で何種の問題を出題したかを示すものであり、複数学年に共通して出題した問題は1種としている(小学校と中学校で共通に出題した問題(1問)については、小学校と中学校それぞれにカウントしているが、「小学校，中学校の合計」では1種としている。  
 3 「数学的に考える力」と「計算に関わる力」の両方に該当する問題(中1 の2問，中2 の2問，中3 の2問)は、それぞれでダブルカウントされている。

複数学年に共通する問題の数

- 小4～中1 1問(計算に関する力)  
 小4と小5 0問  
 小5と小6 5問(計算に関する力)  
 小4と小6 6問(数学的に考える力)  
 小4～小6 16問(数学的に考える力)  
 中1と中2 4問(計算に関する力)  
 中2と中3 14問(数学的に考える力：6問，計算に関する力：8問)  
 中1と中3 5問(数学的に考える力：3問，数学的に考える力及び計算に関する力：2問)  
 中1～中3 11問(数学的に考える力：7問，計算に関する力：2問，  
 数学的に考える力及び計算に関する力：2問)

「数学的に考える力及び計算に関する力」とは、上記の注3にある、両方の分類に該当するものを示す。