

# 平成15年度高等学校教育課程実施状況調査の結果概要について

## 国立教育政策研究所教育課程研究センター

### 1 調査の概要

#### (1) 調査の趣旨

高等学校学習指導要領（平成元年告示）に基づく教育課程の実施状況について、学習指導要領における各教科、科目の目標や内容に照らした学習の実現状況の把握を通して調査研究し、指導上の問題点は何かなどを明らかにして、今後の学校における指導の改善に資する。

#### (2) 調査の内容

(1)の趣旨に基づき、学習指導要領に定める内容のうち、ペーパーテストで調査を行うことが適当なものについて調査を行う。

併せて、生徒の学習に対する意識や教師の指導の実際等について明らかにするため、生徒及び教師を対象とする質問紙調査を実施する。

#### (3) 調査対象、調査対象科目及び調査実施日

調査対象	国・公・私立高等学校（全日制課程）（中等教育学校の後期課程を含む。以下同じ。）の第3学年
調査対象科目	世界史A，世界史B，日本史A，日本史B，地理A，地理B，現代社会，倫理，政治・経済
調査実施日	平成15年11月12日（水）

（注）国語Ⅰ，数学Ⅰ，物理ⅠB，化学ⅠB，生物ⅠB，地学ⅠB及び英語Ⅰの4教科7科目については、平成14年度調査として、平成14年11月12日（火）に実施済。

#### (4) 調査問題の種類

各科目ともA，Bの2種類の問題冊子（ほぼ同程度の内容，水準）を作成し，実施する。

#### (5) 調査対象の抽出方法

平成13年度小中学校調査及び平成14年度高等学校調査と同様，1科目1問題冊子当たり，1万6千人の調査対象を得ることとして，国立教育政策研究所（以下，「研究所」という。）において対象学級を無作為抽出し，当該学級の調査対象科目履修者全員を対象とする。

教師については，対象学級の生徒に対し，調査対象とする科目を担当している（した）者全員を対象とする。

#### (6) 調査対象校における実施方法

ペーパーテスト調査については，対象学級における生徒の履修状況に応じ，最大で3科目，それぞれ1種類の問題冊子を実施する。科目及び問題冊子の種類については，研究所が指定する。実施に要する時間は，1科目当たり50分とする。

質問紙調査のうち，生徒を対象とするものについては，共通部分と調査対象となった科目に関連する部分から構成し，50分で実施する。共通部分については，対象学級の生徒全員に課し，科目に関連する部分は，当該科目を履修している（した）生徒のみに課す。

#### (7) 調査対象学科及び生徒数

約1,400学科 10万3千人

## 2 調査結果概要をみるに当たっての留意点

### (1) 選択科目の扱い等について

今回の調査は、平成13年度の小中学校教育課程実施状況調査とは、次のような点で差異があり、これらの点については、結果をみる上でも留意する必要がある。

ア 今回の調査対象科目はすべて選択科目であり、ペーパーテスト調査や質問紙調査の科目関連部分については、当該科目を選択している（した）生徒のみに実施している。したがって、各科目の調査実施生徒については、母集団自体がそれぞれ異なっている。ペーパーテストへの解答状況や質問紙への回答状況については、この点を踏まえた分析や解釈が必要である（参考表1、表1（P4）参照）。

参考表1 問題冊子ごとの調査実施生徒数(人数)

区分	冊子	調査実施生徒数
世界史A	A	8,604
	B	8,785
世界史B	A	6,507
	B	6,152
日本史A	A	4,111
	B	4,502
日本史B	A	6,157
	B	6,123
地理A	A	4,910
	B	4,616
地理B	A	4,658
	B	4,599
現代社会	A	7,901
	B	7,835
倫理	A	4,737
	B	4,825
政治・経済	A	5,860
	B	5,948

(注) 数値は実際にペーパーテスト調査を実施した人数であり、欠席者等は除いてある。

なお、調査の実施に当たっては、各教科のA、B両問題冊子について同数の調査対象生徒が得られることを基本として調査実施科目を組み合わせたが、地理Bについては選択者が他の科目に比べ少ないことを考慮し、公民の3科目を含む組み合わせを一部減じ、それらを地理Bを含む組み合わせに振り替えて実施した。

イ 高等学校においては、各科目の履修時期が学習指導要領上、指定されていないため、調査対象者全員が履修をほぼ終わっていると考えられる第3学年の11月を調査実施時期とした。科目によって履修時期が相当異なる場合がある（表2）（P4）。また、関連する科目の選択状況も多様である（表3）（P5）。

### (2) 標準化得点について

今回の調査は、当該科目履修者の集団としての学習の実現状況について、無作為抽出による調査を通じて、把握しようとするものである。したがって、個人ごとに得点を出し、それを分析評価の対象とするということは予定していない。また、ペーパーテスト調査の実施者は、A、Bの2種類の問題冊子それぞれで異なっている。

しかしながら、科目ごとでみた個人別のペーパーテスト問題冊子全体の実現状況や質問紙の回答とペーパーテストの実現状況との関連等を概括的に把握する必要があったため、問題冊子ごとに、有効に解答した問題数に対する正答、準正答数の割合を基に平均点を500点、1標準偏差を100点

とする得点の標準化を行い、個人得点（この得点を「標準化得点」という。）を算出した。なお、有効に解答した問題とは、調査を実施した生徒が履修した内容の問題で、どのような解答をしたかを判断できる結果（無解答を含む。）が得られているものをいう。

得点の標準化の対象は、有効に解答した問題数が各冊子の全問題数の6割以上（日本史Aについては、他の科目に比べ、履修率の低い問題が多かったことを考慮して5割以上）となる生徒である。標準化得点については、有効に解答した問題数の割合が下がるに従って、その解答状況に基づいて推測される程度が大きくなる。また、質問紙との関連をみるに当たって、その回答をした人数が少ない場合は、一人一人の標準化得点が平均に大きく影響することとなる。標準化得点については、個々の点数の差異よりも回答状況による全体的な傾向の現われ方を重視すべきである。

### (3) 質問紙調査について

質問紙調査の結果概要を示す中では、平成14年度高等学校教育課程実施状況調査における高等学校第3学年や、平成13年度小中学校教育課程実施状況調査における小学校第6学年及び中学校第3学年の調査結果の数値を掲げている。これらの調査は、14年度高等学校調査については平成14年11月に、13年度小中学校調査については平成14年2月（小学校第6学年）及び1月（中学校第3学年）に実施されたものであり、今回の調査とは、調査時点や対象生徒等が異なることに留意する必要がある。

また、今回の調査では、回答類型の「上記以外の回答」に相当する回答（「その他」の回答）についても、有効な回答として全体の回答数に含めて集計しているが、本概要においては、その回答の割合については掲載していない（別に作成する「質問紙調査集計結果」においては、「その他」の回答の人数や割合についても掲載している。）。

### (4) その他

その他詳細については、別添「平成15年度高等学校教育課程実施状況調査の結果概要等をみるに当たって」を参照されたい。

### 3 調査結果の概要

#### (1) 調査対象科目の履修状況等

##### ア 科目の選択状況

高等学校学習指導要領上、選択必修科目となっている地理歴史、公民の各科目の調査実施人数に基づく選択率は表1のとおりである。

表1 科目の選択率

区分	割合 (%)
世界史A	56.4
世界史B	40.7
日本史A	27.6
日本史B	39.5
地理A	29.8
地理B	19.8
現代社会	60.4
倫理	36.9
政治・経済	45.2

(注)この表の選択率は、生徒質問紙調査共通部分の調査対象生徒数に対するそれぞれの科目関連部分の生徒質問紙調査対象生徒数の割合を算出したものである(調査対象生徒数とは、実際に調査を実施した生徒数に欠席者等の人数を加えたもの。)

##### イ 調査対象科目の履修時期

調査対象科目の履修時期は、表2のとおりである。

表2 調査対象科目の履修時期(質問紙調査集計結果 生徒質問紙科目設問1(1)) (単位%)

区分	第1学年	第2学年	第3学年	第1・2学年	第1・3学年	第2・3学年	第1・2・3学年
世界史A	31.5	42.5	24.3	0.4	0.1	1.1	0.0
世界史B	12.0	32.5	15.1	7.0	1.6	29.9	1.9
日本史A	20.0	43.4	35.9	0.1	0.3	0.2	0.0
日本史B	2.4	14.4	39.8	0.4	0.2	41.2	1.7
地理A	40.3	28.4	29.0	0.8	0.1	1.4	0.0
地理B	26.3	11.1	27.0	1.2	1.9	30.8	1.6
現代社会	51.9	3.6	14.4	12.8	6.0	11.2	0.1
倫理	39.4	25.5	30.6	0.6	2.1	1.6	0.2
政治・経済	20.1	8.4	66.0	0.0	4.0	1.4	0.0

ウ 関連科目の選択状況

関連科目の選択状況は、表3のとおりである。

表3-1 関連科目の選択状況(質問紙調査集計結果 生徒質問紙世界史A設問1(2)) (単位%)

世界史A	世界史B	日本史A	日本史B	地理A	地理B	現代社会	倫理	政治・経済
	12.2	37.3	28.5	43.6	14.5	67.5	35.1	42.6

表3-2 関連科目の選択状況(質問紙調査集計結果 生徒質問紙世界史B設問1(2))

世界史B	世界史A	日本史A	日本史B	地理A	地理B	現代社会	倫理	政治・経済
	14.2	21.4	59.2	14.2	27.1	53.7	45.6	60.2

表3-3 関連科目の選択状況(質問紙調査集計結果 生徒質問紙日本史A設問1(2))

日本史A	日本史B	世界史A	世界史B	地理A	地理B	現代社会	倫理	政治・経済
	24.6	81.1	29.9	13.5	6.9	63.6	38.5	48.9

表3-4 関連科目の選択状況(質問紙調査集計結果 生徒質問紙日本史B設問1(2))

日本史B	日本史A	世界史A	世界史B	地理A	地理B	現代社会	倫理	政治・経済
	14.1	37.5	65.0	13.2	16.2	59.9	43.6	55.4

表3-5 関連科目の選択状況(質問紙調査集計結果 生徒質問紙地理A設問1(2))

地理A	地理B	世界史A	世界史B	日本史A	日本史B	現代社会	倫理	政治・経済
	7.4	80.2	22.1	8.2	18.1	69.1	30.8	36.2

表3-6 関連科目の選択状況(質問紙調査集計結果 生徒質問紙地理B設問1(2))

地理B	地理A	世界史A	世界史B	日本史A	日本史B	現代社会	倫理	政治・経済
	10.7	43.2	58.7	7.9	31.7	46.7	55.4	63.2

表3-7 関連科目の選択状況(質問紙調査集計結果 生徒質問紙現代社会設問1(2))

現代社会	倫理	政治・経済	世界史A	世界史B	日本史A	日本史B	地理A	地理B
	5.0	21.7	70.2	37.3	30.4	41.2	33.5	14.8

表3-8 関連科目の選択状況(質問紙調査集計結果 生徒質問紙倫理設問1(2))

倫理	現代社会	政治・経済	世界史A	世界史B	日本史A	日本史B	地理A	地理B
	5.7	95.6	61.5	47.2	29.7	44.5	31.6	26.7

表3-9 関連科目の選択状況(質問紙調査集計結果 生徒質問紙政治・経済設問1(2))

政治・経済	現代社会	倫理	世界史A	世界史B	日本史A	日本史B	地理A	地理B
	27.8	74.1	54.7	50.9	25.7	47.8	24.7	28.4

## (2)ペーパーテスト

### ア 科目別等にみた概要

学習指導要領の目標，内容に照らした学習の実現状況を問題ごとの設定通過率（下記枠内注）との比較から判断した結果，調査対象となった9科目の中で，8科目で設定通過率を上回ると考えられるもの又は同程度と考えられるもの問題数の合計が全体の問題数の半数以上を占めているが，政治・経済については，半数未滿となっている（表4）。

内容，領域別，評価の観点別に，設定通過率と比較した結果については，表5，表6に示した。

(注) 設定通過率とは，学習指導要領に示された内容について，標準的な時間をかけ，学習指導要領作成時に想定された学習活動が行われた場合，個々の問題ごとに正答，準正答の割合の合計である通過率がどの程度になると考えられるかを示した数値である。

設定通過率については，問題作成委員会において，個々の問題における出題のねらいを踏まえて数値を決定し，分析委員会において，その数値の妥当性について慎重に検討した。数値については，調査結果が明らかになる前に決定している。

設定通過率と通過率（調査結果）を比較するに当たっては，問題ごとに行うこととし，問題ごとに定めた設定通過率を中心に上下それぞれ5%の幅を設け，この幅に収まっていれば，「設定通過率と同程度と考えられるもの」，この幅を超えていれば，「設定通過率を上回ると考えられるもの」，この幅までに達しなければ，「設定通過率を下回ると考えられるもの」とした。

表4 科目別にみた問題ごとの設定通過率との比較(ペーパーテスト調査集計結果 表1)

区 分	問題数	設定通過率 を上回ると 考えられる もの(a)	設定通過率 と同程度と 考えられる もの(b)	小 計 (a)+(b)	設定通過率 を下回ると 考えられる もの	通過率 (%)	設定 通過率 (%)
世界史A	53	13	16	29	24	51.4	54.6
世界史B	50	13	16	29	21	48.1	50.4
日本史A	55	12	20	32	23	53.3	56.9
日本史B	58	19	13	32	26	54.7	56.7
地理A	53	20	14	34	19	53.8	54.7
地理B	57	19	21	40	17	57.0	56.0
現代社会	54	20	17	37	17	58.3	58.9
倫理	46	20	10	30	16	65.4	64.1
政治・経済	51	15	10	25	26	53.6	58.7

(注1) 表中の右欄の通過率は，問題ごとの通過率を単純平均したものである。

(注2) 同じく表中の右欄の設定通過率は，問題ごとの設定通過率を単純平均したものである。

(注3) これらの扱いは，以下のすべての表に共通している。

表5 内容、領域別にみた問題ごとの設定通過率との比較(ペーパーテスト調査集計結果 表2)

区 分		問題数	設定通過率 を上回ると 考えられる もの	設定通過率 と同程度と 考えられる もの	設定通過率 を下回ると 考えられる もの	通過率 (%)	設定 通過率 (%)
世界史 A	諸文明の歴史的特質	16	5	3	8	48.9	53.4
	諸文明の接触と交流	15	2	7	6	52.3	57.3
	19世紀の世界の形成と展開	9	1	3	5	48.5	52.2
	現代世界と日本	13	5	3	5	55.7	54.6
世界史 B	文明の起こり	7	3	0	4	42.8	48.6
	東アジア文化圏の形成と発展	8	2	3	3	46.7	48.8
	西アジア・南アジアの文化圏 と東西交流	5	1	2	2	45.7	50.0
	ヨーロッパ文化圏の形成と発 展	6	0	2	4	45.0	55.0
	近代と世界の変容	10	3	6	1	52.7	50.0
	20世紀の世界	7	2	1	4	47.8	48.6
	現代の課題	7	2	2	3	52.8	52.9
日本史 A	古代及び中世の日本とアジア	10	1	5	4	50.8	56.0
	幕藩体制の形成と推移	8	2	4	2	58.1	58.1
	日本の近代化への道と19世紀 の世界	8	3	2	3	56.1	56.9
	近代日本の形成と展開	19	2	8	9	50.2	57.1
	現代の世界と日本	10	4	1	5	55.4	56.5
日本史 B	日本文化の黎明	7	1	3	3	48.0	57.1
	古代国家と古代文化の形成	9	1	4	4	49.5	54.4
	中世社会の成立と文化の展開	8	4	0	4	57.9	59.4
	幕藩体制の推移と文化の動向	9	4	1	4	57.9	56.7
	近代日本の形成とアジア	9	2	4	3	55.7	56.1
	両世界大戦と日本	7	4	0	3	59.4	56.4
	現代の世界と日本	9	3	1	5	54.6	57.2
地理 A	現代世界と地域	21	9	5	7	54.4	54.8
	世界の人々の生活・文化と交 流	19	5	6	8	52.1	56.6
	現代世界の課題と国際協力	13	6	3	4	55.1	51.9
地理 B	現代と地域	16	8	3	5	60.6	57.8
	人間と環境	14	3	4	7	51.5	54.6
	生活と産業	13	4	8	1	61.2	57.7
	世界と日本	14	4	6	4	54.6	53.6
現代社会	現代社会における人間と文化	13	6	5	2	63.5	60.4
	環境と人間生活	7	4	1	2	69.3	63.6
	現代の政治・経済と人間	20	9	5	6	59.8	58.5
	国際社会と人類の課題	14	1	6	7	46.0	55.7
倫理	青年期と人間としての在り 方生き方	14	4	4	6	62.8	64.3
	現代社会と倫理	17	8	3	6	68.3	65.9
	国際化と日本人としての自覚	15	8	3	4	64.6	62.0
政治・経済	現代の世界と日本	7	1	1	5	48.0	57.9
	現代の政治と民主社会	20	5	4	11	51.2	59.8
	現代の経済と国民生活	24	9	5	10	57.3	58.1

表6 評価の観点別にみた問題ごとの設定通過率との比較(ペーパーテスト調査集計結果 表3)

区 分		問題数	設定通過率 を上回ると 考えられる もの	設定通過率 と同程度と 考えられる もの	設定通過率 を下回ると 考えられる もの	通過率 (%)	設定 通過率 (%)
世界史 A	関心・意欲・態度	11	6	4	1	68.9	62.7
	思考・判断	14	3	3	8	48.3	52.9
	資料活用の技能・表現	8	0	5	3	48.3	51.3
	知識・理解	31	10	8	13	53.7	56.3
世界史 B	関心・意欲・態度	8	3	2	3	58.5	55.0
	思考・判断	8	3	1	4	39.8	41.9
	資料活用の技能・表現	6	2	2	2	44.1	49.2
	知識・理解	36	8	13	15	50.6	52.5
日本史 A	関心・意欲・態度	9	2	5	2	55.8	56.7
	思考・判断	11	5	2	4	57.8	57.3
	資料活用の技能・表現	16	3	7	6	50.9	56.3
	知識・理解	28	4	11	13	52.8	57.1
日本史 B	関心・意欲・態度	11	4	4	3	58.5	55.9
	思考・判断	16	4	8	4	54.8	54.1
	資料活用の技能・表現	12	6	3	3	61.9	58.3
	知識・理解	30	9	2	19	51.9	57.5
地理 A	関心・意欲・態度	8	3	3	2	48.4	46.9
	思考・判断	15	8	4	3	55.1	51.0
	資料活用の技能・表現	14	5	5	4	53.7	55.4
	知識・理解	24	7	5	12	53.0	56.7
地理 B	関心・意欲・態度	5	2	3	0	56.9	50.0
	思考・判断	17	8	8	1	56.9	52.4
	資料活用の技能・表現	13	4	3	6	58.3	59.2
	知識・理解	27	7	10	10	56.5	56.7
現代社会	関心・意欲・態度	7	1	4	2	64.6	66.4
	思考・判断	9	2	5	2	60.7	60.0
	資料活用の技能・表現	20	9	6	5	62.6	61.3
	知識・理解	25	9	6	10	54.1	56.6
倫理	関心・意欲・態度	8	6	0	2	68.2	60.0
	思考・判断	13	8	2	3	67.4	61.5
	資料活用の技能・表現	6	3	0	3	66.9	65.8
	知識・理解	27	9	8	10	64.1	65.0
政治・経済	関心・意欲・態度	8	3	0	5	54.7	59.4
	思考・判断	13	4	2	7	54.4	58.5
	資料活用の技能・表現	15	3	4	8	51.4	56.7
	知識・理解	23	8	4	11	54.6	60.2



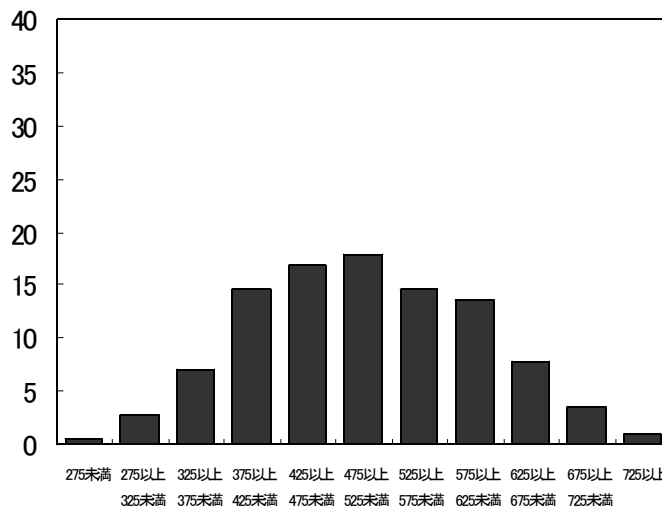
イ 得点別にみた人数分布

得点別にみた人数の分布については、科目によって異なる（表7）。

表7 得点別にみた人数分布（ペーパーテスト調査集計結果 表7）

表7-1 世界史A(同集計結果 表7-1)

得点区分	人数	割合(%)
275未満	50	0.5
275以上 325未満	262	2.7
325以上 375未満	697	7.1
375以上 425未満	1,424	14.5
425以上 475未満	1,659	16.9
475以上 525未満	1,743	17.8
525以上 575未満	1,435	14.6
575以上 625未満	1,338	13.7
625以上 675未満	752	7.7
675以上 725未満	349	3.6
725以上	89	0.9
計	9,798	100.0



(注1) 得点については、A、Bの問題冊子ごとに、有効に解答した問題数に対する正答又は準正答を解答した問題数の割合を基に、平均500点、1標準偏差100点とする得点の標準化を行った結果を合わせる形で表示している。

(注2) 有効に解答した問題のすべてについて、正答又は準正答を解答した場合、あるいはすべてについて誤答又は無解答であった場合における標準化した得点が左欄の得点区分に入る可能性がない場合は、－で表示してある。

表7-2 世界史B(同集計結果 表7-2)

得点区分	人数	割合(%)
275未満	13	0.2
275以上 325未満	110	1.5
325以上 375未満	515	7.2
375以上 425未満	1,250	17.5
425以上 475未満	1,368	19.1
475以上 525未満	1,131	15.8
525以上 575未満	953	13.3
575以上 625未満	793	11.1
625以上 675未満	657	9.2
675以上 725未満	343	4.8
725以上	19	0.3
計	7,152	100.0

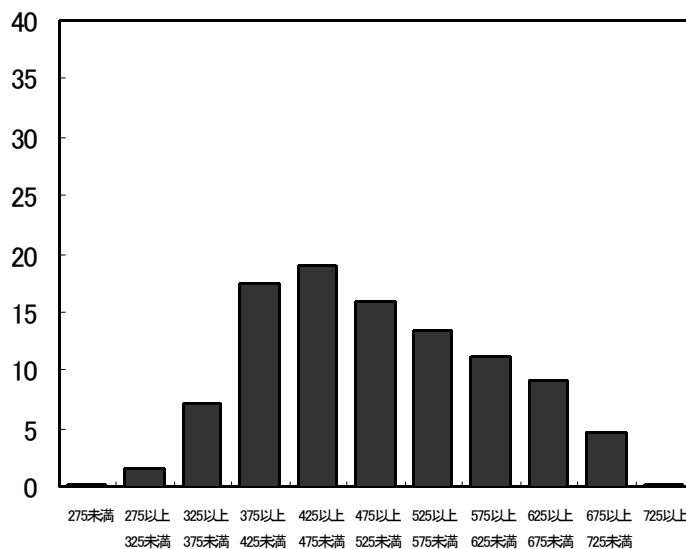


表7-3 日本史A(同集計結果 表7-3)

得点区分	人数	割合(%)
275未満	33	0.7
275以上 325未満	154	3.3
325以上 375未満	374	7.9
375以上 425未満	626	13.3
425以上 475未満	752	16.0
475以上 525未満	730	15.5
525以上 575未満	768	16.3
575以上 625未満	704	14.9
625以上 675未満	438	9.3
675以上 725未満	132	2.8
725以上	—	—
計	4,711	100.0

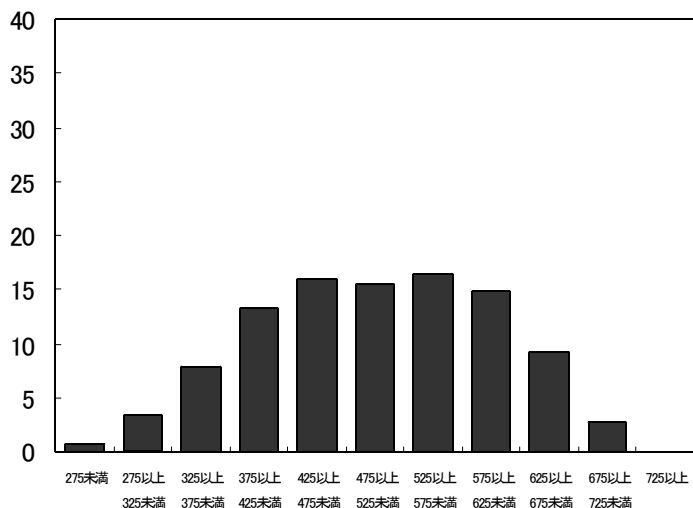


表7-4 日本史B(同集計結果 表7-4)

得点区分	人数	割合(%)
275未満	72	1.0
275以上 325未満	272	3.6
325以上 375未満	606	8.1
375以上 425未満	891	11.9
425以上 475未満	1,101	14.8
475以上 525未満	1,297	17.4
525以上 575未満	1,345	18.0
575以上 625未満	1,038	13.9
625以上 675未満	693	9.3
675以上 725未満	148	2.0
725以上	—	—
計	7,463	100.0

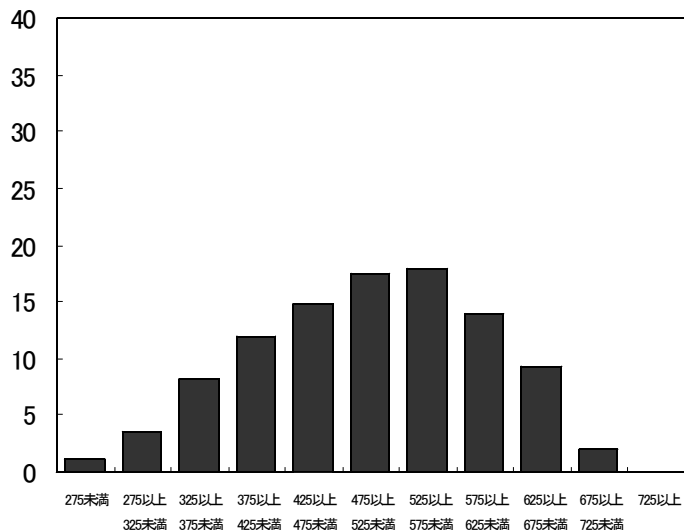


表7-5 地理A(同集計結果 表7-5)

得点区分	人数	割合(%)
275未満	46	0.8
275以上 325未満	202	3.5
325以上 375未満	479	8.3
375以上 425未満	589	10.2
425以上 475未満	942	16.4
475以上 525未満	1,002	17.4
525以上 575未満	1,002	17.4
575以上 625未満	857	14.9
625以上 675未満	484	8.4
675以上 725未満	148	2.6
725以上	—	—
計	5,751	100.0

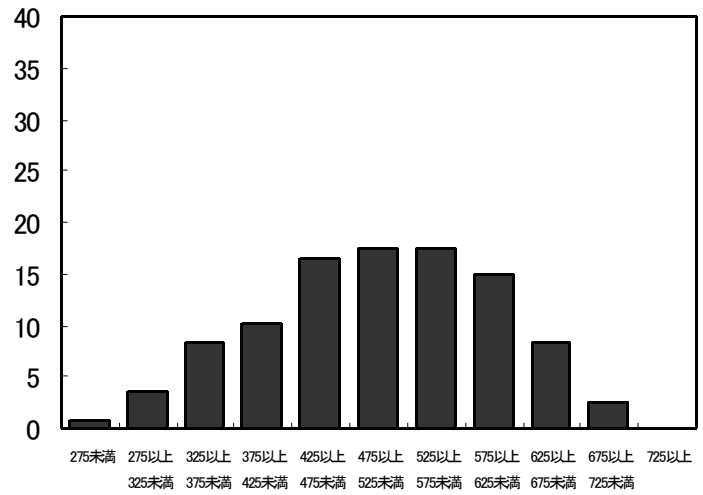


表7-6 地理B(同集計結果 表7-6)

得点区分	人数	割合(%)
275未満	60	0.8
275以上 325未満	264	3.7
325以上 375未満	557	7.6
375以上 425未満	937	13.1
425以上 475未満	981	13.8
475以上 525未満	1,144	16.1
525以上 575未満	1,264	17.7
575以上 625未満	1,085	15.2
625以上 675未満	709	9.9
675以上 725未満	125	1.8
725以上	—	—
計	7,126	100.0

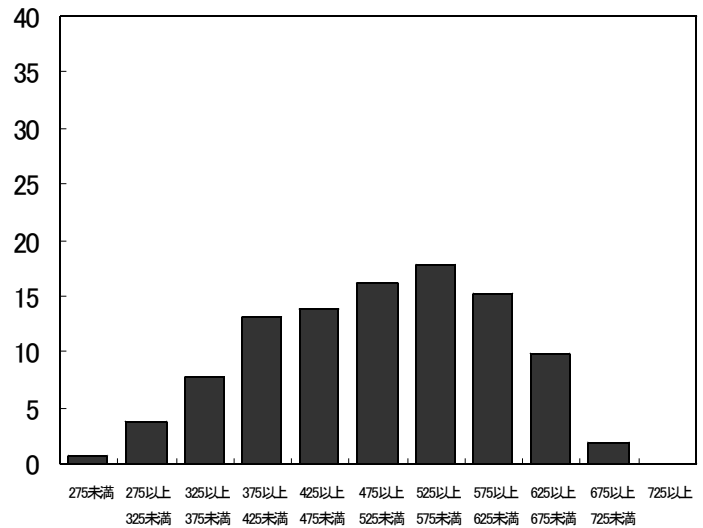


表7-7 現代社会(同集計結果 表7-7)

得点区分	人数	割合(%)
275未満	258	2.3
275以上 325未満	379	3.3
325以上 375未満	719	6.3
375以上 425未満	1,104	9.7
425以上 475未満	1,649	14.4
475以上 525未満	2,177	19.1
525以上 575未満	2,266	19.8
575以上 625未満	1,780	15.6
625以上 675未満	933	8.2
675以上 725未満	158	1.4
725以上	—	—
計	11,423	100.0

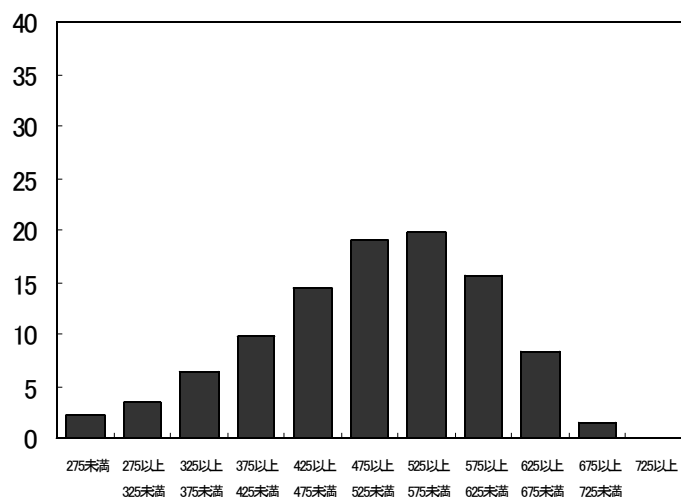


表7-8 倫理(同集計結果 表7-8)

得点区分	人数	割合(%)
275未満	161	3.2
275以上 325未満	199	3.9
325以上 375未満	287	5.7
375以上 425未満	486	9.6
425以上 475未満	541	10.7
475以上 525未満	943	18.7
525以上 575未満	1,190	23.6
575以上 625未満	990	19.6
625以上 675未満	233	4.6
675以上 725未満	21	0.4
725以上	—	—
計	5,051	100.0

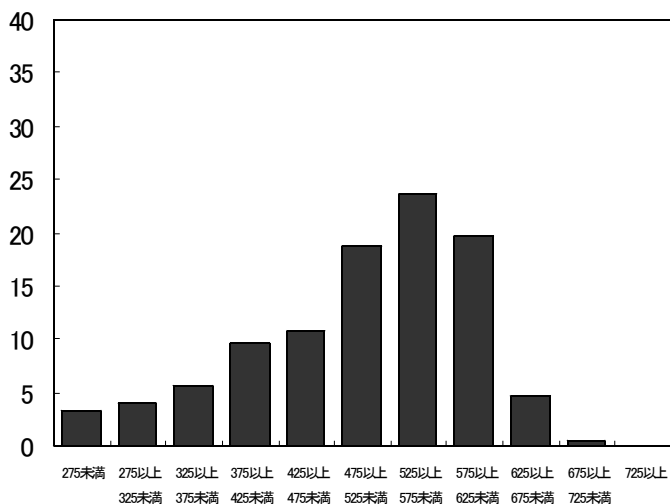
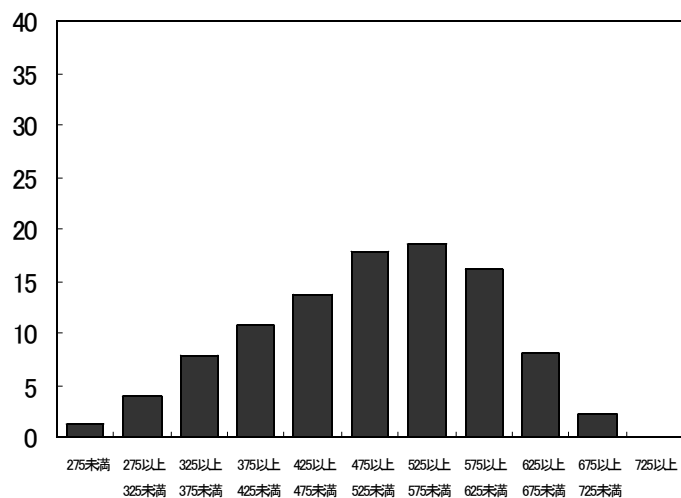


表7-9 政治・経済(同集計結果 表7-9)

得点区分	人数	割合(%)
275未満	80	1.1
275以上 325未満	268	3.8
325以上 375未満	554	7.9
375以上 425未満	754	10.8
425以上 475未満	958	13.7
475以上 525未満	1,236	17.7
525以上 575未満	1,292	18.5
575以上 625未満	1,136	16.2
625以上 675未満	568	8.1
675以上 725未満	146	2.1
725以上	4	0.1
計	6,996	100.0



ウ 男女別通過率

科目別にみた男女別の通過率は、次のとおりである（表8）。

表8 男女別通過率(ペーパーテスト調査集計結果 表8)

区分		通過率 (%)	人数
世界史 A	A	男子	4,412
		女子	4,192
	B	男子	4,712
		女子	4,073
世界史 B	A	男子	2,914
		女子	3,593
	B	男子	2,712
		女子	3,440
日本史 A	A	男子	1,997
		女子	2,114
	B	男子	2,005
		女子	2,497
日本史 B	A	男子	2,603
		女子	3,554
	B	男子	2,609
		女子	3,514
地理 A	A	男子	2,635
		女子	2,275
	B	男子	2,633
		女子	1,983
地理 B	A	男子	2,456
		女子	2,202
	B	男子	2,353
		女子	2,246
現代社会	A	男子	3,878
		女子	4,023
	B	男子	3,735
		女子	4,100
倫理	A	男子	2,423
		女子	2,314
	B	男子	2,412
		女子	2,413
政治・経済	A	男子	2,628
		女子	3,232
	B	男子	2,640
		女子	3,308

### (3)質問紙調査

生徒質問紙及び教師質問紙による調査結果の概要は以下のとおりである。

なお、この中で平成14年度高等学校教育課程実施状況調査の高等学校第3学年の数値や平成13年度小中学校教育課程実施状況調査における小学校第6学年及び中学校第3学年の数値を参考に掲げているが、これらについては、「2 調査結果概要をみるに当たっての留意点の「(3)質問紙調査について」に記載したとおり、今回の高等学校調査とは調査時点や対象生徒等が異なることに留意する必要がある。

#### ア 生徒質問紙について

##### (ア) 勉強に対する意識

「勉強が好きだ」に対しては、「そう思う」、「どちらかといえばそう思う」（以下双方を合わせ、「肯定的な回答」とする。）と回答した生徒の合計の割合は約2割である。この数値は、中学校第3学年とあまり変わらない（表9）。

一方、「勉強は大切だ」に対しては、肯定的な回答をした生徒の合計の割合は約8割となる（表11）。「勉強は入学試験や就職試験に関係なくとも大切だ」についても、肯定的な回答をした生徒の割合は約7割であり、この数値は、中学校第3学年より低い（表13）。

次に、個別の教科名（注；世界史，日本史，地理，現代社会，倫理，政治・経済は，教科である地理歴史及び公民の一部であり，教科とは呼べないが，世界史Aといった科目名と区分するために，本概要では，教科という名称を用いる。以下同じ。）を挙げて質問した場合、「好きだ」については，各教科とも肯定的な回答割合が増加する（表9，10）。また，「大切だ」については，教科名を挙げた場合，政治・経済以外の教科はその割合が減少し，「入学試験や就職試験に関係なくとも大切だ」についても，教科名を挙げた場合，政治・経済や割合のあまり変わらない現代社会を除き，割合が減少する（表11，12，13，14）。

さらに，教科名を挙げた質問の結果を中学校第3学年の社会科についての回答と比較すると，「好きだ」，「大切だ」，「入学試験や就職試験に関係なくとも大切だ」のいずれについても，程度の差はあるが，ほとんどの教科において高等学校第3学年の方がその割合が低い（表10，12，14）。

（「2 調査結果概要をみるに当たっての留意点 (1)選択科目の扱い等について(P2)参照）。

「勉強すれば，私はよい成績をとれる」に対しては，肯定的に回答した生徒の合計の割合が7割を超えている（表15）。

表9(質問紙調査集計結果 生徒質問紙共通設問1(2))

勉強が好きだ

(単位%)

区分	そう思う	どちらかといえばそう思う	どちらかといえばそう思わない	そう思わない	分からない	無回答
高3	4.2	15.7	29.4	44.3	5.9	0.4
H14 高3	4.6	15.4	29.7	43.8	6.0	0.4

(注) 下段の「H14 高3」は，平成14年度高等学校教育課程実施状況調査における生徒質問紙調査の数値である。以下，同じ。

(参考)

区分	そう思う	どちらかといえばそう思う	どちらかといえばそう思わない	そう思わない	分からない	無回答
小6	6.8	26.9	33.8	22.9	8.8	0.8
中3	3.6	14.2	32.9	41.6	7.0	0.7

(注) 小学校第6学年，中学校第3学年の数値は，平成13年度小中学校教育課程実施状況調査のものである。小学校第6学年については，平成14年2月，中学校第3学年については，平成14年1月に調査を実施した。以下，同じ。

表10(質問紙調査集計結果 生徒質問紙科目設問2(1))

当該教科の勉強が好きだ

(単位%)

区分		そう思う	どちらかといえ ばそう思う	どちらかといえ ばそう思わない	そう思わない	分からない	無回答
世界史	世界史A	13.2	21.6	18.7	39.4	5.9	1.1
	世界史B	18.7	23.9	17.7	34.3	4.5	0.9
日本史	日本史A	18.1	25.0	18.2	32.7	5.1	0.9
	日本史B	21.3	27.6	17.9	28.1	4.3	0.8
地理	地理A	10.7	21.3	22.0	39.4	5.8	0.8
	地理B	17.0	26.6	21.0	29.9	4.9	0.6
現代社会		11.1	23.3	25.3	32.7	6.7	0.9
倫理		14.6	22.5	19.2	36.2	6.8	0.6
政治・経済		13.2	24.2	23.6	32.6	5.6	0.8

(注) 教科に関する質問は、世界史については世界史A及び世界史B、日本史については日本史A及び日本史B、地理については地理A及び地理Bのペーパーテスト調査対象者に対して行っており、本表の「世界史A」、「世界史B」、「日本史A」、「日本史B」、「地理A」及び「地理B」の項は、それぞれの科目のペーパーテスト調査対象者の回答状況を示している。以下「ア 生徒質問紙について」における調査結果の概要のうち、表12, 14, 17で同じ構造となっている。

(参考)

区分		そう思う	どちらかといえ ばそう思う	どちらかといえ ばそう思わない	そう思わない	分からない	無回答
社会	小6	27.4	26.7	22.2	19.0	4.1	0.6
	中3	24.3	28.0	21.5	21.1	4.5	0.7

表11(質問紙調査集計結果 生徒質問紙共通設問1(3))

勉強は大切だ

(単位%)

区分	そう思う	どちらかといえ ばそう思う	どちらかといえ ばそう思わない	そう思わない	分からない	無回答
高3	39.5	41.2	8.3	6.6	3.8	0.5
H14 高3	37.9	41.1	9.2	7.2	4.0	0.5

(参考)

区分	そう思う	どちらかといえ ばそう思う	どちらかといえ ばそう思わない	そう思わない	分からない	無回答
小6	53.5	33.5	5.3	3.0	3.2	1.6
中3	43.0	40.2	7.3	5.1	3.5	0.9

表12(質問紙調査集計結果 生徒質問紙科目設問2(2))

当該教科の勉強は大切だ

(単位%)

区分		そう思う	どちらかといえ ばそう思う	どちらかといえ ばそう思わない	そう思わな い	分からない	無回答
世界史	世界史A	13.2	30.8	20.7	24.8	9.3	1.2
	世界史B	19.1	32.5	18.5	21.4	7.5	0.9
日本史	日本史A	17.9	33.5	19.2	20.3	8.2	0.9
	日本史B	20.0	35.0	19.5	17.4	7.2	0.9
地理	地理A	17.6	40.4	16.7	17.1	7.3	0.9
	地理B	22.0	41.6	16.4	12.9	6.5	0.6
現代社会		31.9	40.4	10.3	10.9	5.6	0.9
倫理		16.5	30.7	18.5	23.2	10.5	0.6
政治・経済		42.1	40.1	6.3	6.9	3.8	0.9

(参考)

区分		そう思う	どちらかといえ ばそう思う	どちらかといえ ばそう思わない	そう思わな い	分からない	無回答
社会	小6	45.1	36.0	8.9	5.1	4.2	1.0
	中3	36.8	38.5	11.6	7.8	4.6	0.7

表13(質問紙調査集計結果 生徒質問紙共通設問1(4))

勉強は入学試験や就職試験に関係なくとも大切だ

(単位%)

区分	そう思う	どちらかといえ ばそう思う	どちらかといえ ばそう思わない	そう思わな い	分からない	無回答
高3	29.2	38.6	13.6	12.4	5.6	0.5
H14 高3	29.1	37.8	14.0	12.7	5.9	0.5

(参考)勉強は受験に関係なくとも大切だ

区分	そう思う	どちらかといえ ばそう思う	どちらかといえ ばそう思わない	そう思わな い	分からない	無回答
小6	44.2	34.9	8.1	4.6	7.2	1.0
中3	34.4	39.7	11.2	8.4	5.5	0.8



表14(質問紙調査集計結果 生徒質問紙科目設問2(3))

当該教科の勉強は入学試験や就職試験に関係なくとも大切だ

(単位%)

区分		そう思う	どちらかといえ ばそう思う	どちらかといえ ばそう思わない	そう思わな い	分からない	無回答
世界史	世界史A	12.1	28.4	21.1	27.1	10.0	1.3
	世界史B	16.7	29.1	20.1	24.6	8.5	1.0
日本史	日本史A	15.4	30.1	20.6	23.5	9.3	1.0
	日本史B	17.0	30.6	21.6	21.3	8.4	1.0
地理	地理A	16.9	35.1	18.9	19.4	8.7	1.1
	地理B	21.0	36.6	17.8	16.9	7.1	0.7
現代社会		28.4	37.6	12.3	13.0	7.6	1.0
倫理		15.2	27.7	19.0	26.9	10.5	0.7
政治・経済		38.1	38.7	8.6	8.7	5.0	0.9

(参考)当該教科の勉強は受験に関係なくとも大切だ

区分		そう思う	どちらかといえ ばそう思う	どちらかといえ ばそう思わない	そう思わな い	分からない	無回答
社会	小6	37.1	34.1	12.7	6.3	8.8	1.1
	中3	35.1	34.5	14.1	9.2	6.3	0.8

表15(質問紙調査集計結果 生徒質問紙共通設問1(5))

勉強すれば、私はよい成績をとれる

(単位%)

区分	そう思う	どちらかといえ ばそう思う	どちらかといえ ばそう思わない	そう思わな い	分からない	無回答
高3	35.1	38.3	10.0	6.2	9.8	0.5
H14 高3	34.9	38.3	9.9	6.2	10.1	0.5

(参考)

区分	そう思う	どちらかといえ ばそう思う	どちらかといえ ばそう思わない	そう思わな い	分からない	無回答
小6	26.6	36.8	14.1	7.5	14.2	0.8
中3	32.7	35.8	11.7	6.9	12.1	0.8

(イ) 授業の理解についての状況

「学校の授業がどの程度分かりますか」に対しては、「よく分かる」、「だいたい分かる」の合計の割合で約4割となる。この数値は、中学校第3学年より低い（表16）。

個別の教科名を挙げて行った質問に対する「よく分かる」、「だいたい分かる」の合計の割合は、教科によって違いがある（表17）。

表16(質問紙調査集計結果 生徒質問紙共通設問2(1))

学校の授業がどの程度分かりますか (単位%)

区分	よく分かる	だいたい分かる	分かることと分からないことが半分くらいずつある	分からないことが多い	ほとんど分からない	無回答
高3	3.7	34.3	40.5	15.5	4.1	1.8
H14 高3	4.2	35.3	40.2	15.4	4.3	0.7

(参考)

区分	よく分かる	だいたい分かる	分かることと分からないことが半分くらいずつある	分からないことが多い	ほとんど分からない	無回答
小6	15.0	44.1	32.4	6.3	1.1	1.1
中3	7.5	38.8	37.7	12.1	2.8	1.0

表17(質問紙調査集計結果 生徒質問紙科目設問3(1))

当該教科の授業がどの程度分かりますか (単位%)

区分		よく分かる	だいたい分かる	分かることと分からないことが半分くらいずつある	分からないことが多い	ほとんど分からない	無回答
世界史	世界史 A	6.5	23.0	29.0	24.6	12.6	4.3
	世界史 B	9.2	26.3	27.0	22.7	12.0	2.9
日本史	日本史 A	9.0	28.2	28.6	20.2	10.1	3.8
	日本史 B	10.3	31.3	27.9	19.1	8.6	2.8
地理	地理 A	6.4	26.0	32.0	22.0	10.2	3.4
	地理 B	10.7	32.1	29.6	17.9	6.9	2.9
現代社会		6.3	28.3	34.8	21.0	7.4	2.2
倫理		7.8	26.1	27.5	23.1	12.7	2.7
政治・経済		6.7	29.0	31.9	21.6	7.7	3.2

(参考)

区分	よく分かる	だいたい分かる	分かることと分からないことが半分くらいずつある	分からないことが多い	ほとんど分からない	無回答	
社会	小6	19.4	37.9	27.9	10.0	2.1	2.7
	中3	14.8	36.0	28.6	15.0	4.6	1.0

(ウ) 学習にかかわる態度等

①授業の中で分からないことがあったときの対応

授業の中で分からないことがあったときの対応として、「授業が終わってから先生にたずねに行く」、「自分で調べる」生徒の割合は、中学校第3学年より高い。その一方で「そのままにしておく」生徒の割合も高く、3割を超える（表18）。

表18(質問紙調査集計結果 生徒質問紙共通設問2(2))

授業の中で分からないことがあったら、どうすることが多いですか

(単位%)

区分	その場で先生にたずねる	授業が終わってから先生にたずねに行く	友人にたずねる	家族の人にたずねる	塾・予備校、家庭教師の先生にたずねる	自分で調べる	そのままにしておく
高3	22.1	26.8	72.2	8.1	10.6	47.2	36.6
H14高3	20.6	25.7	71.1	7.5	10.3	45.3	35.7

(参考)

区分	その場で先生にたずねる	授業が終わってから先生にたずねに行く	友人にたずねる	家族の人にたずねる	塾や家庭教師の先生にたずねる	自分で調べる	そのままにしておく
小6	24.9	14.4	71.4	55.9	12.2	39.6	16.1
中3	20.7	21.7	69.5	21.3	41.6	42.0	23.1

②平日における学校の授業以外の学習時間（塾・予備校等の勉強時間を含む。）

平日においては、学校の授業以外に、約3割の生徒が2時間以上勉強すると回答しており、約2割の生徒が3時間以上勉強すると回答している（「2時間以上」には、「3時間以上」の生徒を含む。）。

一方、「全く、または、ほとんどしない」生徒の割合が、約4割となっている。学校の授業以外の学習時間は、中学校第3学年に比べて少なく、また、個人差が大きい（表19）。

表19(質問紙調査集計結果 生徒質問紙共通設問2(3))

学校の授業時間以外に、1日にだいたいどのくらい勉強しますか（土曜日、日曜日は除き、塾・予備校で勉強したり、家庭教師の先生に教わったりしている時間は含める。）

(単位%)

区分	全く、または、ほとんどしない	30分より少ない	30分以上1時間より少ない	1時間以上2時間より少ない	2時間以上3時間より少ない	3時間以上	無回答
高3	40.8	8.0	7.7	10.1	11.0	21.8	0.6
H14高3	41.0	7.6	7.4	9.8	11.0	22.6	0.5

(参考)

学校の授業時間以外に、1日にだいたいどのくらい勉強しますか（土曜日、日曜日は除き、塾で勉強したり、家庭教師の先生に教わったりしている時間は含める。）

(単位%)

区分	全く、または、ほとんどしない	30分より少ない	30分以上1時間より少ない	1時間以上2時間より少ない	2時間以上3時間より少ない	3時間以上	無回答
小6	10.8	16.7	28.2	27.1	10.5	5.1	1.6
中3	8.5	5.6	9.6	23.1	28.4	23.6	1.2

(エ) 通塾等の状況

塾・予備校で勉強したり，家庭教師に教わったりしている生徒の割合については，最も高い英語で約4分の1である。この数値については，各教科とも中学校第3学年より低い（表20）。

表20(質問紙調査集計結果 生徒質問紙共通設問2(4))

各教科について，塾・予備校で勉強したり，家庭教師の先生に教わったりしているものがあれば，その内容はどれに近いですか (単位%)

区分	学校の勉強より，進んだ内容や，難しい内容	学校の勉強でよく分からなかった内容	左の内容のどちらとも言えない	塾・予備校で勉強したり，家庭教師の先生に教わったりしていない	無回答
国語	6.1	2.3	5.8	69.8	16.0
地理歴史	3.3	1.6	3.4	74.9	16.8
公民	1.1	1.0	2.7	77.6	17.6
数学	6.8	5.6	5.0	66.2	16.3
理科	4.0	3.1	3.8	72.0	17.0
英語	12.1	5.1	8.2	59.5	15.0

(注) 区分には，教科名を用いているが，回答は生徒質問紙共通設問に回答した生徒全員のものである。

(参考)

各教科について，塾で勉強したり，家庭教師の先生に教わったりしているものがあれば，その内容はどれに近いですか

区分		学校の勉強より，進んだ内容や，むずかしい内容	学校の勉強でよく分からなかった内容	左の内容のどちらとも言えない	塾で勉強したり，家庭教師の先生に教わったりしていない	無回答
国語	小6	16.1	6.8	7.4	60.6	9.1
	中3	17.4	13.7	16.8	43.8	8.4
社会	小6	8.1	4.8	5.0	71.8	10.4
	中3	17.1	15.4	15.3	43.6	8.6
算数 数学	小6	22.3	9.3	6.9	53.2	8.3
	中3	32.1	24.1	11.1	26.1	6.6
理科	小6	8.4	4.4	5.0	71.7	10.5
	中3	19.0	19.1	13.4	40.2	8.3
英語	中3	30.9	22.6	14.7	25.1	6.7

(オ) 基本的な生活習慣等

学校に行く前に朝食を必ずとる、又は、たいていとる生徒の合計の割合は、約8割である。この数値は、中学校第3学年より低い(表21)。

学校に持っていくものを前日か、その日の朝に、必ず確認する、又は、たいてい確認する生徒の合計の割合は、約7割である(表22)。

世の中のいろいろなできごとを知ったり、情報を得たりするため、ふだん、行っていることについては、テレビのニュース番組を見る、新聞を読むについては中学校第3学年とあまり変わらないが、インターネットを利用するについては高く、本や雑誌を読むについては低くなっている。

表21(質問紙調査集計結果 生徒質問紙共通設問2(7))

学校に行く前に朝食をとりますか

(単位%)

区分	必ずとる	たいていとる	とらないことが多い	全く、または、ほとんどとらない	無回答
高3	62.6	18.2	9.5	9.3	0.4
H14 高3	62.0	18.7	9.5	9.4	0.4

(参考)

区分	必ずとる	たいていとる	とらないことが多い	全く、または、ほとんどとらない	無回答
小6	73.6	17.6	5.4	2.6	0.7
中3	68.2	18.2	7.4	5.6	0.7

表22(質問紙調査集計結果 生徒質問紙共通設問2(8))

学校に持っていくものを、前日か、その日の朝に確認しますか

(単位%)

区分	必ず確認する	たいてい確認する	確認しないことが多い	全く、または、ほとんど確認しない	無回答
高3	32.5	41.2	13.3	12.5	0.5
H14 高3	32.4	40.9	13.4	13.0	0.4

(参考)

区分	必ず確認する	たいてい確認する	確認しないことが多い	全く、または、ほとんど確認しない	無回答
小6	38.7	39.8	13.1	7.6	0.7
中3	37.4	38.8	13.0	10.1	0.7

表23(質問紙調査集計結果 生徒質問紙共通設問2(10))

世の中のいろいろなできごとを知ったり、情報を得たりするため、ふだん、行っていることは何ですか

(単位%)

区分	テレビのニュース番組を見る	新聞を読む	インターネットを利用する	本や雑誌を読む	特に何もしない
高3	85.8	44.9	27.0	35.4	8.0
H14 高3	85.3	47.4	23.1	38.6	8.3

(参考)

区分	テレビのニュース番組を見る	新聞を読む	インターネットを利用する	本や雑誌を読む	特に何もしない
小6	83.0	38.1	14.9	33.9	10.2
中3	87.6	44.7	19.4	41.3	7.3

(カ) 希望する進路

最も希望する進路については、進学が約8割であり、大学への進学を希望すると回答した生徒の割合も5割を超えている（表24）。

表24(質問紙調査集計結果 生徒質問紙共通設問2(11))

高等学校卒業後、あなたの最も希望する進路は、次のどれですか（就職し、進学もする場合などは、複数回答）

(単位%)

区分	進 学				就職	その他	無回答
	大学	短期大学	専門学校	その他			
高3	50.7	7.3	20.1	0.7	18.4	2.6	0.6
H14 高3	大学	短期大学	専門学校	その他			
	51.5	7.1	19.3	0.8	18.4	2.6	0.5

(キ) 学習と進路との関係

世界史B、日本史B、地理Bの調査を実施した生徒については、それぞれ、それらの科目が進路先の入学試験や就職試験の対象となっている割合が2割を超えているが、世界史A、日本史A、地理Aの調査を実施した生徒については、それらの科目が進路先の入学試験等の対象となっている割合は1割に満たない（表25）。

表25(質問紙調査集計結果 生徒質問紙科目設問1(3))

当該科目はあなたの目指している進路先の入学試験や就職試験の対象となっていますか

(単位%)

区分	対象となっている	対象となっていない	わからない
世界史A	5.0	77.5	15.3
世界史B	22.5	65.9	9.9
日本史A	9.5	73.8	14.6
日本史B	29.7	57.5	11.1
地理A	6.3	72.9	18.4
地理B	26.7	60.1	11.7
現代社会	15.1	59.8	22.9
倫理	11.3	75.5	11.7
政治・経済	19.8	63.3	15.4

イ 教師質問紙について

教師質問紙の調査結果の概要は、次のとおりである。

(ア) ティーム・ティーチングや少人数指導等の状況

ティーム・ティーチングや少人数指導については、全科目を通じて、「全く、又は、ほとんど実施していない」、「どちらかといえば実施していない方が多い」の合計の割合は9割を超えている（表26）。

また、習熟の程度に応じた学習グループの編成についても、全科目を通じて、「全く、又は、ほとんど実施していない」、「どちらかといえば実施していない方が多い」の合計の割合は9割を超えている（表27）。

表26(質問紙調査集計結果 教師質問紙設問2(1))

ティーム・ティーチングや少人数指導を実施していますか

(単位%)

区分	多くの時間で実施している	どちらかといえば実施している方が多い	どちらかといえば実施していない方が多い	全く、又は、ほとんど実施していない	無回答
世界史A	0.5	0.9	4.1	93.6	0.9
世界史B	0.6	1.2	5.1	92.2	0.8
日本史A	2.4	0.5	7.3	88.7	0.8
日本史B	0.9	0.9	6.6	90.4	0.7
地理A	0.6	0.6	5.3	92.8	0.8
地理B	1.0	2.0	6.8	89.8	0.4
現代社会	0.2	0.9	6.1	91.5	1.1
倫理	1.2	2.2	6.2	90.0	0.3
政治・経済	2.3	1.2	6.3	90.0	0.2

(参考)

区分	多くの時間で実施している	どちらかといえば実施している方が多い	どちらかといえば実施していない方が多い	全く、又は、ほとんど実施していない	無回答
社会					
小6	1.4	2.8	14.3	81.5	0.0
中3	0.9	1.0	7.1	91.0	0.0

表27(質問紙調査集計結果 教師質問紙設問2(3))

習熟の程度に応じて学習グループを編成した授業を行っていますか (単位%)

区分	多くの時間で 行っている	どちらかとい えば行ってい る方が多い	どちらかとい えば行ってい ない方が多い	全く、又は、 ほとんど行っ ていない	無回答
世界史A	0.5	0.5	4.3	92.7	2.0
世界史B	2.9	1.8	6.4	87.4	1.2
日本史A	1.3	2.7	5.9	88.7	1.3
日本史B	1.7	1.5	4.9	90.1	1.5
地理A	0.8	1.7	3.3	92.8	1.4
地理B	1.0	1.4	5.6	91.2	0.8
現代社会	1.1	1.3	4.1	91.7	1.7
倫理	0.6	1.2	4.7	93.1	0.0
政治・経済	1.2	0.7	4.9	92.8	0.5

(参考)

区分	多くの時間で 行っている	どちらかとい えば行ってい る方が多い	どちらかとい えば行ってい ない方が多い	全く、又は、 ほとんど行っ ていない	無回答
社会					
小6	0.8	4.3	18.0	76.1	0.8
中3	0.5	0.9	9.7	88.3	0.7

(イ) 宿題

「宿題を出していますか」という質問に対しては、「多くの時間で出している」、どちらかとい  
ば出している方が多い」と回答した教師の合計の割合は、全科目を通じて、約1, 2割となってい  
る(表28)。

表28(質問紙調査集計結果 教師質問紙設問2(4))

宿題を出していますか (単位%)

区分	多くの時間で 出している	どちらかとい えば出してい る方が多い	どちらかとい えば出してい ない方が多い	全く、又は、 ほとんど出し ていない	無回答
世界史A	1.6	7.1	43.9	45.1	2.3
世界史B	2.9	12.5	41.6	41.4	1.4
日本史A	0.5	9.4	39.0	48.9	2.2
日本史B	2.1	12.4	41.4	40.8	2.8
地理A	0.3	10.6	49.3	37.6	2.2
地理B	3.4	14.6	49.3	31.1	1.4
現代社会	0.7	6.3	49.7	40.5	2.8
倫理	1.6	9.7	42.1	46.4	0.3
政治・経済	0.9	10.5	40.9	47.2	0.5

(参考)

区分	多くの時間で 出している	どちらかとい えば出してい る方が多い	どちらかとい えば出してい ない方が多い	全く、又は、 ほとんど出し ていない	無回答
社会					
小6	8.6	23.9	49.5	16.6	1.4
中3	6.0	15.1	54.9	23.4	0.5



(ウ) 発展的な学習, 補充的な学習

「発展的な課題を取り入れた授業を行っていますか」という質問に対し、「行っている方だ」, 「どちらかといえば行っている方だ」と回答した教師の割合は, 全科目を通じて, 約2, 3割となっている(表29)。

また, 「理解が不十分な生徒に対し, 授業の合間や放課後などに更に指導していますか」という質問に対して, 「行っている方だ」, 「どちらかといえば行っている方だ」と回答した教師の合計の割合については, 低い科目で約3割, 高い科目で約5割となっている(表30)。

表29(質問紙調査集計結果 教師質問紙設問2(11), 現代社会, 倫理, 政治・経済(10))  
発展的な課題を取り入れた授業を行っていますか (単位%)

区分	行っている方だ	どちらかといえば行っている方だ	どちらかといえば行っていない方だ	行っていない方だ	無回答
世界史A	5.7	11.9	28.5	52.0	1.8
世界史B	5.6	17.1	29.8	45.5	1.8
日本史A	3.8	12.9	25.3	55.6	2.4
日本史B	6.6	16.5	25.3	49.6	1.7
地理A	4.2	18.9	30.9	44.0	1.9
地理B	8.0	25.1	29.1	36.5	1.4
現代社会	6.8	19.6	27.7	44.0	2.0
倫理	10.9	19.6	26.2	42.7	0.6
政治・経済	9.1	21.7	32.7	35.7	0.7

(参考)

区分	行っている方だ	どちらかといえば行っている方だ	どちらかといえば行っていない方だ	行っていない方だ	無回答	
社会	小6	9.2	28.0	44.0	17.4	0.8
	中3	6.8	22.3	38.1	32.2	0.6

表30(質問紙調査集計結果 教師質問紙設問2(12), 現代社会, 倫理, 政治・経済(11))  
理解が不十分な生徒に対し, 授業の合間や放課後などに更に指導していますか (単位%)

区分	行っている方だ	どちらかといえば行っている方だ	どちらかといえば行っていない方だ	行っていない方だ	無回答
世界史A	8.7	27.6	40.5	21.4	1.6
世界史B	11.9	36.0	31.7	18.5	1.6
日本史A	5.9	33.9	34.9	22.6	1.9
日本史B	13.7	36.0	30.9	16.7	2.4
地理A	5.3	30.6	41.5	20.6	1.9
地理B	15.6	32.9	36.9	13.2	1.4
現代社会	5.4	28.8	38.3	25.1	2.0
倫理	8.4	29.0	28.7	33.3	0.6
政治・経済	6.8	32.0	35.0	25.2	0.9

(参考)

区分	行っている方だ	どちらかといえば行っている方だ	どちらかといえば行っていない方だ	行っていない方だ	無回答	
社会	小6	3.5	22.8	41.6	28.7	3.3
	中3	5.4	26.6	42.4	25.1	0.5

#### (4) 質問紙の回答状況とペーパーテストの結果との関連

##### ア 生徒質問紙

##### (ア) 勉強に対する意識

勉強を好きと思う生徒、あるいは、勉強を大切と思う生徒については、ペーパーテストにおける得点（「2 調査概要をみるに当たっての留意点 (2) 標準化得点について (P2~3)」に示した標準化した得点をいう。）が高い傾向がみられる。なお、勉強を大切と思う生徒と入学試験や就職試験に関係なく大切と思う生徒の得点に大きな差異は見られない（表31, 表32, 表33）。

また、自分の好きな仕事につけるよう勉強したい、あるいは、ふだんの生活や社会生活の中で役立つよう勉強したいと思う生徒については、ペーパーテストにおける得点が高い傾向が見られる。（表34, 表35）。

表31(質問紙調査集計結果 生徒質問紙科目設問2(1))

当該教科の勉強が好きだ

(単位%)

区分		そう思う	どちらかとい えばそう思う	どちらかとい えばそう思わ ない	そう思わない	分からない	無回答
世界史	世界史A	13.2 565.9	21.6 527.5	18.7 489.9	39.4 470.0	5.9 494.2	1.1 452.7
	世界史B	18.7 575.2	23.9 522.8	17.7 482.1	34.3 448.3	4.5 466.8	0.9 433.9
日本史	日本史A	18.1 560.0	25.0 522.9	18.2 485.5	32.7 457.2	5.1 470.4	0.9 448.9
	日本史B	21.3 556.1	27.6 517.1	17.9 480.2	28.1 452.7	4.3 462.4	0.8 410.4
地理	地理A	10.7 558.6	21.3 533.9	22.0 496.5	39.4 469.3	5.8 475.5	0.8 451.8
	地理B	17.0 558.7	26.6 519.1	21.0 483.9	29.9 456.2	4.9 490.1	0.6 463.0
現代社会		11.1 535.5	23.3 524.0	25.3 500.4	32.7 476.4	6.7 487.3	0.9 401.3
倫理		14.6 544.4	22.5 520.7	19.2 500.1	36.2 474.1	6.8 489.2	0.6 374.0
政治・経済		13.2 546.4	24.2 525.5	23.6 495.0	32.6 468.5	5.6 482.2	0.8 423.4

(注) 上段の数値は生徒の回答の割合(%), 下段の数値はそのような回答をした生徒のペーパーテスト調査における得点の平均である。本設問は、世界史については世界史A及び世界史B, 日本史については日本史A及び日本史B, 地理については地理A及び地理Bのペーパーテスト調査対象者に対して行っている。各項の下段の得点の平均については、調査実施者の各科目の得点をそれぞれ平均したものであり、表32, 表33, 表34, 表35も同じである。なお、「2 調査概要をみるに当たっての留意点 (2) 標準化得点について (P2~3)」で述べたとおり、得点の標準化の対象は、各問題冊子の全問題数に対する有効に解答した問題数が一定基準に達したものとなっているため、下段の得点については、上段の割合に相当する人数分すべてとはならない。このことは、以下の表に共通している。標準化した得点を用いての解釈についても、「2 調査概要をみるに当たっての留意点 (2) 標準化得点について」を参照されたい。

表32(質問紙調査集計結果 生徒質問紙科目設問2(2))

当該教科の勉強は大切だ

(単位%)

区分		そう思う	どちらかとい えばそう思う	どちらかとい えばそう思わ ない	そう思わない	分からない	無回答
世界史	世界史A	13.2 549.8	30.8 514.7	20.7 489.0	24.8 471.5	9.3 487.4	1.2 456.5
	世界史B	19.1 558.4	32.5 512.5	18.5 474.2	21.4 449.2	7.5 467.5	0.9 435.8
日本史	日本史A	17.9 547.4	33.5 511.5	19.2 486.1	20.3 455.6	8.2 471.4	0.9 453.7
	日本史B	20.0 541.9	35.0 511.7	19.5 482.1	17.4 449.9	7.2 475.0	0.9 428.8
地理	地理A	17.6 535.2	40.4 511.8	16.7 491.9	17.1 453.0	7.3 476.1	0.9 451.5
	地理B	22.0 534.4	41.6 507.2	16.4 477.3	12.9 450.8	6.5 475.2	0.6 454.3
現代社会		31.9 533.4	40.4 506.2	10.3 463.0	10.9 444.3	5.6 452.4	0.9 401.4
倫理		16.5 528.9	30.7 519.9	18.5 495.8	23.2 464.7	10.5 483.8	0.6 374.1
政治・経済		42.1 523.2	40.1 499.1	6.3 448.6	6.9 420.3	3.8 450.2	0.9 430.2

表33(質問紙調査集計結果 生徒質問紙科目設問2(3))

当該教科の勉強は入学試験や就職試験に関係なく大切だ

(単位%)

区分		そう思う	どちらかとい えばそう思う	どちらかとい えばそう思わ ない	そう思わない	分からない	無回答
世界史	世界史A	12.1 550.1	28.4 519.1	21.1 487.8	27.1 475.6	10.0 482.3	1.3 457.6
	世界史B	16.7 558.6	29.1 515.0	20.1 485.4	24.6 455.9	8.5 468.0	1.0 447.6
日本史	日本史A	15.4 549.7	30.1 516.8	20.6 488.6	23.5 462.1	9.3 469.1	1.0 438.0
	日本史B	17.0 538.3	30.6 517.3	21.6 489.4	21.3 460.5	8.4 479.1	1.0 416.2
地理	地理A	16.9 535.8	35.1 517.7	18.9 489.6	19.4 459.7	8.7 468.2	1.1 456.3
	地理B	21.0 534.4	36.6 509.1	17.8 483.0	16.9 457.9	7.1 480.7	0.7 468.4
現代社会		28.4 535.2	37.6 511.4	12.3 464.4	13.0 451.8	7.6 459.6	1.0 414.6
倫理		15.2 534.4	27.7 519.3	19.0 499.0	26.9 469.1	10.5 481.8	0.7 393.2
政治・経済		38.1 526.3	38.7 503.1	8.6 455.2	8.7 426.8	5.0 445.5	0.9 416.6

表34(質問紙調査集計結果 生徒質問紙科目設問2(9), 現代社会, 倫理(10))

自分の好きな仕事につけるよう, 当該教科を勉強したい

(単位%)

区分		そう思う	どちらかとい えばそう思う	どちらかとい えばそう思わ ない	そう思わない	分からない	無回答
世界史	世界史A	5.8 ----- 550.6	9.4 ----- 519.6	20.0 ----- 495.1	55.3 ----- 496.2	8.3 ----- 487.9	1.2 ----- 462.4
	世界史B	10.2 ----- 573.3	11.5 ----- 538.8	17.8 ----- 501.5	51.8 ----- 471.0	7.8 ----- 490.5	1.0 ----- 439.8
日本史	日本史A	6.8 ----- 555.8	9.8 ----- 517.5	20.3 ----- 504.2	53.0 ----- 490.6	9.1 ----- 484.1	0.9 ----- 457.3
	日本史B	10.0 ----- 551.4	12.2 ----- 536.4	21.1 ----- 507.2	47.4 ----- 476.1	8.3 ----- 488.5	0.9 ----- 418.2
地理	地理A	6.1 ----- 539.6	11.5 ----- 519.3	22.7 ----- 501.5	49.9 ----- 493.9	8.9 ----- 479.5	0.9 ----- 454.3
	地理B	10.4 ----- 548.4	13.2 ----- 525.5	20.9 ----- 502.2	47.0 ----- 481.5	7.9 ----- 484.9	0.6 ----- 464.8
現代社会		10.8 ----- 531.1	19.1 ----- 518.2	22.6 ----- 499.7	35.7 ----- 487.9	10.7 ----- 484.5	1.0 ----- 406.0
倫理		6.1 ----- 539.8	9.4 ----- 525.9	19.0 ----- 505.6	56.4 ----- 492.9	8.4 ----- 480.4	0.6 ----- 378.8
政治・経済		14.3 ----- 536.7	18.0 ----- 516.5	21.1 ----- 497.3	36.3 ----- 483.4	9.2 ----- 477.4	0.9 ----- 430.7

表35(質問紙調査集計結果 生徒質問紙科目設問2(10), 現代社会, 倫理(11))

ふだんの生活や社会生活の中で役立つよう, 当該教科を勉強したい

(単位%)

区分		そう思う	どちらかとい えばそう思う	どちらかとい えばそう思わ ない	そう思わない	分からない	無回答
世界史	世界史A	8.3 ----- 552.9	19.0 ----- 524.0	22.2 ----- 493.1	40.9 ----- 486.2	8.2 ----- 486.4	1.4 ----- 467.4
	世界史B	11.4 ----- 564.1	20.9 ----- 526.8	20.5 ----- 499.7	39.0 ----- 465.7	7.3 ----- 479.4	0.9 ----- 428.9
日本史	日本史A	9.6 ----- 549.0	20.2 ----- 525.6	22.4 ----- 499.9	38.6 ----- 478.1	8.2 ----- 480.5	0.9 ----- 456.8
	日本史B	11.6 ----- 538.7	21.9 ----- 522.7	23.2 ----- 501.8	35.1 ----- 472.8	7.3 ----- 488.7	0.9 ----- 433.0
地理	地理A	13.6 ----- 538.8	26.9 ----- 525.3	21.1 ----- 494.0	29.9 ----- 470.5	7.4 ----- 468.8	1.0 ----- 446.2
	地理B	17.0 ----- 539.8	29.5 ----- 515.7	19.7 ----- 491.2	26.6 ----- 466.6	6.4 ----- 472.3	0.8 ----- 483.3
現代社会		16.1 ----- 534.8	29.3 ----- 520.6	21.0 ----- 491.2	24.1 ----- 471.3	8.5 ----- 475.2	1.0 ----- 410.0
倫理		10.4 ----- 533.6	20.0 ----- 522.3	20.2 ----- 504.1	40.7 ----- 484.9	8.1 ----- 476.1	0.6 ----- 375.8
政治・経済		23.4 ----- 534.9	32.7 ----- 512.3	17.3 ----- 484.4	18.9 ----- 456.2	6.9 ----- 463.6	0.9 ----- 436.1

(イ) 学習にかかわる態度等

授業の中で分からないことがあったら、「授業が終わってから先生にたずねに行く」、「塾・予備校、家庭教師の先生にたずねる」、「自分で調べる」といった生徒のペーパーテストの得点が高い傾向がみられる（表36）。

表36(質問紙調査集計結果 生徒質問紙共通設問2(2))

授業の中で分からないことがあったら、どうすることが多いですか

(単位%)

区分	その場で先生にたずねる	授業が終わってから先生にたずねに行く	友人にたずねる	家族の人にたずねる	塾・予備校、家庭教師の先生にたずねる	自分で調べる	そのままにしておく
世界史A	23.1 484.7	24.9 540.8	72.1 504.2	7.8 501.9	9.2 545.2	45.2 530.0	37.3 484.0
世界史B	19.7 476.8	30.9 535.9	69.4 503.6	8.1 497.8	12.4 524.9	49.1 526.6	35.8 480.1
日本史A	22.1 485.1	26.3 537.3	70.8 502.1	8.8 506.7	10.3 533.3	45.8 524.7	37.4 482.1
日本史B	19.0 478.1	28.1 535.0	70.9 505.1	8.4 499.5	11.7 527.9	47.8 525.7	36.0 481.7
地理A	24.2 490.3	21.7 543.3	72.2 508.2	8.3 503.4	8.3 539.3	41.8 530.9	37.6 482.7
地理B	19.1 476.8	29.3 534.2	71.7 504.7	7.7 497.2	12.9 527.3	49.4 525.5	34.6 482.1
現代社会	23.2 486.6	23.8 540.7	71.0 508.5	8.2 508.0	8.8 545.0	43.2 527.9	37.5 483.5
倫理	18.5 479.5	31.7 528.7	70.7 508.0	7.7 509.7	14.8 521.5	51.4 524.0	34.0 477.7
政治・経済	20.6 478.5	30.2 533.7	71.4 506.4	8.3 504.5	13.2 527.3	48.1 524.1	34.5 481.6

(注) 上段の数値は、各科目の質問紙調査実施者の共通設問に対する回答の割合(%)、下段の数値は、そのような回答をした生徒のペーパーテスト調査における得点の平均であり、表37、表38、表39も同じである。

(ウ) 通塾等の状況

塾・予備校で勉強したり、家庭教師に教わったりしている生徒のうち、「学校の勉強より進んだ内容やむずかしい内容」を勉強していると回答した生徒は、科目によって「塾・予備校で勉強したり、家庭教師の先生に教わったりしていない」と回答した生徒より得点が高い状況や低い状況がみられる。また、「学校の勉強でよく分からなかった内容」を勉強している生徒については、「塾で勉強したり、家庭教師の先生に教わったりしていない」生徒より得点は低い。

なお、科目や選択肢によって回答した生徒の割合が特に低くなっていることに留意する必要がある（表37）。

表37(質問紙調査集計結果 生徒質問紙共通設問2(4))

各教科について、塾・予備校で勉強したり、家庭教師の先生に教わったりしているものがあれば、その内容はどれに近いですか (単位%)

区分	学校の勉強より進んだ内容やむずかしい内容	学校の勉強でよく分からなかった内容	左の内容のどちらとも言えない	塾・予備校で勉強したり、家庭教師の先生に教わったりしていない	無回答
世界史 A	3.0	1.5	3.4	75.4	16.7
	561.1	490.9	496.3	505.3	468.5
世界史 B	5.6	1.9	4.0	72.4	16.2
	540.2	498.2	502.4	502.9	472.6
日本史 A	3.8	1.7	3.8	73.2	17.5
	569.1	474.6	510.1	501.9	475.0
日本史 B	5.0	1.7	3.7	72.0	17.5
	551.9	489.3	509.5	503.2	468.1
地理 A	2.5	1.7	3.1	74.6	18.0
	532.6	455.6	500.8	506.3	473.3
地理 B	3.0	1.8	3.8	76.2	15.2
	529.5	501.2	512.5	505.2	463.0
現代社会	0.9	1.0	2.9	75.7	19.5
	470.8	417.6	457.9	509.5	475.1
倫理	1.5	1.2	3.4	77.6	16.3
	498.7	466.0	465.8	508.6	468.7
政治・経済	1.4	1.4	3.2	74.9	19.2
	512.8	471.1	481.4	510.1	462.6

(注) 生徒質問紙共通設問2(4)については、調査実施者全員に行っているが(表20参照)、本表については、このうち、地理歴史については世界史A、世界史B、日本史A、日本史B、地理A及び地理B、公民については現代社会、倫理及び政治・経済の調査実施者分の調査結果を取り出して、上段にそれぞれの回答の割合(%), 下段にペーパーテスト調査における得点の平均を示している。したがって、上段の割合の数値は表20の数値と一致しない。なお、設問は、地理歴史及び公民の教科を単位としているため、実際に当該科目について、塾・予備校で勉強したり、家庭教師に教わったりしているかどうかは、明らかでない点に留意する必要がある。

(エ) 基本的な生活習慣等

学校に行く前に朝食をとる，学校に持っていくものを前日か，その日の朝に確認するなど，基本的な生活習慣が身に付いていることがうかがえる生徒については，ペーパーテストの得点が高い傾向がみられる（表38，表39）。

また，世の中のいろいろなできごとを知ったり，情報を得たりするため，ふだん，新聞を読む，インターネットを利用するといった生徒が，ペーパーテストの得点が高い傾向がみられる（表40）。

表38(質問紙調査集計結果 生徒質問紙共通設問2(7))

学校に行く前に朝食をとりますか

(単位%)

区分	必ずとる	たいていとる	とらないことが多い	全く、または、ほとんどとらない	無回答
世界史 A	62.4	17.8	9.8	9.5	0.5
	515.7	486.2	468.1	462.3	432.2
世界史 B	63.6	17.6	9.4	8.9	0.5
	512.9	484.7	466.3	463.9	481.0
日本史 A	61.7	18.5	9.8	9.4	0.5
	514.4	484.5	464.2	463.1	468.2
日本史 B	64.6	18.3	8.9	7.8	0.3
	512.5	484.9	469.5	452.5	469.8
地理 A	58.3	18.3	11.3	11.4	0.6
	518.1	486.7	474.0	454.6	385.9
地理 B	66.1	17.3	8.6	7.5	0.5
	511.8	484.3	460.3	465.7	463.1
現代社会	61.4	18.5	10.0	9.5	0.5
	514.2	485.7	469.7	469.2	418.4
倫理	66.1	16.9	8.8	7.7	0.5
	509.6	491.9	475.3	461.4	369.8
政治・経済	63.2	18.1	9.7	8.5	0.4
	511.7	493.4	464.2	458.6	448.5

表39(質問紙調査集計結果 生徒質問紙共通設問2(8))

学校に持っていくものを、前日か、その日の朝に確認しますか

(単位%)

区分	必ず確認する	たいてい確認する	確認しないことが多い	全く、または、ほとんど確認しない	無回答
世界史 A	31.4 526.9	40.7 499.5	13.5 488.9	13.8 457.1	0.5 436.3
世界史 B	34.5 521.1	40.4 496.8	13.2 481.8	11.3 460.9	0.5 484.2
日本史 A	31.2 520.4	41.4 500.0	14.0 481.4	12.9 463.7	0.5 457.2
日本史 B	34.1 523.3	41.5 497.2	12.5 478.4	11.4 448.1	0.5 477.4
地理 A	28.0 524.1	42.4 503.9	14.6 487.1	14.5 452.7	0.6 396.4
地理 B	34.4 523.1	41.4 495.5	12.5 475.8	11.3 462.9	0.5 461.9
現代社会	29.5 523.7	41.9 503.9	13.9 486.6	14.2 450.0	0.5 416.9
倫理	37.3 522.6	39.7 496.9	12.2 484.0	10.4 445.2	0.4 392.1
政治・経済	35.4 519.6	40.2 500.1	12.6 481.7	11.2 449.4	0.6 432.3

表40(質問紙調査集計結果 生徒質問紙共通設問2(10))

世の中のいろいろなできごとを知ったり、情報を得たりするため、ふだん、行っていることは何ですか

(単位%)

区分	テレビのニュース番組を見る	新聞を読む	インターネットを利用する	本や雑誌を読む	特に何もしない
世界史 A	85.3 504.8	44.3 525.6	25.9 526.6	34.4 509.2	8.5 466.2
世界史 B	85.6 503.1	45.7 526.6	28.0 519.6	35.2 508.8	8.0 464.8
日本史 A	85.9 503.9	44.8 528.5	27.7 521.9	36.6 507.7	8.0 456.0
日本史 B	86.4 503.2	45.7 526.5	26.4 514.6	34.4 505.1	7.4 471.1
地理 A	84.6 506.8	41.9 528.7	25.7 529.5	35.2 508.0	8.8 452.7
地理 B	86.1 503.1	45.8 521.8	26.8 520.3	34.3 504.2	7.3 471.6
現代社会	85.5 506.2	42.8 520.6	24.4 523.5	35.5 507.3	8.3 458.2
倫理	86.1 504.2	47.4 519.8	28.7 512.8	35.7 506.3	7.3 465.9
政治・経済	85.4 504.5	46.2 524.7	27.5 522.1	34.7 504.7	7.8 464.8



イ 教師質問紙

教師質問紙の回答状況とその教師が指導している生徒のペーパーテストの得点との関連については、「宿題を出していますか」、「発展的な課題を取り入れた授業を行っていますか」、「理解が不十分な生徒に対し、授業の合間や放課後などに更に指導していますか」の設問に対する教師の回答と、生徒の得点との間には、すべての科目にわたって共通した明確な関係はみられない（表41、表42、表43）。

なお、科目や選択肢によって、回答した教師の割合が特に低くなっていることに留意する必要がある。

表41(質問紙調査集計結果 教師質問紙設問2(4))

宿題を出していますか

(単位%)

区分	多くの時間で 出している	どちらかとい えば出してい る方が多い	どちらかとい えば出してい ない方が多い	全く、又は、 ほとんど出し ていない	無回答
世界史 A	1.6 482.3	7.1 521.4	43.9 498.7	45.1 500.4	2.3 512.9
世界史 B	2.9 498.5	12.5 500.9	41.6 505.1	41.4 496.6	1.4 475.7
日本史 A	0.5 463.2	9.4 488.7	39.0 502.0	48.9 503.3	2.2 521.6
日本史 B	2.1 521.8	12.4 501.7	41.4 500.8	40.8 503.9	2.8 462.4
地理 A	0.3 —	10.6 524.8	49.3 508.2	37.6 482.3	2.2 494.3
地理 B	3.4 507.4	14.6 514.5	49.3 492.2	31.1 505.0	1.4 520.8
現代社会	0.7 490.8	6.3 496.3	49.7 506.9	40.5 489.3	2.8 512.5
倫理	1.6 487.4	9.7 477.6	42.1 504.4	46.4 504.1	0.3 —
政治・経済	0.9 511.8	10.5 475.0	40.9 505.2	47.2 500.5	0.5 625.9

(注) 上段の数値は、教師の回答の割合(%)、下段の数値は、そのような回答をした教師が指導している生徒のペーパーテスト調査における科目ごとの得点の平均である。また、指導している生徒の中に得点化の対象となった生徒がない場合については、得点の平均は「—」で示している。以下、表42、表43も同じである。

表42(質問紙調査集計結果 教師質問紙設問2(11), 現代社会, 倫理, 政治・経済(10))

発展的な課題を取り入れた授業を行っていますか (単位%)

区分	行っている方だ	どちらかといえば行っている方だ	どちらかといえば行っていない方だ	行っていない方だ	無回答
世界史 A	5.7 496.0	11.9 519.7	28.5 495.8	52.0 501.4	1.8 525.8
世界史 B	5.6 508.4	17.1 506.4	29.8 504.1	45.5 495.3	1.8 489.7
日本史 A	3.8 579.2	12.9 517.0	25.3 488.6	55.6 498.6	2.4 474.2
日本史 B	6.6 487.7	16.5 509.5	25.3 488.1	49.6 509.1	1.7 470.0
地理 A	4.2 497.7	18.9 506.3	30.9 515.8	44.0 481.9	1.9 532.9
地理 B	8.0 519.4	25.1 516.6	29.1 492.5	36.5 490.0	1.4 592.1
現代社会	6.8 473.3	19.6 493.0	27.7 504.0	44.0 502.5	2.0 527.2
倫理	10.9 517.8	19.6 499.0	26.2 508.3	42.7 489.5	0.6 —
政治・経済	9.1 515.4	21.7 493.6	32.7 500.1	35.7 497.1	0.7 625.9

表43(質問紙調査集計結果 教師質問紙設問2(12), 現代社会, 倫理, 政治・経済(11))

理解が不十分な生徒に対し, 授業の合間や放課後などに更に指導していますか (単位%)

区分	行っている方だ	どちらかといえば行っている方だ	どちらかといえば行っていない方だ	行っていない方だ	無回答
世界史 A	8.7 513.3	27.6 503.6	40.5 496.4	21.4 499.8	1.6 522.4
世界史 B	11.9 537.6	36.0 489.6	31.7 503.9	18.5 492.1	1.6 465.6
日本史 A	5.9 554.7	33.9 497.4	34.9 501.2	22.6 491.5	1.9 452.2
日本史 B	13.7 506.4	36.0 496.3	30.9 509.0	16.7 500.4	2.4 469.8
地理 A	5.3 525.6	30.6 483.6	41.5 500.0	20.6 512.5	1.9 532.9
地理 B	15.6 528.7	32.9 485.5	36.9 496.3	13.2 511.6	1.4 532.7
現代社会	5.4 474.7	28.8 490.0	38.3 509.0	25.1 502.9	2.0 527.2
倫理	8.4 518.1	29.0 501.5	28.7 500.0	33.3 491.8	0.6 —
政治・経済	6.8 506.8	32.0 489.5	35.0 505.6	25.2 502.5	0.9 534.2