

資 料

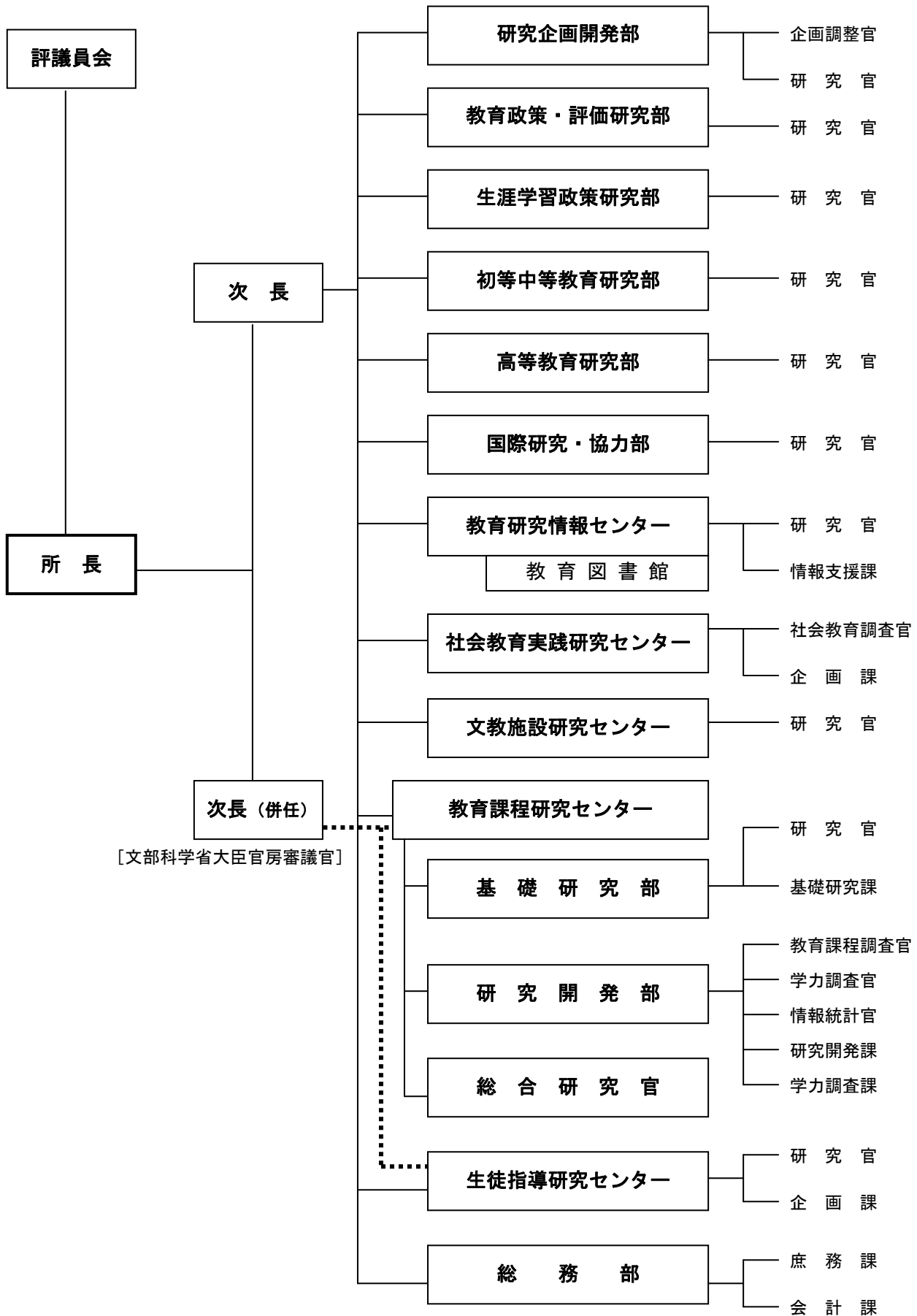
1. 年 譜

[平成 22 年度]

- 4/5 国立教育政策研究所ホームページリニューアル
- 4/20 全国学力・学習状況調査
- 5/17～5/31 平成 22 年度国立教育政策研究所教育課程研究センター関係指定事業連絡協議会
＜国立オリンピック記念青少年総合センター及び文部科学省＞
- 5/20～5/21 平成 22 年度全国キャリア教育・進路指導担当者等研究協議会
＜国立オリンピック記念青少年総合センター＞
- 5/28 平成 22 年度魅力ある学校づくり調査研究事業連絡協議会＜文部科学省 3 階講堂＞
- 5/28 国立教育政策研究所英語版ホームページリニューアル
- 6/ 3～ 6/ 4 平成 22 年度全国生涯学習センター等研究交流会
＜国立オリンピック記念青少年総合センター＞
- 6/ 3～ 6/ 4 平成 22 年度全教連総会・研究発表大会
＜和歌山県和歌山市（ホテルアバローム紀の国）＞
- 6/17 平成 21 年度終了プロジェクト研究に係る研究成果評価報告会
＜文部科学省 1 3 F 2～3 会議室＞
- 6/25 平成 22 年度生徒指導研究連絡会議＜文部科学省 3 階講堂＞
- 6/28～ 7/ 2 平成 22 年度公民館職員専門講座＜社会教育実践研究センター＞
- 6/30～ 7/ 2 平成 22 年度全教連学校教育相談実技研修会
＜国立オリンピック記念青少年総合センター＞
- 7/ 7～ 7/ 9 平成 22 年度博物館長研修＜社会教育実践研究センター＞
- 7/15～ 7/16 平成 22 年度全国社会教育主事研究協議会＜社会教育実践研究センター＞
- 7/21～ 8/25 平成 22 年度社会教育主事講習 [A] ＜社会教育実践研究センター＞
- 8/3 教育研究公開シンポジウム「生涯にわたる読書—家庭・学校・地域で育む生きる力—」
＜文部科学省 3 階講堂＞
- 8/31～ 9/ 3 平成 22 年度新任図書館長研修＜社会教育実践研究センター＞
- 9/3 中央説明会（特定の課題に関する調査 外国語（英語））
＜旧文部省庁舎 6 階第 2 講堂＞
- 9/10 教育改革国際シンポジウム「教育研究におけるエビデンスとは—国際的動向と先行分野
からの知見—」＜文部科学省 3 階講堂＞
- 9/15～ 9/17 平成 22 年度社会教育主事専門講座＜社会教育実践研究センター＞
- 9/29～10/ 1 平成 22 年度地域教育力の向上に関する研究セミナー＜社会教育実践研究センター＞
- 10/4～10/8 平成 22 年度メディア教育指導者講座＜社会教育実践研究センター＞
- 10/7～10/8 平成 22 年度魅力ある学校づくり調査研究事業ブロック協議会（中部地区）
＜岐阜市＞

- 10/13～10/15 平成 22 年度社会教育計画の立案と評価に関する研究セミナー
 <社会教育実践研究センター>
- 10/18～10/29 平成 22 年度図書館司書専門講座<社会教育実践研究センター>
- 10/19 平成 22 年度国立教育政策研究所教育課程研究センター関係指定事業研究協議会
 <文部科学省>
- 10/21～10/22 平成 22 年度魅力ある学校づくり調査研究事業ブロック協議会（西部地区）
 <福岡市>
- 10/28～10/29 平成 22 年度魅力ある学校づくり調査研究事業ブロック協議会（東部地区）
 <盛岡市>
- 11/ 1 平成 22 年度国立教育政策研究所教育課程研究センター関係指定事業研究協議会
 <国立オリンピック記念青少年総合センター>
- 11/10～11/12 平成 22 年度ボランティア活動推進研究セミナー・学校支援ボランティア推進
 フォーラム<社会教育実践研究センター>
- 11/ 4～11/ 5 平成 22 年度全教連教育課題研究協議会<岩手県花巻市(花巻温泉ホテル千秋閣)>
- 11/11～11/12 平成 22 年度全教連カリキュラム研究協議会<徳島県徳島市(ホテルグランドパレス徳島)>
- 11/18～11/19 平成 22 年度全教連共同研究<福井県福井市(ユアーズホテルフクイ)>
- 11/23 FD 国際セミナー「大学を導く力をどう高めるか～アカデミック・リーダーシップの課題と展望
 ～」<文部科学省 3 階講堂>
- 12/ 8～12/10 平成 22 年度博物館学芸員専門講座<社会教育実践研究センター>
- 12/16～12/17 平成 22 年度生涯学習機関等の連携に関する実践研究交流会<茨城県立図書館>
- 1/6 平成 22 年度プロジェクト研究中間評価に係る報告会
 <文部科学省 1 3 F 2～3 会議室>
- 1/14 シンポジウム「大学院教育の実質化-工学分野における世界の取り組みを例に考える
 -」<東京工業大学蔵前会館>
- 1/19～2/25 平成 22 年度社会教育主事講習 [B] <社会教育実践研究センター>
- 1/19 OECD/CELE 学校施設好事例集（第 4 版）表彰式及び記念講演会
 <文部科学省第二講堂>
- 1/25～ 1/27 平成 22 年度国立教育政策研究所教育課程研究センター関係指定事業研究協議会
 <文部科学省及び航空会館>
- 2/10 魅力ある学校づくり調査研究事業連絡協議会<文部科学省旧庁舎第 2 講堂>
- 2/28 アンドレア・シュラヒャー OECD 事務総長教育政策特別顧問講演会「PISA から見る、できる
 国・頑張る国：日本の子どもたちは？」<文部科学省 3 階講堂>

2. 組 織



3. 評議員・現職員・客員研究員

(1) 評議員

【任期：平成21年11月15日～平成23年11月14日】

会長	木村 孟	東京工業大学名誉教授、全国都道府県教育委員会連合会会長
副会長	佐藤 禎一	国際医療福祉大学大学院教授
	青山 彰	東京都立竹台高等学校長、全国高等学校長協会会長 (H22. 7. 15～)
	秋田 喜代美	東京大学大学院教育学研究科教授
	石原多賀子	北陸大学未来創造学部国際教養学科教授
	岩瀬 正司	東京都世田谷区立尾山台中学校長 (～H22. 7. 14)
	遠藤純一郎	独立行政法人教員研修センター理事長
	岡 陽子	佐賀県教育センター所長
	小川 正人	放送大学教養学部教授
	小田 豊	独立行政法人国立特別支援教育総合研究所理事長
	梶田 勲一	IPU環太平洋大学長
	黒田 江美子	千葉県浦安市教育委員会教育長
	新藤 久典	東京都新宿区立西戸山中学校長、全日本中学校長会会長 (H22. 7. 15～)
	田村 哲夫	学校法人渋谷教育学園理事長
	戸谷 賢司	東京都立文京高等学校長 (～H22. 7. 14)
	三石 美鶴	東京都文京区立関口台町小学校長
	村松 泰子	東京学芸大学長 (H22. 7. 15～)
	山本 恒夫	八洲学園大学長
	鷲山 恭彦	奈良教育大学理事 (～H22. 7. 14)

(2) 現職員 (平成22年度)

所長	素川 富司 (～H22. 7. 29)	研究員	妹尾 涉 (～H22. 12. 31)	教育課程研究センター センター長	作花 文雄 (～H22. 7. 29)
"	徳永 保 (H22. 7. 30～)	生涯学習政策研究部 部長	町田 大輔 (～H22. 7. 29)	"	神代 浩 (H22. 7. 30～)
次長	大槻 達也	"	小桐間 徳 (H22. 7. 30～)	基礎研究部 部長	角屋 重樹
" (併)	[文部科学省大臣官房審議官]	総括研究官	岩崎久美子	総括研究官	有元 秀文
	徳久 治彦	"	笹井 宏益	"	小倉 康久
総務部 部長	上口 孝之	"	立田 慶裕	"	河合 久
[庶務課]		"	初井 圭子	"	後藤 顕一
課長	水村 義昭	初等中等教育研究部 部長	工藤 文三	"	五島 政一
庶務係長 (併)	宮本 二郎	総括研究官	松尾 知明	"	名取 一好
人事係長	永田 勇生	"	藤原 文雄	"	二井 正浩
人事係	木村香奈子 (H23. 1. 1～)	主任研究官	山森 光陽※ (H23. 1. 1～)	"	西野真由美
企画係長	小久保智史	研究員	山森 光陽 (～H22. 12. 31)	"	西村 圭一
企画係	日下田岳史 (～H23. 3. 30)	高等教育研究部 部長		" (併)	田口 重憲 (～H22. 7. 29)
専門職 (併)	入江 明生 (H22. 11. 1～)	総括研究官	塚原 修一	"	淵上 孝 (H22. 7. 30～)
[会計課]		"	川島 啓二	"	水戸部修治 (H23. 1. 1～)
課長	森 隆	"	松川 誠司	" (併)	森 規昭
課長補佐	仙波 文彦	"	深堀 聰子	主任研究官	安野 史子
総務係長	小山ひろし	国際研究・協力部 部長		"	吉富 芳正
経理係長	関谷 香織 (～H22. 9. 30)	総括研究官	渡辺 良	"	豊岩 晶 (H22. 10. 1～)
"	瀧音 恵 (H22. 10. 1～)	"	鎧屋真理子	研究員	松原 憲治※ (H22. 10. 1～)
経理係	江頭 千陽	"	斉藤 泰雄	"	松原 憲治 (～H22. 9. 30)
管理係長	宇都宮 隆	"	篠原 真子	"	萩原 康仁
管理係	柏崎 樹子	"	大塚 尚子		
専門職	正藤 邦明 (～H22. 6. 30)	主任研究官	沼野 太郎	[基礎研究課]	
"	鈴木 修一 (H22. 8. 1～)	" (併)	丸山 英樹	課長	足立 充
"	関谷 香織※ (H22. 10. 1～)	教育研究情報センター センター長	豊岩 晶 (H22. 10. 1～)	企画係長	松岡 宏晃
研究企画開発部 部長	長屋 正人	"		調査情報係主任	坂本亜紀子
総括研究官	坂谷内 勝	"	安間 敏雄 (～H22. 7. 29)	研究開発部 部長	梅澤 敦
"	千々布敏弥 (～H23. 2. 3)	総括研究官	中澤 貴生 (H22. 7. 30～)	[研究開発課]	
"	萬谷 宏之	"	小松 幸廣	課長	稲葉 敦
" (併)	吉田 憲司 (～H22. 12. 31)	主任研究官	千々布敏弥※ (H23. 2. 4～)	課長補佐	澤田 佳代※ (H22. 8. 1～)
" (併)	加藤 弘樹 (H23. 1. 1～)	"	吉岡 亮衛	企画係長 (併)	澤田 佳代
" (併)	福田 光宏	研究員	榎本 聡	指導係長	新堀 栄
" (併)	淵上 孝 (H22. 7. 30～)		福本 徹	分析・開発推進係長	最所 幸志
教育政策・評価研究部 部長	葉養 正明	[情報支援課]	江草 由佳	専門職	小田 孝仁
総括研究官	橋本 昭彦	課長 (取)		"	大原 一仁
"	屋敷 和佳	"	安間 敏雄 (～H22. 7. 29)	[学力調査課]	
"	本多 正人	企画係主任	中澤 貴生 (H22. 7. 30～)	課長	森下 平
主任研究官	植田みどり	運用管理係長	坂本 陽子	調査係長	池田 絵美
"	妹尾 涉※ (H23. 1. 1～)	〒-ｶﾞｰｽ- 情報提供係	小林 寿	分析係長	鍋田 泰延
		[教育図書館]	猿田 美音 (～H22. 9. 30)	専門職 (命)	最所 幸志
		教育図書館係長		"	菅原 内
		教育図書館係主任	砂押 久雄	"	原田 淳
			林 三千代	教育課程調査官	赤堀 博行
				"	池守 滋
				"	上野 耕史

教育課程調査官 大熊 信彦
 " 大橋 泰久
 " 奥村 高明
 " 笠井 健一
 " 清原 洋一
 " 向後 秀明
 " 佐藤 豊
 " 澤井 陽介
 " 澤田 浩一
 " 白旗 和也
 " 杉田 洋
 " 添野 龍雄
 " 瀧田 雅樹
 " 田代 直幸
 " 田村 学
 " 津金美智子
 " 津田 正之
 " 筒井 恭子
 " 寺田 登
 " 富山 哲也
 " 直山木綿子
 " 中尾 敏朗
 " 長尾 篤志
 " 永田潤一郎
 " 西辻 正副
 " 西村 修一
 " 濱野 清
 " 林 誠一
 " 平木 裕
 " 本田 史子
 " 水谷 尚人
 " (H23.3.1~)
 " 水戸部修治
 " 村上 尚徳
 " 村山 哲哉
 " 望月 昌代
 " 森 良一
 " 矢幅 清司
 " (併) 榊山 敏郎
 " (併) 銀島 文
 " (併) 清水 宏幸
 " (併) 杉本 直美
 " (併) 永井 克昇

情報統計官 (併) 森 規昭
 学力調査官 榊山 敏郎
 " 銀島 文
 " 清水 宏幸
 " 杉本 直美
 学力調査専門職 (非常勤)
 " 市河 大
 " 大場 愛美
 " 河田 直人
 " 倉島 彩子
 " 小石沢勝之
 " 佐々木久彰
 " 竹下 悟
 " 多々良昌輝
 " 野上茉莉絵
 " 藤井 宣彰
 " 本庄 悟
 " 宮ヶ迫慶子
 " 鷺崎 秀一

総合研究官 猿田 祐嗣

生徒指導研究センター
 センター長 (併) 作花 文雄
 " (併) 神代 浩
 " (H22.7.30~)
 総括研究官 滝 充
 " 藤田 晃之
 " 藤平 敦
 " 城戸 茂

[企画課]
 課長 大瀬 勝寿
 付 (併) 岩城由紀子
 " (H23.1.20~)
 企画係主任 田中 曜子
 指導係 遠藤 綾

社会教育実践研究センター
 センター長 (併) 服部 英二
 [企画課]
 課長 石川いずみ
 企画係長 (併) 大城 光雄
 普及・調査係長 (併) 大幡 奈津
 普及・調査係 七条 太郎
 専門職員 (併) 山田まゆみ
 専門職 鳥越留美子
 社会教育調査官 工藤 朝博
 専門調査員 荒井 博文
 " 伊藤真木子
 " 近藤 真紀
 " (~H23.3.30)
 " 二宮 伸司
 " 山本 芳正

文教施設研究センター
 センター長 新保 幸一
 総括研究官 齋藤 禎美
 " 小林 正浩
 " (H22.7.1~)
 企画係長 岩下 文香
 専門調査員 藤井 淳志

※は昇任及び配置換による異動を示す
 (取)は事務取扱を示す

(3)客員研究員

氏名	所属	研究調査の内容	研究部・センター 又は研究プロジェクト	専門分野
秋山 勲二	関東学院大学文学部教授	「教育政策エビデンス研究」への参画	生涯学習政策研究部	社会福祉学、ソーシャルワーク論
山田 兼尚	国立教育政策研究所名誉所員	「生涯学習の学習需要の実態とその長期的変化に関する調査研究」の研究への参画	生涯学習政策研究部	生涯学習、教育心理学
加藤 かおり	国立大学法人新潟大学准教授	「大学教育における質保証のためのガバナンスとマネジメントに関する研究」への参画	高等教育研究部	高等教育、生涯学習
金 泰勲	星槎大学共生科学部准教授	「韓国と日本の教育改革の動向に関する比較研究」への参画	国際研究・協力部	比較教育学、国際理解教育
田中 孝一	文部科学省初等中等教育局主任視学官	「学力に関する調査研究」及び「全国学力・学習状況調査」への参画	教育課程研究センター	教育課程、国語教育
大杉 昭英	国立大学法人岐阜大学大学院教育学研究科教授	「評価規準の作成、評価方法の工夫改善のための参考資料の作成」への参画		公民科教育
三宅 征夫	東京教育研究所 主任研究員 (国立教育政策研究所名誉所員)	「学校における持続可能な社会の構築のための教育(ESD)に関する実践的研究」への参画	教育課程研究センター 基礎研究部	科学教育
長澤 悟	東洋大学理工学部建築学科教授	「学校施設の環境対策に関する基礎的調査研究」への参画	文教施設研究センター	建築計画学
岡本 弥彦	麻布大生命・環境科学部教授	「学校における持続可能な社会の構築のための教育(ESD)に関する実践的研究」への参画	学校における持続可能な社会の構築のための教育(ESD)に関する実践的研究	理科教育(地学教育)、 環境教育、教師教育
小澤 紀美子	東海大学教養学部人間環境学科自然環境課程教授	「学校における持続可能な社会の構築のための教育(ESD)に関する実践的研究」への参画		家庭科教育、環境教育、 教師教育
今野 雅裕	国立大学法人政策研究大学院大学副学長	「生涯学習政策の変動とその評価に関する研究」への参画	生涯学習政策の変動とその評価に関する研究	生涯学習論、教育政策
今西 幸蔵	神戸学院大学教授	「生涯学習の学習需要の実態とその長期的変化に関する調査研究」の研究への参画	生涯学習の学習需要の実態とその長期的変化に関する調査研究	生涯学習論
佐藤 浩章	国立大学法人愛媛大学教育・学生支援機構教育企画室 准教授/副室長	「FDプログラムの構築支援とFDerの能力開発に関する研究」への参画	FDプログラムの構築支援とFDerの能力開発に関する研究	高等教育論、職業教育学
小方 直幸	国立大学法人広島大学高等教育研究開発センター准教授	「学習成果アセスメントのインパクトに関する総合的研究」への参画	学習成果のアセスメントのインパクトに関する総合的研究	高等教育論
牟田 博光	国立大学法人東京工業大学理事・副学長	「OECD-PISA調査」への参画	OECD「生徒の学習到達度調査」に対応した調査研究	教育工学、教育社会学
相良 憲昭	桐蔭横浜大学スポーツ健康政策学部教授 京都ノートルダム女子大学名誉教授	「OECD-PISA調査」への参画		国際教育、比較教育学
坂本 孝徳	広島工業大学副総長・教授	「OECD-PISA調査」への参画		教育行政、比較教育学
瀬沼 花子	玉川大学教育学部教授	「OECD-PISA調査」への参画		算数・数学教育
長崎 榮三	国立大学法人静岡大学大学院教育学研究科教授	「TIMSS」への参画	TIMSS	算数・数学教育
土屋 隆裕	情報・システム研究機構統計数理研究所准教授	「国際成人力調査(PIAAC)」への参画	国際成人力調査(PIAAC)	統計調査法
鳩貝 太郎	首都大学東京理工学系生命科学コース客員教授	「理科の指導力向上に向けた教員養成に関する研究」への参画	理科の指導力向上に向けた教員養成に関する研究	理科教育・生物教育
結城 恵	国立大学法人群馬大学教育学部教授	「外国人の子どもの教育環境に関する調査研究」への参画	外国人の子どもの教育環境に関する調査研究	教育社会学
青木 栄一	国立大学法人東北大学大学院教育学研究科准教授	「教育条件整備に関する総合的研究」「学校組織開発と教職員配置の在り方に関する総合的研究」への参画	教育政策・評価研究部	教育行政学
高岡 信也	国立大学法人島根大学教育学部附属教師教育研究センター長	「教員の質の向上に関する調査研究」への参画	教員の質の向上に関する調査研究	教師教育・生涯学習政策論・社会教育学

4. 定員及び予算

(1) 定員（平成22年度末）

	(人)
所長	1
次長	1
部長・センター長・総合研究官	13
総括研究官・主任研究官・研究員	53
教育課程調査官・学力調査官・情報統計官・社会教育調査官	49
事務職員等	38
計	155
	(併任は除く。)

(2) 予算

	(単位：千円)	
事項	平成22年度	平成21年度
人に伴う経費	1,403,099	1,481,784
管理運営経費	220,700	229,285
政策研究機能高度化推進経費	114,996	124,514
事業経費	1,390,815	1,692,604
国際研究協力経費	315,722	214,228
教育情報ナショナルセンター機能の運用に要する経費	182,689	196,927
民間資金等活用官庁施設維持管理運営等	81,787	84,992
合計	3,709,808	4,024,334

5. 施設等

敷地	【上野庁舎】	<u>3,150 m²</u>
	【松戸宿泊施設】	<u>4,966 m²</u>

建物	【中央合同庁舎第7号館】	区分	延面積
		6階 (所長・次長室、各部・センター等)	<u>1,772 m²</u>
		5階 (教育課程研究センター等)	<u>1,058 m²</u>
		1・9階 (教育図書館書庫)	<u>597 m²</u>
		B1階 (駐車場)	<u>9 m²</u>
		合計	3,436 m ²

	【上野庁舎】	区分	建面積	延面積
		本館 (RC3階建)	<u>813 m²</u>	<u>2,359 m²</u>
		合計	813	2,359 m ²

	【松戸宿泊施設】	区分	建面積	延面積
		本館 (RC3階建) (一部地下2階)	<u>1,001 m²</u>	<u>2,734 m²</u>
		合計	1,001	2,734 m ²

6. 科学研究費補助金による研究一覧

【新規研究課題】

	研究種目	研究期間	研究課題名	研究代表者	所属
1	基盤研究(B)	22-24	社会的文脈における数学的判断力の育成に関する総合的研究	西村 圭一	教育課程研究センター 基礎研究部
2	〃	22-24	科学リテラシー教育における理系の職業観と理系進路の意識形成過程	小倉 康	教育課程研究センター 基礎研究部
3	〃	22-24	日本文化の教育的特質を活用したキー・コンピテンシーの国際化に関する調査研究	立田 慶裕	生涯学習政策研究部
4	〃	22-24	日本における多文化教育の構築に関する研究-外国人児童生徒と共に学ぶ学校教育の創造	松尾 知明	初等中等教育研究部
5	〃	22-24	高等教育における学習成果の評価—OECDのAHELO調査を踏まえて	塚原 修一	高等教育研究部
6	〃	22-24	PISA読解力調査に対応できる「ブッククラブ」の指導法の開発に関する研究	有元 秀文	教育課程研究センター 基礎研究部
7	基盤研究(C)	22-24	米国における二重単位授与の実態と単位の質保証に関する調査研究	河合 久	教育課程研究センター 基礎研究部
8	〃	22-24	「教育力のある地域」づくりのための社会教育事業の有用性に関する実証的研究	服部 英二	社会教育実践研究センター
9	〃	22-24	美術教育に適した評価方法の開発を通じた学力に関する基礎的研究	奥村 高明	教育課程研究センター 研究開発部
10	〃	22-24	生活科の形成過程に関する研究—協力者会議資料や協力者インタビュー調査等を通して—	吉富 芳正	教育課程研究センター 基礎研究部
11	〃	22-24	専門高校における日本版デュアルシステムの検証と総合的キャリア教育構築に関する研究	名取 一好	教育課程研究センター 基礎研究部
12	〃	22-24	オルタナティブルールの日本化の可能性と実践的課題	藤平 敦	生徒指導研究センター
13	挑戦的萌芽研究	22-23	持続可能な社会の構築のための教育の革新的な教材と教師教育プログラムの開発	五島 政一	教育課程研究センター 基礎研究部
14	研究成果公開促進費 (研究成果データベース)	22	進学適性検査・能研テストデータベース	塚原 修一	高等教育研究部
15	〃	22	教育研究所・教育センター刊行論文データベース	吉岡 亮衛	教育研究情報センター
16	若手研究(B)	22-23	地方教育行政における学校改善支援機能の開発に関する日英比較研究	植田 みどり	教育政策・評価研究部
17	〃	22-24	カリキュラムに基づいた学習の習得を測定する大規模テストと分析モデルとの対応の研究	萩原 康仁	教育課程研究センター 基礎研究部
18	〃	22-24	ヨーロッパ諸国におけるムスリム移民の教育と社会統合に関する研究	丸山 英樹	国際研究・協力部

【継続研究課題】

	研究種目	研究期間	研究課題名	研究代表者	所属
1	基盤研究(A)	21-25	「中等教育の多様化」に対応したコア学力の評価・測定を行うための技術的基盤の構築	安野 史子	教育課程研究センター 基礎研究部
2	基盤研究(B)	21-24	科学的・論理的思考に基づいた表現力の経年変化研究	猿田 祐嗣	教育課程研究センター 基礎研究部
3	〃	21-23	科学的知識・態度と科学の学習におけるメタ認識の関係性についての日独比較研究	吉岡 亮衛	教育研究情報センター
4	〃	21-23	学校財務会計構造の実証的研究	本多 正人	教育政策・評価研究部
5	基盤研究(C)	20-22	高等学校における学習の評価の実態把握と改善に関する研究	工藤 文三	初等中等教育研究部
6	〃	20-22	わが国の国際教育協力の理念及び政策の歴史的系譜に関する研究	斉藤 泰雄	国際研究・協力部
7	〃	20-22	エビデンスに基づいた教育政策決定プロセスに関する調査研究	岩崎 久美子	生涯学習政策研究部
8	〃	21-23	日本の中学校数学・理科授業におけるICT低活用の要因分析	坂谷内 勝	研究企画開発部
9	〃	21-23	1950年代の日本における学校評価制度の導入とその展開に関する基礎的研究	橋本 昭彦	教育政策・評価研究部
10	〃	21-23	少子化に伴う学校施設整備の展開と学校運営から見た成果検証に関する研究	屋敷 和佳	教育政策・評価研究部
11	〃	21-23	生涯発達能力を育む幼少連携の在り方に関する国際比較研究	鏡屋(一見) 真理子	国際研究・協力部
12	〃	21-23	就学人口減少地域における公立小中学校の統合モデルの構築と社会的費用の研究	葉養 正明	教育政策・評価研究部
13	〃	21-23	高等教育における学習成果アセスメントと質保証に関する国際比較研究	深堀 聡子	高等教育研究部
14	〃	21-23	情報倫理教育の充実に向けた道徳教育カリキュラム開発に関する研究	西野 真由美	教育課程研究センター 基礎研究部
15	挑戦的萌芽研究	21-23	児童生徒の反社会的行動に及ぼす非社会性要因の影響について	滝 充	生徒指導研究センター
16	研究活動 スタート支援	21-22	理科授業における日常生活との関連性の分析に関する基礎的研究	松原 憲治	教育課程研究センター 基礎研究部
17	〃	21-22	化学実験レポートを利用した言語活動の充実と資する表現力育成のための実証的研究	後藤 顕一	教育課程研究センター 基礎研究部
18	若手研究(B)	20-22	マッシュアップを想定した複数教育コレクション提供サービスについての研究	江草 由佳	教育研究情報センター
19	〃	21-24	学習指導要領改訂に伴う指導方法等の変化と生徒の教学に対する動機づけ的特性との関係	山森 光陽	初等中等教育研究部

7. 外国人来訪者一覧

年月日	来訪者名	国籍等	役職名	来所の目的
平成22年 4月 2日	華東師範大学 (崔 允瀾、黄 志成、徐 斌艶、他5名)	中国	華東師範大学 課程教学研究研究所長、国際・比較教育研究所所長、教育科学院副院長、他	所長表敬、IEA, PISA等についての協議
平成22年 5月21日	崔 恩洙、崇実大学訪日団40名	韓国	崇実大学教授、他	人口減少時代移行期の小中学校配置や日本の教育改革等についての意見聴取
平成22年 9月28日	OECD対日経済審査・構造ミッション (Vincent Koen, Randall Jones, Satoshi Urasawa)	米国、他	Head of Country Studies 3, Head of the Japan/Korea Desk, Economist on the Japan/Korea Desk	人口減少時代移行期の小中学校配置や日本の教育改革等についての意見聴取
平成22年10月20日	中国中央教育科学研究所 (袁 振国、于 發友、項 純、他1名)	中国	中国中央教育科学研究所所長、教師教育研究センター主任、課程授業研究センター助理研究員 (京都大学留学生)、他	所長表敬、日中の教育政策研究、教育発展の中長期的な目標等に関する情報交換、両研究所の今後の交流についての意見交換
平成22年11月22日	韓国教育開発院教育機関評価研究センター (宋善英、学校評価制度研究チーム他18名)	韓国	韓国教育開発院教育機関評価研究センター	日本の学校評価の動向と課題についての意見聴取
平成22年11月30日	中国共産党中央党校 (趙 伯英、候 才、潘 雲良、孫 勁松、他2名)	中国	文史部主任、哲学部副主任、経済学教研部管理学教研室主任、科社教研部社会主義発展史主任、他	所長表敬、伝統文化と新しい価値観の共存、文化や精神の継承・徳育のために政府や教育機関が行っていることやその仕組みなどについての意見交換
平成22年12月13日	吳 明烈	台湾	国立暨南国際大学成人教育研究センター長	日本の生涯学習政策についての聞き取り調査
平成22年12月22日	タイ王国教育省・科学技術教育振興研究所 (タチャイ・スミトラ、マユリー・サリフォン、タサニー・シーダベン、ポンパン・ワイタヤングーン、ラウイワン・テンイサラ、他4名)	タイ王国	タイ王国教育省・科学技術教育振興研究所理事長、理事、所長、所長補佐、他	所長表敬、理数教育に関する調査研究に関する意見交換、共同研究の可能性や研究者の交流、研究基金に関する意見交換

8. 研究協力者・研究補助者一覧

(1) 研究協力者(13名)

①新規(9名)

氏名	所属	研究テーマ	担当教官	期間
小林 純子	文教大学文学部 非常勤講師	ヨーロッパ諸国における日本人子弟の 就学に関する国際比較研究	生涯学習政策研究部 総括研究官 岩崎久美子	22. 5. 13 ~ 23. 3. 31
高野 篤子	秋田大学 評価センター 准教授	アメリカにおける大学管理運営職の養 成プログラムに関する研究	高等教育研究部 部長 塚原 修一	22. 4. 9 ~ 23. 3. 31
谷口 利律	早稲田大学大学院教育学研究科 博士後期課程 大学院生	旧フランス領西アフリカ諸国の教育開 発と教育援助に関する研究	国際研究・協力部 総括研究官 齊藤泰雄	22. 4. 1 ~ 23. 3. 31
曾我 幸代	聖心女子大学大学院文学研究科 博士3年 大学院生	持続可能な開発のための教育(ESD) の包括的アプローチに関する国際比 較研究	国際研究・協力部 主任研究官 丸山 英樹	22. 9. 1 ~ 23. 3. 31
高雄 綾子	フェリス女学院大学国際交流学部 専任講師	ドイツの持続可能な発展のための教 育(ESD)に関する研究	教育課程研究センター 基礎研究部 総括研究官 五島政一	22. 4. 1 ~ 23. 3. 31
山下 一浩	富山県高岡市立高陵中学校 教諭	問題行動を未然に防ぐ予防教育的な 生徒指導の在り方	生徒指導研究センター 総括研究官 滝 充	22. 10. 1 ~ 22. 12. 31
中田 良直	栃木県立宇都宮南高等学校 教諭	若者の社会性向上を目指す学校と地 域社会の連携について	社会教育実践研究センター 社会教育調査官 工藤朝博	22. 10. 1 ~ 23. 3. 31
陳 那森	関西国際大学 准教授	東アジアにおける高等教育システムの 構造的変動のメカニズムに関する研	高等教育研究部 部長 塚原 修一	22. 6. 11 ~ 23. 3. 31
朴 主音	早稲田文化館 早稲田奉仕園 非常勤講師	1.中高生の学力形成とそれを支える内 的要因に関する研究 2.日本語と韓国語の両言語学者の学 習を支える要因に関する研究	国際研究・協力部 総括研究官 鎧屋真理子	22. 4. 1 ~ 23. 3. 31

②継続(4名)

佐々木 有紀	国際教養大学 講師	教員研修制度(国際比較)	研究企画開発部 総括研究官 千々布敏弥	22. 4. 1 ~ 23. 3. 31
石井 留奈	桜美林大学大学院 研究生	戦後の女子高等教育における「教養 教育と理科系」の関連性	教育政策・評価研究部 総括研究官 橋本 昭彦	22. 5. 17 ~ 23. 3. 31
豊 浩子	カリフォルニア大学バークレー校 教育大学院 大学院生	産業構造の変化と教育システムの変 化	生涯学習政策研究部 総括研究官 岩崎久美子	22. 4. 1 ~ 23. 3. 31
鶴見 陽子	中央大学大学院文学研究科教育 学専攻博士後期課程 大学院生	中国における持続可能な発展のため の教育-文化多様性と持続可能な発 展の視点から-	国際研究・協力部 総括研究官 鎧屋真理子	22. 4. 1 ~ 23. 3. 31

(2) 研究補助者(5名)

①新規(2名)

氏名	所属	研究テーマ	担当教官	期間
須原 三樹	大阪大学大学院国際公共政策研 究科博士比較公共政策専攻 博士後期課程1年	教育財政及び教育費負担の在り方等 に関する基礎的研究	教育政策・評価研究部 主任研究官 妹尾涉	22. 12. 1 ~ 23. 3. 31
根岸 千悠	千葉大学大学院教育学研究科力 リキュラム開発専攻 修士課程2年	教員の質の向上に関する調査研究	研究企画開発部 総括研究官 淵上 孝	22. 12. 1 ~ 23. 3. 31

②継続(3名)

小入羽 秀敬	東京大学大学院教育学研究科学 校教育高度化専攻後期博士課程 大学院生	学校組織開発と教職員配置に関する 総合的研究	教育政策・評価研究部 部長 葉養正明	22. 4. 1 ~ 23. 3. 31
三浦 智子	東京大学大学院教育学研究科学 校教育高度化専攻学校開発政策 コース後期博士課程大学院生	「学校組織開発と教職員配置に関する 総合的研究」および「教員の質の向上 に関する調査研究」	教育政策・評価研究部 部長 葉養正明	22. 4. 1 ~ 23. 3. 31
松橋 義樹	成城大学、鶴見大学、武蔵大学、 明治学院大学、女子美術大学 非常勤講師	「公民館における事業及び運営の実 態に関する調査」および「地域にお ける成人の学習プログラムの開発に 関する調査研究」	社会教育実践研究センター 社会教育調査官 工藤朝博	22. 4. 1 ~ 23. 3. 31

9. 所内講演会・部内研究会等一覧

年月日	発表者	タイトル	研究部・センター
平成22年 6月10日	妹尾渉(教育政策・評価研究部研究員)	教育供給サイドの実証分析	教育政策・評価研究部
平成22年 6月17日	葉養正明(教育政策・評価研究部長)、橋本昭彦(教育政策・評価研究部総括研究官)、植田みどり(教育政策・評価研究部主任研究官)、本多正人(教育政策・評価研究部総括研究官)、屋敷和佳(教育政策・評価研究部総括研究官)、作花文雄(生徒指導研究センター長)、滝充(生徒指導研究センター総括研究官)、立田慶裕(生涯学習政策研究部総括研究官)、名取一好(教育課程研究センター基礎研究部総括研究官)	平成21年度終了プロジェクト研究に係る研究成果評価報告会	研究企画開発部
平成22年 9月29日	Derek Cox氏(英国・レスター大学 Head of Academic Practice)、加藤かおり(新潟大学)、杉原真晃(山形大学)、岡田佳子(長崎大学)	国際セミナー&ワークショップ「新任教員研修プログラムの戦略的構築～英国PGCHEの実際に学ぶ～」	高等教育研究部
平成22年10月14日	S・メリアム教授(ジョージア大学)	成人学習理論の新しい動向と研究	生涯学習政策研究部
平成22年10月16日	S・メリアム教授(ジョージア大学)	グローバル化と成人の学習	生涯学習政策研究部
平成22年11月24日	植田みどり(教育政策・評価研究部主任研究官)、葉養正明(教育政策・評価研究部長)	イギリスの教育改革 イギリス・ロンドン・バラのタワーハムレットの学校改革 - 教育困難地域対象の政府の財政支援政策 “primary strategy for change”をめぐる	教育政策・評価研究部
平成23年 1月14日	有信睦弘(中央教育審議会大学分科会大学院部会部会長・東京大学監事)、塚原修一(国立教育政策研究所高等教育研究部長)、潮木守一(名古屋大学・桜美林大学名誉教授)、水野哲孝(東京大学大学院工学系研究科教授、研究科長特別補佐)、谷口研二(大阪大学大学院工学研究科教授、副研究科長)、神成文彦(慶応義塾大学大学院理工学研究科教授、学習指導主任)、佐藤 勲(東京工業大学大学院理工学研究科教授)、中村俊雄(Professor, SUNY Stony Brook, Department of Mechanical Engineering)、菅我健一(Professor, Cambridge University, Department of Engineering)、水田 博(Professor, University of Southampton, School of Electronics and Computer Sciences)、富山哲男(Professor, Delft University of Technology, Faculty of Mechanical, Maritime, and Materials Engineering)、木村孟(文部科学省顧問)、徳永保(国立教育政策研究所長)	国際シンポジウム「大学院教育の実質化——工学分野における世界の取り組みを例に考える」	高等教育研究部
平成23年 1月 6日	角屋重樹(教育課程研究センター基礎研究部長)、五島政一(教育課程研究センター基礎研究部総括研究官)、後藤顕一(教育課程研究センター基礎研究部総括研究官)、大槻達也(国立教育政策研究所次長)、萬谷宏之(研究企画開発部総括研究官)、松川誠司(高等教育研究部総括研究官)、妹尾渉(教育政策・評価研究部主任研究官)、深堀聰子(高等教育研究部総括研究官)、南部広孝(京都大学大学院教育学研究科准教授)、石川裕之(京都大学高等教育研究開発推進センター助教)、森利枝(大学評価・学位授与機構学位審査研究部准教授)	平成22年度プロジェクト研究に係る中間評価報告会	研究企画開発部
平成23年 2月28日	アンドレア・シュライヒャー氏(OECD事務総長教育政策特別顧問)	PISAから見る、できる国・頑張る国：日本の子どもたちは？	国際研究・協力部

10. 所内委員一覧

[◎は議長（委員長／室長）]

研究所会議

◎素川 富司 所長
（～H22. 7. 29）
徳永 保
（H22. 7. 30～）
大槻 達也 次長
上口 孝之 総務部長
長屋 正人 研究企画開発部長
葉養 正明 教育政策・評価研究部長
町田 大輔 生涯学習政策研究部長
（～H22. 7. 29）
小桐間 徳
（H22. 7. 30～）
工藤 文三 初等中等教育研究部長
塚原 修一 高等教育研究部長
渡辺 良 国際研究・協力部長
安間 敏雄 教育研究情報センター長
（～H22. 7. 29）
中澤 貴生
（H22. 7. 30～）
作花 文雄 教育課程研究センター長
（併）生徒指導研究センター長
（～H22. 7. 29）
神代 浩
（H22. 7. 30～）
角屋 重樹 教育課程研究センター基礎研究部長
梅澤 敦 教育課程研究センター研究開発部長
猿田 祐嗣 教育課程研究センター総合研究官
服部 英二 社会教育実践研究センター長
新保 幸一 文教施設研究センター長

政策研究戦略室

◎大槻 達也 次長
上口 孝之 総務部長
長屋 正人 研究企画開発部長
葉養 正明 教育政策・評価研究部長
工藤 文三 初等中等教育研究部長
川島 啓二 高等教育研究部総括研究官
作花 文雄 教育課程研究センター長
（併）生徒指導研究センター長
（～H22. 7. 29）
神代 浩
（H22. 7. 30～）
笹井 宏益 生涯学習政策研究部総括研究官
（命）企画調整官（次長付）
猿田 祐嗣 教育課程研究センター総合研究官

紀要編集会議

◎長屋 正人 研究企画開発部長
葉養 正明 教育政策・評価研究部長
岩崎久美子 生涯学習政策研究部総括研究官
松尾 知明 初等中等教育研究部総括研究官
川島 啓二 高等教育研究部総括研究官
吉岡 亮衛 教育研究情報センター総括研究官
後藤 顕一 教育課程研究センター基礎研究部
総括研究官

1 1. 国立教育政策研究所著作刊行物（平成22年4月～平成23年3月）

1 国立教育政策研究所紀要

刊行物名	発行時期	事務局担当
国立教育政策研究所紀要 第140集 [特集]教育研究におけるエビデンス、[論文]、他	平成23年3月	研究企画開発部

2 報告書・資料

刊行物名	発行時期	事務局担当
第29回教育研究公開シンポジウム－生涯にわたる読書－家庭・学校・地域で育む生きる力－	平成23年3月	研究企画開発部
平成22年度教育改革国際シンポジウム－教育研究におけるエビデンスとは－	平成23年3月	〃
学校統合前の中学生を取り巻く学習と生活の環境に関する意識調査－学校の統合効果に関する研究(その1)	平成22年5月	教育政策・評価研究部
教育条件整備に関する総合的研究(学校規模研究分野)報告書	平成22年7月	〃
市区町村教育委員会による公立小中学校の統合と再編に関連する答申類リストと内容の分析(「教育条件整備に関する総合的研究」<学校配置研究分野>報告書)	平成22年10月	〃
地方教育行政における学校改善支援機能の開発に関する日英比較研究 中間報告書－資料集－	平成23年1月	〃
少子高齢化に伴う公立小中学校の配置政策の動向と配置モデルの設計(「教育条件整備に関する総合的研究」<学校配置研究分野>報告書)	平成23年2月	〃
「教育条件整備に関する総合的研究」(学校配置研究分野)<最終報告書>	平成23年3月	〃
公立小中学校統合に際しての廃校の選定基準等に関する調査研究	平成23年3月	〃
学校組織開発と教職員配置の在り方に関する総合的研究 第一年次報告書	平成23年3月	〃
教育条件整備に関する総合的研究(学校規模研究分野)平成22年度調査結果概要	平成23年3月	〃
学校統合前後の中学生を取り巻く学習と生活の環境に関する意識調査－学校の統合効果に関する研究(その2)	平成23年3月	〃
『読書教育への招待－確かな学力と豊かな心を育てるために』東洋館出版社	平成22年8月	生涯学習政策研究部
深堀聰子編『学習成果アセスメントのインパクトに関する総合的研究(中間報告)』	平成23年3月	高等教育研究部
国立教育政策研究所・東京工業大学共催国際シンポジウム「大学院教育の美質化——工学分野における世界の取り組みを例に考える」	平成23年1月	〃
韓国における教育情報開示及び科学技術政策に関する資料集	平成22年6月	国際研究・協力部
PISAの問題でできるかな？ OECD生徒の学習到達度調査（国立教育政策研究所監訳）	平成22年9月	〃
PISA2009年調査 評価の枠組み OECD生徒の学習到達度調査（国立教育政策研究所監訳）	平成22年10月	〃
生きるための知識と技能4 OECD生徒の学習到達度調査(PISA)2009年調査国際結果報告書	平成22年12月	〃
PISA2009年調査国際結果の分析・資料集 上巻・下巻	平成22年12月	〃
平成22年度文部科学省委託研究 APEC域内における持続発展教育の普及に関する調査研究	平成23年3月	〃
平成22年度全国学力・学習状況調査 解説資料 小学校 国語	平成22年4月	教育課程研究センター
平成22年度全国学力・学習状況調査 解説資料 小学校 算数	平成22年4月	〃
平成22年度全国学力・学習状況調査 解説資料 中学校 国語	平成22年4月	〃
平成22年度全国学力・学習状況調査 解説資料 中学校 数学	平成22年4月	〃
全国学力・学習状況調査において特徴ある結果を示した学校における取組事例集	平成23年1月	〃
平成22年度全国学力・学習状況調査【小学校】の結果を踏まえた授業アイデア例	平成22年8月	〃
平成22年度全国学力・学習状況調査【中学校】の結果を踏まえた授業アイデア例	平成22年8月	〃
教育課程研究指定校事業「幼稚園教育と小学校教育との円滑な接続を図るための教育課程の在り方に関する調査研究」(平成20・21年度)	平成22年7月	〃
小・中連携教育実践研究事業(平成20・21年度)	平成22年7月	〃
へき地教育研究指定校事業(平成20・21年度)	平成22年7月	〃
評価の工夫改善に関する総合的推進地域事業(平成20・21年度)	平成22年7月	〃
特定の課題に関する調査(音楽)調査結果(小学校・中学校)	平成22年7月	〃
特定の課題に関する調査(図画工作・美術)調査結果(小学校・中学校)	平成23年3月	〃
評価方法等の工夫改善のための参考資料(小学校)	平成23年3月	〃
評価規準の作成のための参考資料(中学校)	平成22年11月	〃

評価規準の作成のための参考資料(小学校)	平成22年11月	〃
情報モラル教育実践ガイダンス	平成23年3月	〃
「学校における持続可能な発展のための教育(ESD)に関する研究」中間報告書	平成22年9月	教育課程研究センター 基礎研究部
諸外国における教育課程の基準 「教育課程の編成に関する基礎的研究」報告書2	平成23年3月	教育課程研究センター 基礎研究部
「キャリア教育」資料集－文部科学省・国立教育政策研究所－研究・報告書・手引編〔平成21年度増補版〕	平成22年4月	生徒指導研究センター
生徒指導支援資料2「いじめを予防する」	平成22年6月	〃
「キャリア教育の更なる充実のために－期待される教育委員会の役割－」	平成23年2月	〃
生徒指導資料第4集「学校と関係機関等との連携～改めて「連携」を考える～」	平成23年3月	〃
生徒指導の役割連携の推進に向けて「生徒指導主担当者」に求められる具体的な行動(小学校編)	平成23年3月	〃
生徒指導の役割連携の推進に向けて 生徒指導主事に求められる具体的な行動(高等学校編)	平成23年3月	〃
キャリア発達にかかわる諸能力の育成に関する調査研究報告書	平成23年3月	〃
平成22年度図書館におけるボランティアの実態に関する調査報告書	平成23年3月	社会教育実践研究センター
平成22年度社会教育主事の養成と活用・キャリアの実態に関する調査報告書	平成23年3月	〃
平成22年度公民館の事業及び運営の実態に関する調査報告書	平成23年3月	〃
平成22年度体験活動ボランティア活動支援センターの役割に関する調査研究報告書	平成23年3月	〃
平成22年度公民館に関する基礎資料	平成23年3月	〃
平成22年度図書館に関する基礎資料	平成23年3月	〃
平成22年度博物館に関する基礎資料	平成23年3月	〃
平成22年度ボランティアに関する基礎資料	平成23年3月	〃
平成22年度社会教育計画立案の技術	平成23年3月	〃
学習成果を活かしたボランティア活動推進事例集 ～地域における学習活動とその学習成果を活かしたボランティア活動～	平成23年3月	〃
校舎のエコ改修の推進のために－モデルプランにおける環境対策のシミュレーション結果(全国版)－	平成22年11月	文教施設研究センター
エコスクール推進のためのFAST[学校施設のCO2削減設計検討ツール](Ver.1)	平成23年1月	〃
OECD/CELE学校施設好事例集(第4版)表彰式及び記念講演会 海外の学校建築－国際的動向と先進事例の紹介－ 報告書	平成23年3月	〃

3 広報誌

刊行物名	発行時期	事務局担当
NIER NEWS(国立教育政策研究所広報)(第163号～166号)	(年4回発行)	研究企画開発部

4 英文刊行物

刊行物名	発行時期	事務局担当
Results of Simulations of Environmental Measures in Model Plans ～Promoting Environment-focused Renovations of School Buildings～	平成22年10月	文教施設研究センター
Guidebook on the Introduction of Solar Photovoltaic Power Generation ～Learning through the Use of Solar Power～	平成22年10月	〃
Guidebook on the Use of New Energy at School Facilities ～Learning through the Use of Earth-friendly Energy～	平成22年10月	〃
OECD/CELE 4th Compendium of Exemplary Educational Facilities Award Ceremony and Commemorative Speech Educational Facilities -An overview of international trends and State of the art designs- (Report)	平成23年3月	〃

5 科学研究費補助金による研究成果報告書

刊行物名	発行時期	事務局担当
高等学校における学習の評価の実態把握と改善に関する研究	平成23年3月	初等中等教育研究部 総括研究官 工藤 文三
わが国の国際教育協力の理念及び政策の歴史的系譜に関する研究	平成23年3月	国際研究・協力部 総括研究官 斉藤 泰雄
化学実験レポートを利用した言語活動の充実と資する表現力育成のための実証的研究	平成23年3月	教育課程研究センター 基礎研究部総括研究官 後藤 顕一
日本版「PISAスーツケース」の開発	平成23年3月	教育課程研究センター 教育課程調査官 水戸部 修治

12. 教育図書館の活動

(1) 利用統計 (平成22年度)

ア. 一般公開の開館日数 230 日 (前年度 229日)

イ. 利用者数 4,928 人 (前年度 4,651人)

<所内・省内>

利用者	4月	5月	6月	7月	8月	9月	10月	11月	12月	1月	2月	3月	合計
所員	269	199	279	264	251	289	243	262	220	216	229	275	2,996
共同研究員・研究協力者	10	2	19	24	32	19	18	24	12	22	10	14	206
文部科学省等職員	68	70	109	61	80	59	54	59	74	53	65	84	836
合計	279	201	298	288	283	308	261	286	232	238	239	289	4,038

<所外>

利用者	4月	5月	6月	7月	8月	9月	10月	11月	12月	1月	2月	3月	合計
大学・短大・高専教員	10	10	15	15	24	19	13	8	4	13	16	16	163
小・中・高教員	0	2	7	2	14	0	4	10	0	2	4	2	47
大学院生	19	11	20	14	7	8	6	10	17	14	8	4	138
大学生	0	7	7	1	9	6	7	14	21	7	2	2	83
教委・教研職員	0	0	1	0	1	0	0	2	0	1	0	0	5
官庁職員	1	1	0	0	1	0	0	9	5	0	0	1	18
学校・団体職員	0	2	3	1	2	2	1	0	2	0	1	0	14
出版・報道関係者	9	3	4	5	4	6	7	10	6	10	4	6	74
その他	34	27	35	34	21	20	42	27	28	20	31	29	348
合計	73	63	92	72	83	61	80	90	83	67	66	60	890
教科書利用者数(内数)	11	15	14	15	17	10	11	19	15	16	22	10	175

3. 利用冊数 20,499 冊

<所内(貸出・利用数)>

利用種別	4月	5月	6月	7月	8月	9月	10月	11月	12月	1月	2月	3月	合計
図書貸出	128	118	149	142	138	233	141	177	164	160	196	214	1,960
雑誌貸出	2	43	53	18	45	25	49	101	40	18	60	39	493
当日貸出	46	8	29	23	11	37	20	31	21	23	21	18	288
合計	176	169	231	183	194	295	210	309	225	201	277	271	2,741

<研究協力者等(貸出・利用数)>

利用種別	4月	5月	6月	7月	8月	9月	10月	11月	12月	1月	2月	3月	合計
図書貸出	5	2	5	17	16	1	2	6	3	1	3	37	98
雑誌貸出	4	0	0	32	44	6	4	9	1	0	14	5	119
当日貸出	8	0	0	1	16	0	11	4	20	5	3	54	122
合計	17	2	5	50	76	7	17	19	24	6	20	96	339

<文部科学省職員等(貸出・利用数)>

利用種別	4月	5月	6月	7月	8月	9月	10月	11月	12月	1月	2月	3月	合計
図書貸出	28	36	56	8	22	21	10	18	26	20	52	44	341
雑誌貸出	22	75	37	121	35	84	283	51	65	70	5	122	970
当日貸出	80	12	78	124	39	8	129	34	42	16	2	74	638
合計	130	123	171	253	96	113	422	103	133	106	59	240	1,949

<所外(利用数)>

出納資料の種別	4月	5月	6月	7月	8月	9月	10月	11月	12月	1月	2月	3月	合計
一般図書及び雑誌等	279	140	772	418	517	261	184	360	154	206	352	151	3,794
教科書	905	1,228	1,137	462	1,896	694	490	1,466	945	45	1,763	422	11,453
マイクロフィルムリール	34	6	4	66	0	101	0	3	3	6	0	0	223
合計	1,218	1,374	1,913	946	2,413	1,056	674	1,829	1,102	257	2,115	573	15,470

エ. 参考質問受付(レファレンスサービス)件数 1,055 件 (前年度 1,133件)

オ. 資料掲載許可申請受付点数 27 点 (前年度 27点)

カ. 文献複写・図書借用

所外への依頼

複写物 86 件 (前年度 70件)

現物貸借 72 件 (前年度 123件)

所外からの依頼の受付(複写物のみ)

図書館等機関 60 件 (前年度 118件)

個人 213 件 (前年度 138件)

(2) 蔵書等統計 (平成22年度)

ア. 蔵書数 513,520 冊 (前年度 500,330冊)
 イ. 年間増加冊数 13,190 冊 (" 4,306冊)
 ウ. 継続購入雑誌数 127 誌 (" 157誌)

エ. 蔵書統計(和洋・分類・資料種類別)

(単位:冊数)

和 書	前年度	増加冊数	蔵書冊数
0 総記	19,269	266	19,535
1 哲学	8,984	110	9,094
2 歴史	14,271	84	14,355
3 社会科学	25,736	618	26,354
37 教育	63,923	6,596	70,519
4 自然科学	7,556	182	7,738
5 工学	2,098	70	2,168
6 産業	2,482	36	2,518
7 芸術	2,235	36	2,271
8 語学	2,579	102	2,681
9 文学	3,491	30	3,521
年報等逐次刊行物	4,612	0	4,612
文部省移管図書	8,700	0	8,700
K 教科書	90,258	1,850	92,108
Z 製本雑誌等	18,995	78	19,073
C 漢籍	19,810	0	19,810
S マイクロフィルム	4,943	30	4,973
SF マイクロフィッシュ	27,118	0	27,118
A 地方教育資料	42,290	346	42,636
P 大学紀要	49,931	2,104	52,035
U CD	51	0	51
V ビデオテープ	15	0	15
Y 戦後教育改革史料	35	0	35
戦後教育資料	1,845	0	1,845
SS・SSF近現代教育史資料	759	0	759
文教協会資料	575	0	575
貴 貴重図書	4	0	4
合 計	422,565	12,538	435,103

洋 書	前年度	増加冊数	蔵書冊数
0 総記 ※1	1,728	0	1,728
1 哲学 ※1	2,880	0	2,880
2 宗教 ※1	1,186	0	1,186
3 社会科学 ※1	5,745	0	5,745
37 教育 ※1	22,124	0	22,124
4 語学 ※1	1,024	0	1,024
5 自然科学 ※1	3,375	0	3,375
6 応用科学 ※1	892	0	892
7 芸術 ※1	195	0	195
8 文学 ※1	238	0	238
9 歴史 ※1	2,581	0	2,581
年報等逐次刊行物	86	0	86
文部省移管図書	5,568	0	5,568
K 教科書	9,793	82	9,875
Z 製本雑誌等	6,266	0	6,266
F 外国教育資料等	12,796	0	12,796
S マイクロフィルム	537	0	537
U CD	3	0	3
KK 別置教材	22	0	22
NDC分類(平成20年度～)	726	570	1,296
合 計	77,765	652	78,417

※1 DDC分類による。洋書は平成20年度受入分からNDC分類に切り替える

オ. 教育研究論文索引・登録データ件数 170,951 件 (前年度 164,641件)