

HESA




卒業生のアウトカム： 英国の学卒者の進路を追跡する

Rachel Hewitt

英国高等教育統計機構（HESA） データ・ポリシー管理部マネジャー

12/12/2017



英国高等教育統計機構(HESA)のデータ

学生

大学

教職員

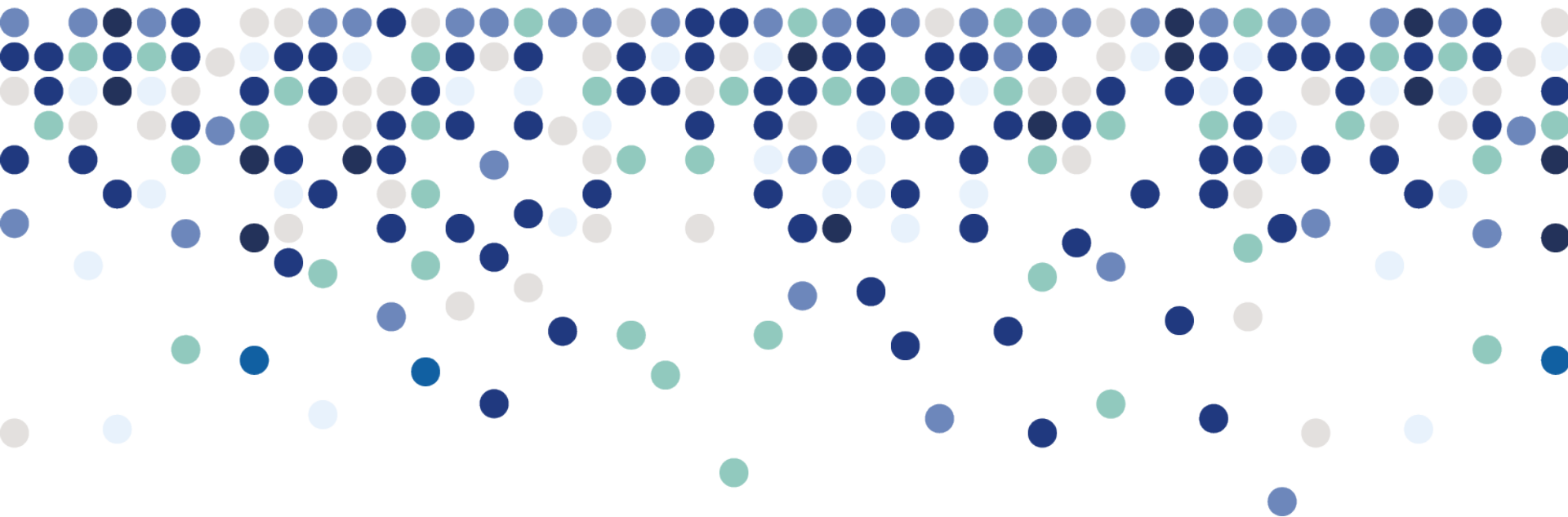
入学希
望者向け

卒業生

英国の学卒者の進路を追跡する

- データ収集の目的
- データ収集の経緯
- 調査設計
- 必要なリソース
- データの積極的活用

HESA



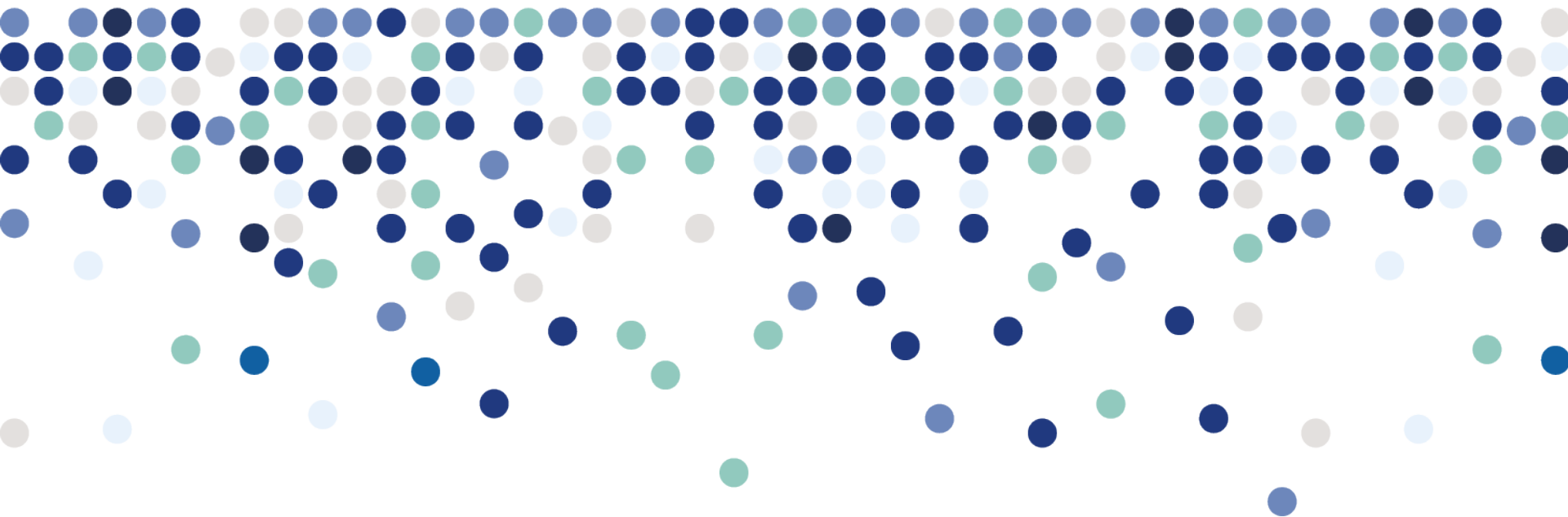
卒業生のアウトカムに関するデータ収集の目的



なぜ、卒業生に関するデータ収集を行うのか

- 公的資金獲得のための法的要件
- 入学希望者に対する支援
- 研究者、報道機関、政策当局からの、データに対する高い需要
- 高等教育の価値を証明

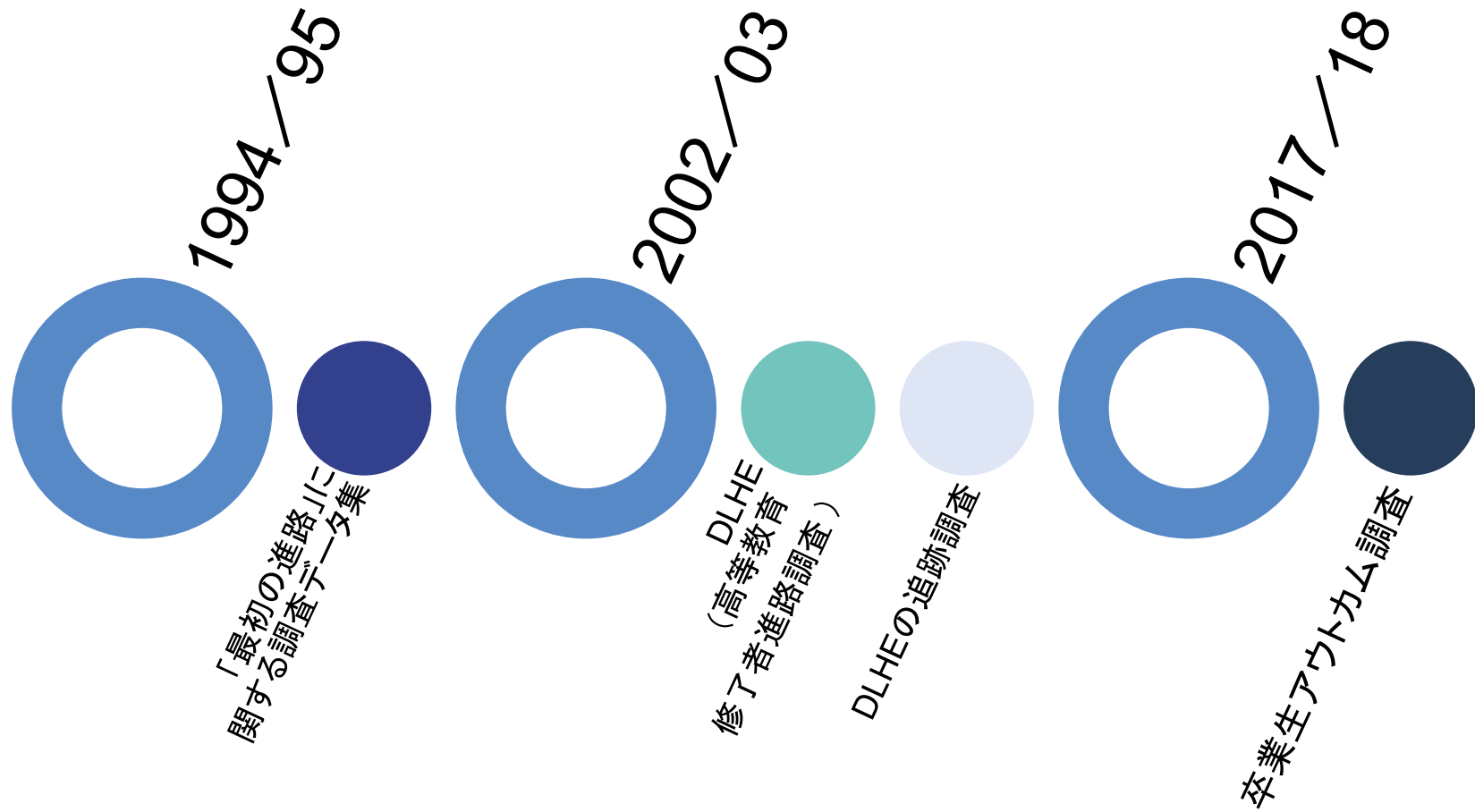
HESA



データ収集の経緯



年表



「最初の進路」に関する調査/ 高等教育修了者進路調査(DLHE)

- 卒業生全員を対象
- 卒業6か月後
- 毎年実施
- 各大学が調査を運営
- データを英国高等教育統計機構(HESA)に提出

DLHE追跡調査

- フォローアップ調査
- DLHEの3年後
- サンプル調査
- 隔年実施
- 委託調査会社による一括運営

根本的な見直し

- 2015年7月～2017年7月に実施
- 2回にわたる協議を実施
- 卒業生アウトカム調査の開発をもって終了



将来的利用を考慮

将来的に求められるデータについて根本的に検討



効率性の向上

データ収集の効率性を向上



目的に適合

将来的な利用のために目的に適したものとなるよう調査方法を再検討



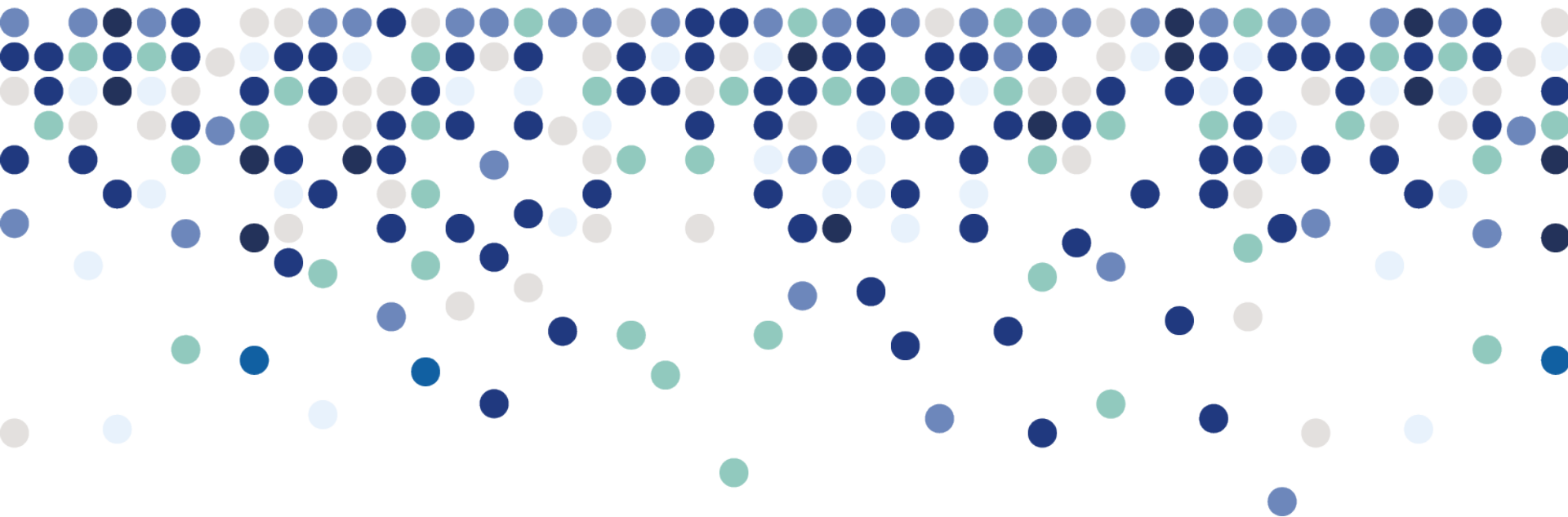
法律制定を支援

近年の法制度の変更を考慮に入れ、法律制定を支援

卒業生アウトカム調査

- DLHE, 及びその追跡調査に代わるもの
- 卒業生全員を対象（年間60万人以上）
- 卒業15か月後
- 委託調査会社による一括運営、費用は大学側が調達
- 運営グループが調査の実施を監督
- 関連データの利用

HESA



調査設計



卒業生に対する質問内容

- 現在の状況について(就職、進学、その他)
- 就職先について
- 職場での役割について
- 起業家及びクリエイターに関する情報
- 収入を把握するためのデータの紐付け

卒業生に対する質問内容

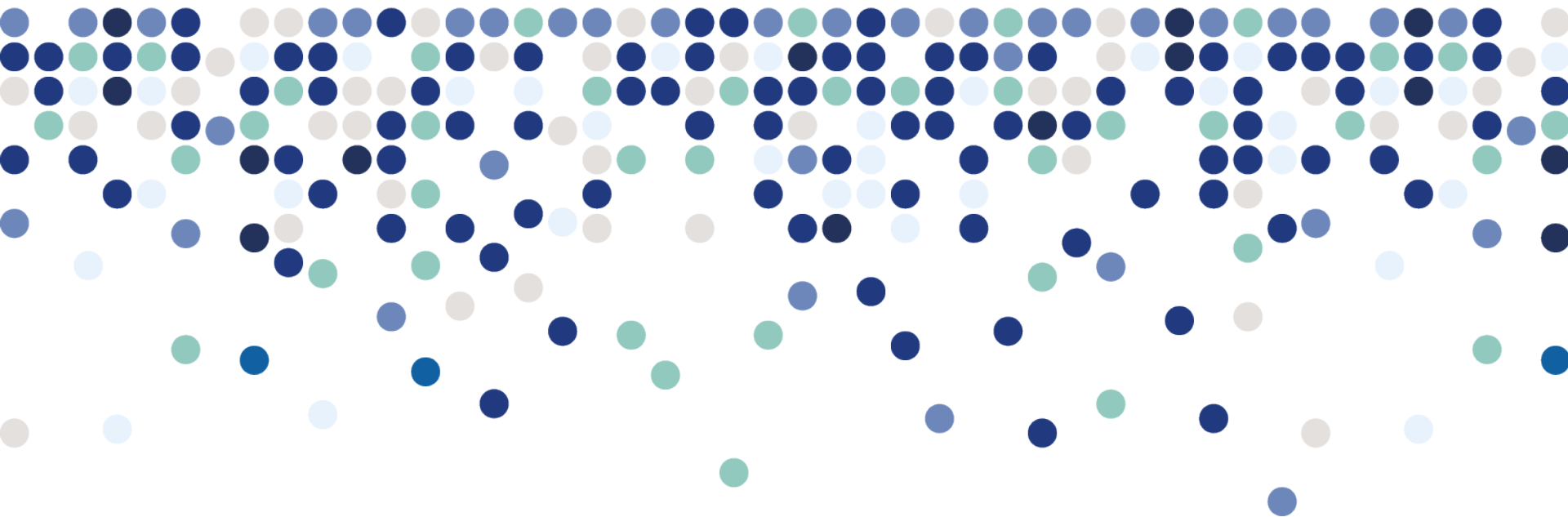
- 学業の内容について
- (取得)資格の水準について
- 進学先について

- 将来の計画
- 意義があり、重要であるか
- 学業を通じて学んだことを活用しているか

調査方法

- 調査は以下の手段で行われる：
 - オンライン
 - 電話
 - 質問紙（場合によって）
- 回答率
 - 80%（英国在住の全日制学生）

HESA



必要なリソース



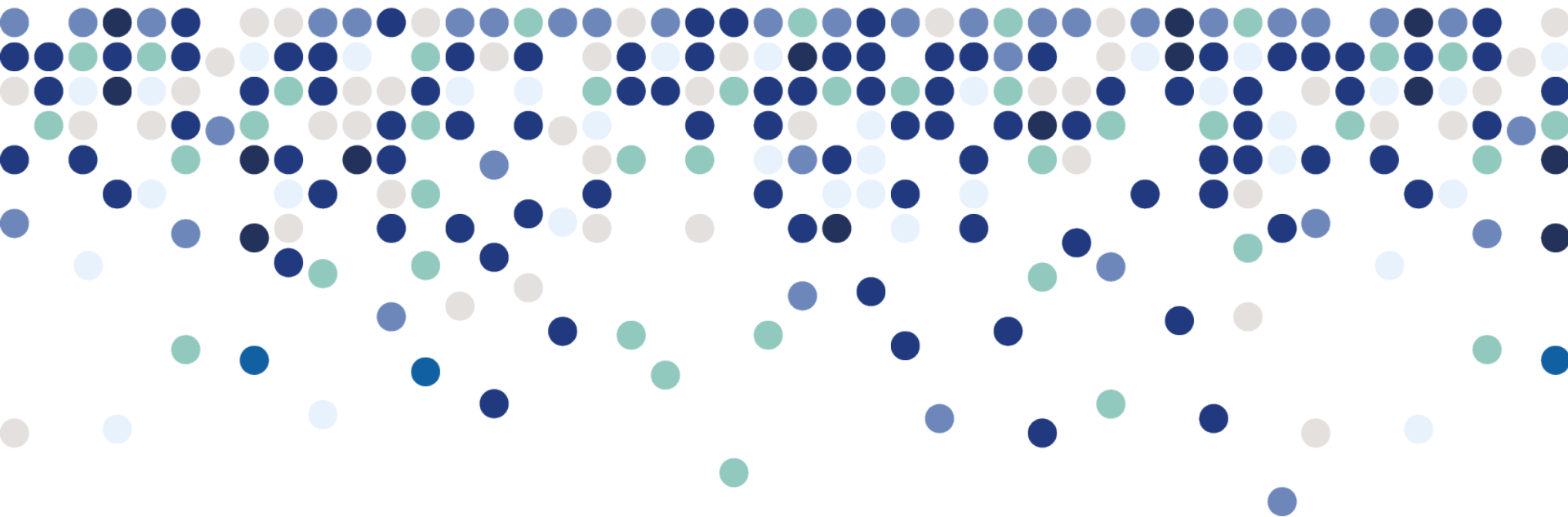
「最初の進路」に関する調査/高等教育修了者進路調査(DLHE)に必要なリソース

- 大学のリソース:
 - 調査の運営
 - データ処理 (コーディング, 質の保証)
 - 年間費用は約450万ポンド(6億6,587万円, 1 £=147.97円) に及ぶと推定される
- 英国高等教育統計機構(HESA)
 - データ回収プロセスにおいて大学を支援
 - データ回収システムの開発
 - データ処理(質の保証)
 - 大学及び政府当局に対して最終データを提供

卒業生アウトカム調査の実施リソース

- 大学のリソース:
 - HESAに対する費用支払
 - HESAに対する連絡先情報の提供
- 英国高等教育統計機構(HESA)
 - 調査会社による調査運営を監督
 - 大学及び政府当局に対して最終データを提供
- 調査会社
 - 調査運営
 - データ加工(コーディング, 質の保証)

HESA



データの積極的活用



データ公表の方法

国家統計第1報
(statistical first
release)

英国業績評価
指標 (UKPI)

HESAによる
公開データの
刊行物

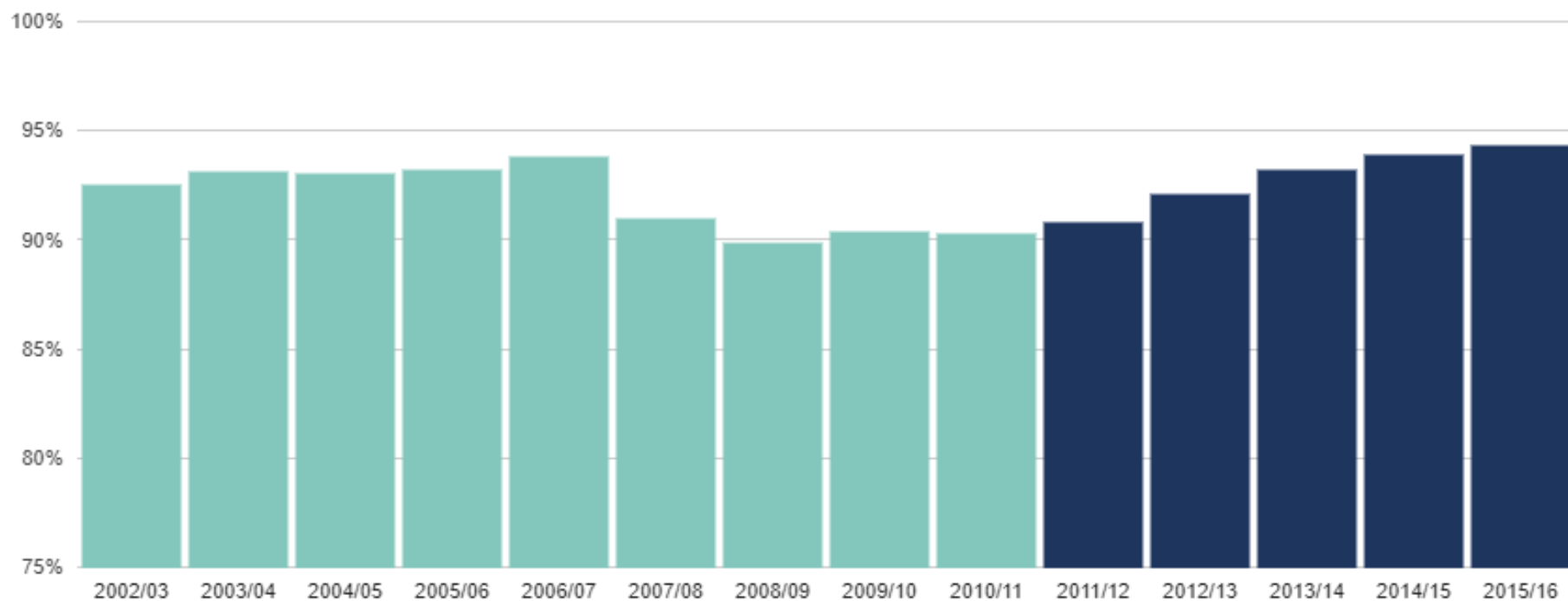
ハイジプラス
(Heidi Plus)

大学及び政府
当局へのデータ
提供

HESAのデータ・
分析サービスに
よる一般公開

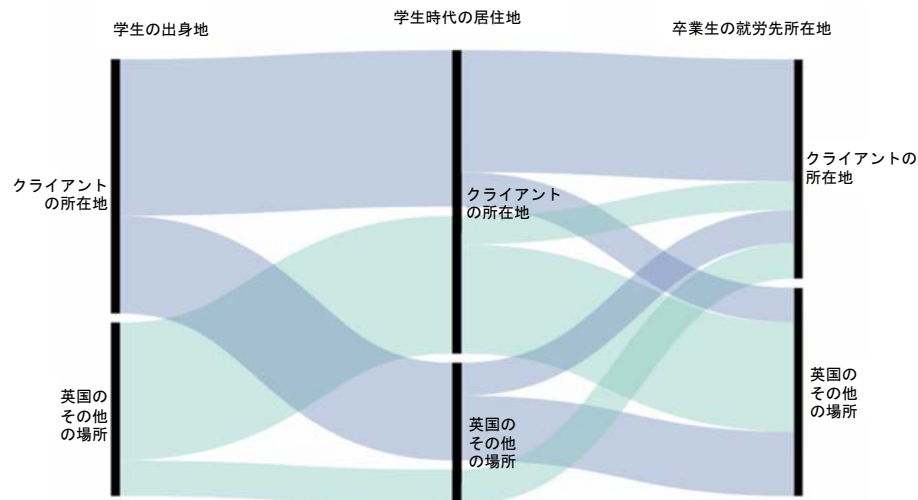
業績評価指標—卒業生の就職状況

表11—英国在住全日制第1学位取得卒業生の就職・進学率（学年度別）



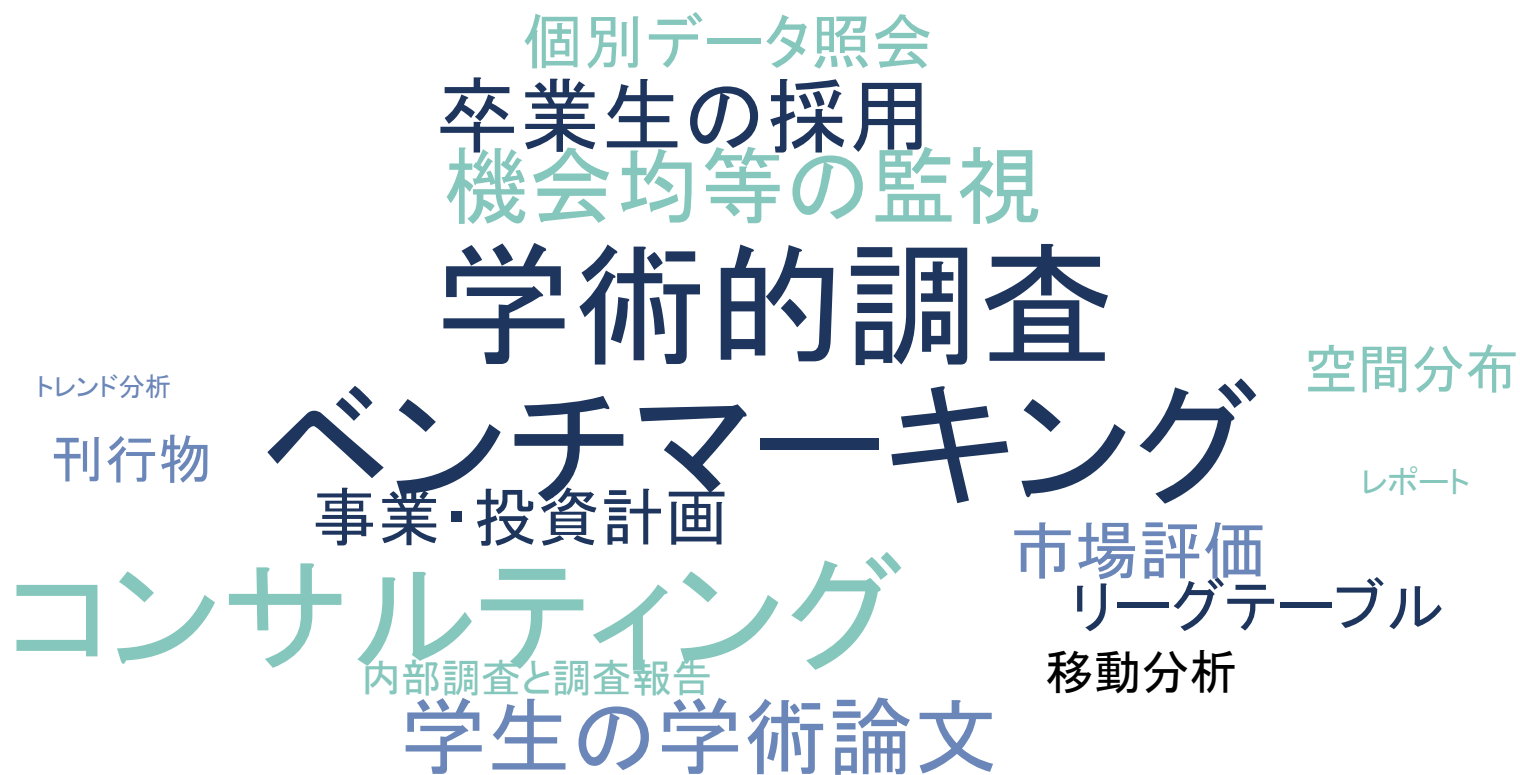
データ・カスタマイズ・サービス

- 刊行物の対象範囲を補完
- 特定の要件を満たすデータをカスタマイズして抽出
- 年間約1,200件の問合せ
- 契約に基づくデータ供給
- 新たに高等教育インパクトレポートを刊行



高等教育 (HE) の学生及び卒業生の、自分が選択した場所への転入と転出の流れを表す図 (レポートからのサンプル)

データ・カスタマイズ・サービス



リーグ・テーブル


TOP EUROPEAN UNIVERSITIES 2011-2012



WORLD RANK	INSTITUTION	COUNTRY / REGION	Score
4	University of Oxford	United Kingdom	92.4
6	University of Cambridge	United Kingdom	90.7
8	Imperial College London	United Kingdom	85
15	ETH Zürich - Swiss Federal Institute of Technology Zürich	Switzerland	83.2
17	University College London	United Kingdom	73.1
32	Karolinska Institute	Sweden	72
36	University of Edinburgh	United Kingdom	67.6
45	Ludwig-Maximilians-Universität München	Germany	66.3
46	École Polytechnique Fédérale de Lausanne	Switzerland	66
47	London School of Economics and Political Science	United Kingdom	65.7
48	University of Manchester	United Kingdom	63.2
56	King's College London	United Kingdom	62
59	École Normale Supérieure	France	61.9
61	University of Zürich	Switzerland	61.5
63	École Polytechnique	France	60.9
66	University of Bristol	United Kingdom	60.8
67	Katholieke Universiteit Leuven	Belgium	60.4
68	Utrecht University	Netherlands	60.3
69	Georg-August-Universität Göttingen	Germany	60.2
70	University of Warwick	United Kingdom	60.1
71	University of York	United Kingdom	60.0
72	University of Liverpool	United Kingdom	59.9

Economics
More about this subject and compare research ratings

Go to:



Rating	Name of institution	Guardian score /100	Satisfied with course (%)	Satisfied with teaching (%)	Satisfied with feedback (%)	Student: staff ratio	Spend per student (FTE)	Ave entry tariff	Value added score /10	Job after 6 mths
1	Oxford	100	96	93	67	10.7	10	543	9	82
2	Cambridge	77.5	86	81	62	15.1	10	555	6	82
3	London School of Economics	70.7	74	75	56	13.1	8	555	5	89
4	Warwick	70.1	87	77	53	16.2	7	516	8	86
5	St Andrews	69.4	83	80	63	17.1	5	462	8	89
5	UCL	69.4	85	79	60	15.2	9	493	5	84
7	York	68.3	92	89	63	15.2	7	438	6	73
8	UWE Bristol	67.1	92	91	82	20.8	4	255	10	61
9	Kent	66.4	96	91	82	13.9	5	318	5	64
10	Edinburgh	66.1	74	79	37	14.7	9	445	9	66
11	Birmingham	65.9	90	85	66	21.1	9	410	6	69
12	Durham	65.4	84	82	59	19	5	505	8	82
13	SOAS	65.3	79	80	56	13.9	7	408	7	71
14	Exeter	64.5	90	85	58	18.1	4	425	9	66
15	Leeds	63.9	83	77	55	19.7	10	427	7	74
16	Surrey	62.3	97	90	75	21.3	5	363	6	63
17	Nottingham	61.8	90	81	50	16.8	6	478	5	78
18	Lancaster	61	84	79	54	18.6	9	414	4	79
19	Bath	60.3	85	84	46	18.9	5	483	4	89
20	BNU	60.3	82	84	48	18.8	2	483	4	88
20	GLoucester	61	84	88	24	18.8	8	414	4	88
21	Nottingham Trent	61.8	80	81	20	18.8	8	418	2	88
21	Sheff Hallam	61.3	78	80	18	14.3	8	383	8	63

UNISTATS (英国大学情報サイト)

UNISTATS

Compare official course data from universities and colleges

[Home](#)
[Your Unistats](#)
[Subjects](#)
[Universities & colleges](#)
[Course assistant](#)
[Find out more](#)

[Cymraeg](#)

in

Search
More search options >

Shortlist: No courses added
Sign in or register

The official website for comparing UK higher education course data

Includes official data for undergraduate courses on each university and college's satisfaction scores in the National Student Survey, jobs and salaries after study and other key information for prospective students.

Courses

Listed by subject

Medicine and Dentistry	Social studies
Nursing and medical related subjects	Law
Biological Sciences	Business and Administrative studies
Veterinary Sciences	Mass Communications and Documentation
Agriculture and related subjects	Languages, Literature and related subjects
Physical Sciences	Historical and Philosophical studies
Mathematical Sciences	Creative Arts and Design
Computer Science	Education
Engineering and Technology	Initial Teacher Training
Architecture, Building and Planning	Geographical Studies

Universities & colleges

A-Z

A	B	C	D
E	F	G	H
I	J	K	L
M	N	O	P
Q	R	S	T
U	V	W	X
Y	Z		

Compare stats about courses by adding them to the short list

COURSE ASSISTANT

Answer a few questions to let us help you find some courses that may be of interest to you

[Get started >](#)

QUICK ANSWERS

- [? About Unistats](#)
- [? How to use Unistats](#)
- [? The Key Information Set \(KIS\)](#)

£23,000



典型的な給与額の範囲: 2万ポンド~2万6,000ポンド



類似コース卒業生の給与額(英国平均)

卒業6か月後 1万9,000ポンド(給与額の範囲:1万6,000ポンド~2万2,000ポンド)

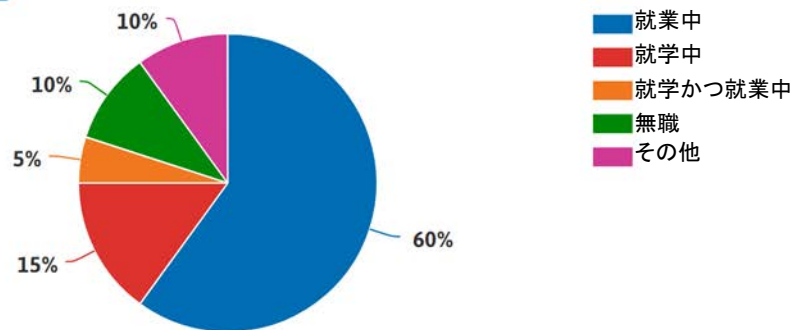
卒業40か月後 2万4,000ポンド(給与額の範囲:2万ポンド~2万8,000ポンド)

就職・進学

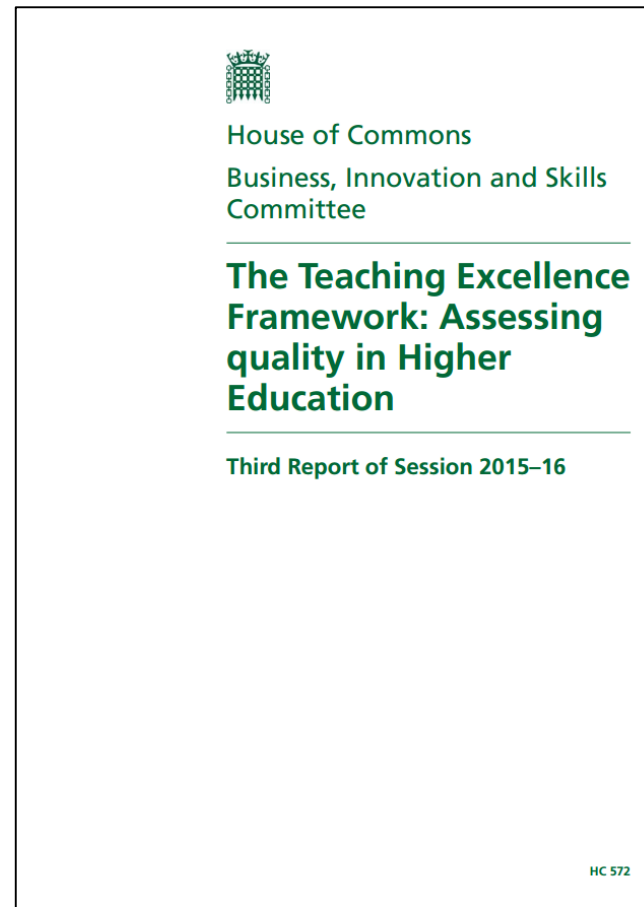
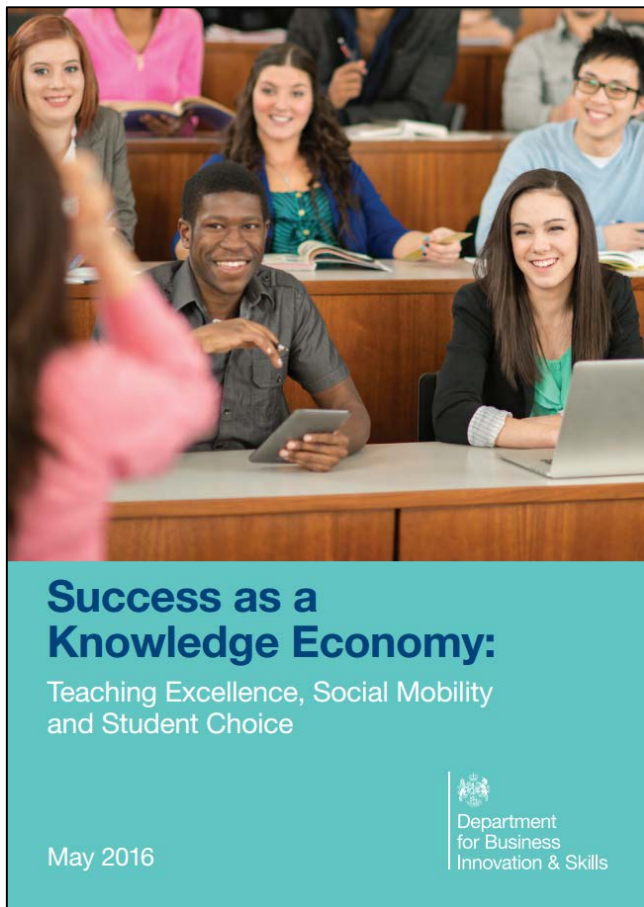
卒業6か月後の卒業生の状況

社会政策コース

85%



教育卓越性枠組み (TEF)



教育卓越性枠組み（TEF）の評価指標



自分のコースでのティーチング

評価とフィードバック

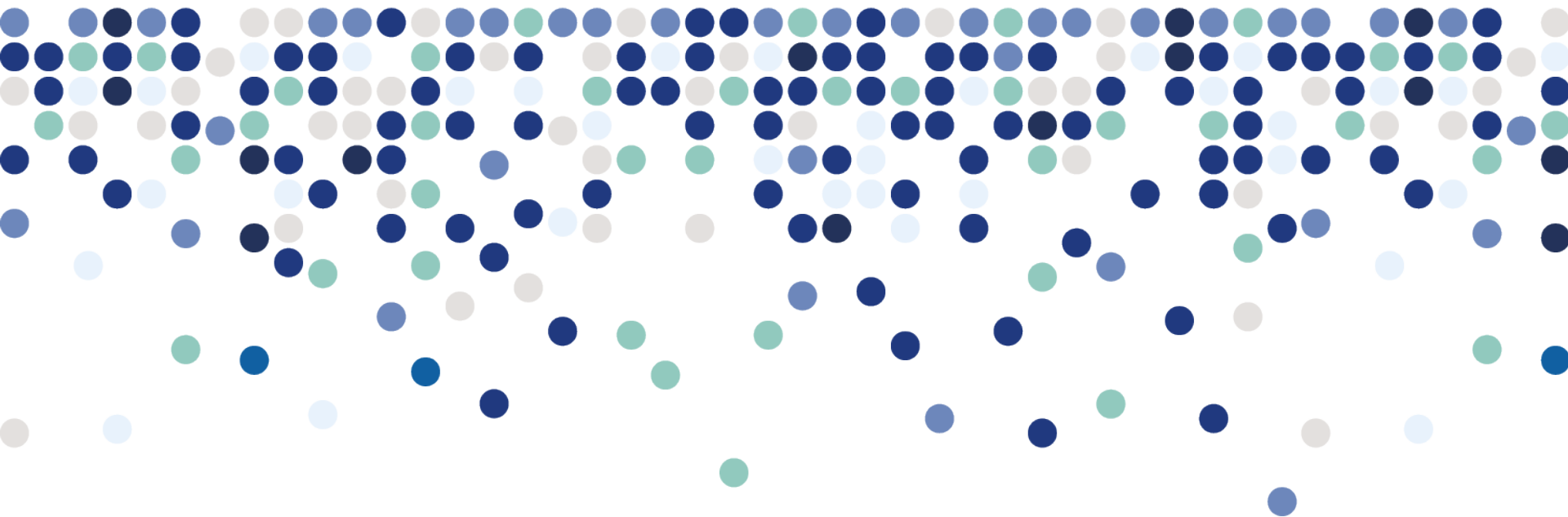
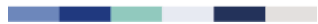
退学率

就職率、進学率

データの保護

- 個人データ及び機密データ
- 度数—端数は最も近い5の倍数に切り上げる・切り捨てる
- 少人数カテゴリ（22.5人未満）の場合、割合を公表しない
- 少人数（7人未満）の場合、平均値を公表しない
- データ収集に関する注意事項

HESA



まとめ



英国の学卒者の進路を追跡する

- 1994／95年度卒業生からデータ収集を開始
- 最新情報—卒業生のアウトカム調査を実施中
- 調査により卒業生の活動状況を究明
- 英国の各大学が費用を負担
- データを幅広く活用

HESA



御清聴ありがとうございました

rachel.hewitt@hesa.ac.uk

