

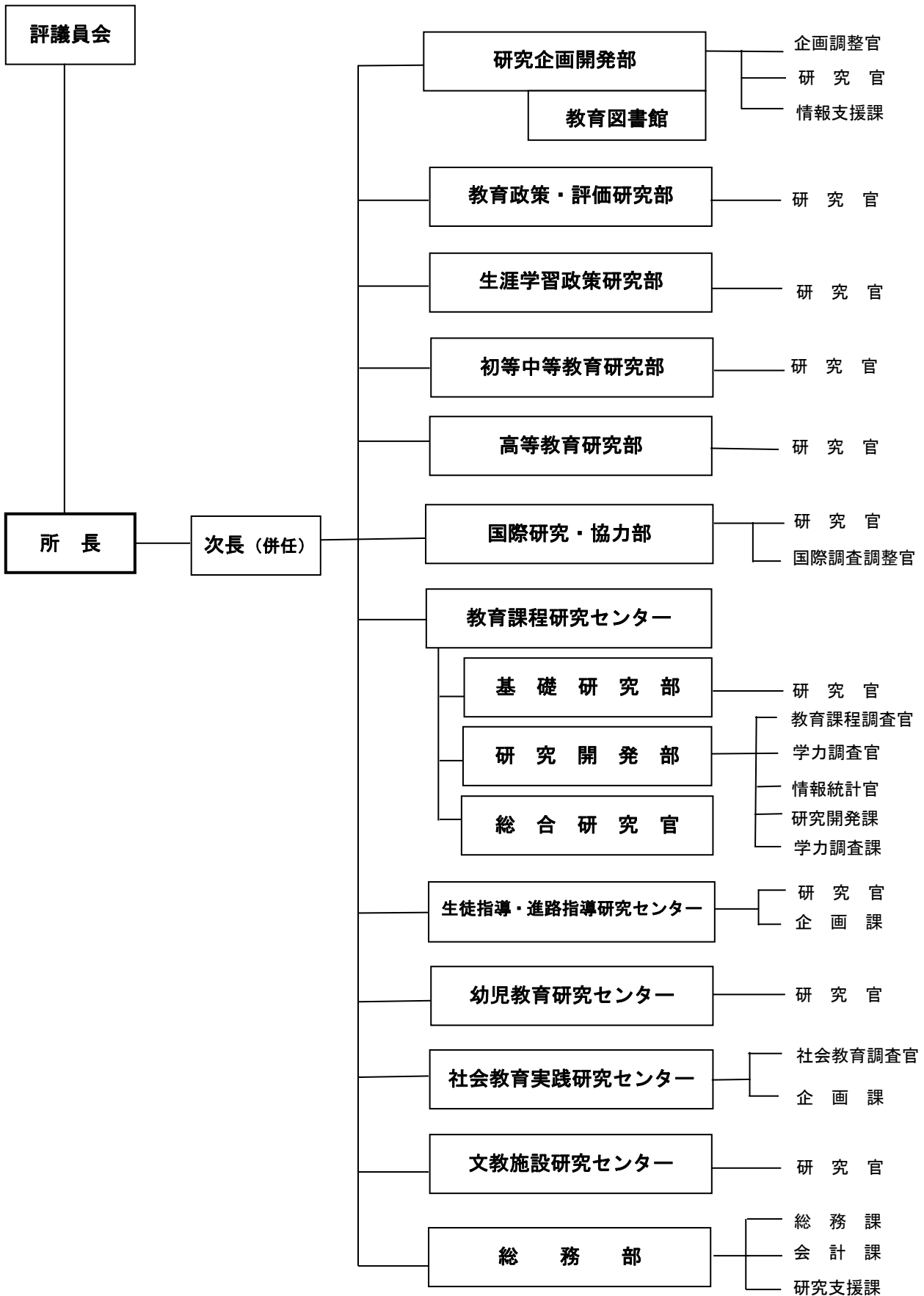
資 料

1. 年 譜

5/23～5/24	平成 31 年度全国生涯学習センター等研究交流会＜社会教育実践研究センター＞
5/28～5/29	平成 31 年度全国キャリア教育・進路指導担当者等研究協議会＜国立オリンピック記念青少年総合センター＞
6/3	国立教育政策研究所創立 70 周年を迎えて～所員の集い～＜所内第一特別会議室＞
6/4～6/7	平成 31 年度公民館職員専門講座＜社会教育実践研究センター＞
6/14	平成 31 年度生徒指導研究推進協議会＜文部科学省講堂＞
6/17～6/28	平成 31 年度図書館司書専門講座＜社会教育実践研究センター＞
7/9	国立教育政策研究所「高度情報技術の進展に応じた教育革新に関する研究プロジェクト（令和元年度～令和 3 年度）」キックオフシンポジウム「高度情報技術を活用した教育革新の展望と検討課題」＜文部科学省講堂＞
7/17	TIMSS コンピュータ使用型調査に関する調査研究会＜公立中学校＞
7/19～8/23	平成 31 年度社会教育主事講習[A]＜社会教育実践研究センター＞
8/22	平成 31 年度（令和元年度）全国学力・学習状況調査の調査結果を踏まえた学習指導の改善・充実に向けた説明会＜東京会場（文部科学省講堂）＞
8/27	平成 31 年度（令和元年度）全国学力・学習状況調査の調査結果を踏まえた学習指導の改善・充実に向けた説明会＜北九州会場（西日本総合展示場）＞
8/27	令和元年度第 1 回評議員会＜所内第一特別会議室＞
9/3～9/6	令和元年度新任図書館長研修＜社会教育実践研究センター＞
10/2～10/4	令和元年度博物館長研修＜社会教育実践研究センター＞
10/31～11/1	令和元年度全国教育研究所連盟研究協議会＜長崎県大村市＞
11/5～11/8	令和元年度社会教育主事専門講座＜社会教育実践研究センター＞
11/8	国立教育政策研究所創立 70 周年記念シンポジウム＜文部科学省講堂＞
11/8	令和元年度「全国社会教育主事の会」研究交流会＜社会教育実践研究センター＞
12/11～12/13	令和元年度博物館学芸員専門講座＜社会教育実践研究センター＞
12/19～12/20	令和元年度地域教育力を高めるボランティアセミナー＜社会教育実践研究センター＞
1/20～2/27	令和元年度社会教育主事講習[B]＜社会教育実践研究センター＞
1/30	令和元年度文教施設研究講演会 ＜文部科学省第二講堂＞

2/3	「教育革新」プロジェクトフェイズ1シンポジウム<一橋大学一橋講堂>
2/4~2/7	令和元年度教育課程研究指定校事業研究協議会<文部科学省講堂, ビジョンセンター浜松町>
2/20	令和元年度教育改革国際シンポジウム「幼児教育・保育の国際比較 —OECD 国際幼児教育・保育従事者調査 2018 の結果から」<文部科学省講堂>

2. 組織



3. 評議員・現職員

(1) 評議員

【任期：平成30年1月1日～令和元年12月31日】

会長	小川 正人	放送大学教養学部教授、東京大学名誉教授
副会長	無藤 隆	白梅学園大学大学院子ども学研究科特任教授
	秋山美栄子	武蔵野市教育委員会指導課長
	石田 浩	東京大学社会科学研究所教授
	漆 紫穂子	品川女子学院理事長
	大竹 文雄	大阪大学大学院経済学研究科教授
	坂越 正樹	広島文化学園大学学芸学部教授・副学長兼任
	和成 和成	独立行政法人国立特別支援教育総合研究所理事長
	鈴木 眞理	青山学院大学コミュニティ人間科学部長・教授
	鈴木みゆき	独立行政法人国立青少年教育振興機構理事長
	直田 益明	日本大学文理学部教職センター指導員
	根本 厚	千葉市立新宿中学校長
	松川 禮子	岐阜女子大学長
	室伏きみ子	お茶の水女子大学長
	吉田 文	早稲田大学教育・総合科学学術院教授
	若江 眞紀	(株)キャリアリンク代表取締役、(株)アクセプト代表取締役

【任期：令和2年1月1日～令和3年12月31日】

会長	無藤 隆	白梅学園大学名誉教授
副会長	坂越 正樹	広島文化学園大学・短期大学長
	石田 浩	東京大学特別教授
	漆 紫穂子	品川女子学院理事長
	大字 弘一郎	全国連合小学校長会 常任理事 対策部長 (世田谷区立下北沢小学校長)
	大竹 文雄	大阪大学大学院経済学研究科教授
	川越 豊彦	全日本中学校長会顧問
	貞廣 斎子	千葉大学教育学部教授
	鈴木 眞理	青山学院大学コミュニティ人間科学部長・教授
	根本 厚	千葉市立新宿中学校長
	松川 禮子	岐阜女子大学長
	美馬 のゆり	公立はこだて未来大学システム情報科学部教授
	室伏きみ子	お茶の水女子大学長
	山中 ともえ	全国特別支援学級・通級指導教室設置学校長協会監事 (東京都調布市立飛田給小学校長)
	吉田 文	早稲田大学教育・総合科学学術院教授
	若江 眞紀	(株)キャリアリンク代表取締役、(株)アクセプト代表取締役

所長

常盤 豊
(～R元. 7. 9)
中川 健朗
(R元. 7. 9～)

次長(併)

佐藤 安紀

総務部

部長 牧野 映也

〔総務課〕

課長 久留主 豊
総務係長 坂本 陽子
人事係長 繁田 華
人事係主任 笠原 絵美
専門職 水村 香奈子
専門職(併) (再任用短時間勤務職員) 水村 義昭
(R元. 10. 1～)

〔会計課〕

課長 小山 ひろし
総務係長 佐藤 範一
経理係長(併) 佐藤 範一
(～R元. 12. 31)

〃

山田 香織
(R2. 1. 1～)
江頭 千陽
山田 香織
(～R元. 12. 31)

管理係長

深澤 国広
管理係主任 川並 ひとみ
専門職 加賀 史紀

〔研究支援課〕

課長(併) 久留主 豊
研究支援係長 関谷 香織
研究支援係主任 柏崎 樹子
研究支援係 花木 未知瑠
専門職(再任用短時間勤務職員) 水村 義昭
(R元. 10. 1～)

研究企画開発部

部長 石崎 宏明
総括研究官 石川 いずみ
〃 猪股 志野
〃 江草 由佳
〃 榎本 聡
〃 坂谷内 勝
〃 篠原 真子
〃 杉浦 健太郎
〃 (～R2. 1. 15)
〃 千々布敏弥
〃 吉岡 亮衛
〃 福本 徹
〃 堀 清一郎

〔情報支援課〕

課長 山西 秀幸
企画係長(併) 山西 秀幸
運用管理係長 今田 哲也
教育図書館係長 鈴木由美子
専門職(命) 下地 邦寿
(R元. 11. 15～)

〔教育研究情報推進室〕

室長(命) 石崎 宏明
総括研究官(命) 江草 由佳
〃(命) 榎本 聡
〃(命) 坂谷内 勝
〃(命) 千々布敏弥
〃(命) 福本 徹
〃(命) 吉岡 亮衛
情報支援課長(命) 山西 秀幸
企画係長(命) 山西 秀幸
情報支援課運用管理係長(命) 今田 哲也
情報支援課教育図書館係長(命) 鈴木由美子

教育政策・評価研究部

部長 渡邊 恵子
総括研究官 植田みどり
〃 妹尾 涉
〃 橋本 昭彦
〃 本多 正人
主任研究官 宮崎 悟

生涯学習政策研究部

部長(併) 濱口 太久未
(～R元. 7. 8)
〃(併) 佐藤 安紀
(R元. 7. 9～)
副部長(命) 手塚 健郎
総括研究官 加藤 かおり
〃 志々田 まなみ
〃 手塚 健郎
〃 廣田 英樹
〃 福本 徹

初等中等教育研究部

部長(併) 猿田 祐嗣
副部長(命) 藤原文雄
総括研究官 藤原文雄
〃 山森 光陽
〃(併) 掘越 紀香

高等教育研究部

部長(併) 佐藤 安紀
副部長(命) 濱中 義隆
総括研究官 濱中 義隆
〃 朴澤 泰男
〃(併) 加藤 かおり
主任研究官 立石 慎治

国際研究・協力部

部長 亀岡 雄
副部長(命) 新木 聡
総括研究官 一見 真理子
〃 卯月 由佳
〃 大塚 尚子
〃 新木 聡
〃 杉浦 健太郎
〃 (R2. 1. 16～)
〃 沼野 太郎
〃 巖岩 晶
〃 梅澤 希恵
研究員

〔国際共同研究室〕

室長(命) 亀岡 雄
総括室長代理(命) 新木 聡
室員(命) 大塚 尚子
〃(命) 卯月 由佳
〃(命) 杉浦 健太郎
(R2. 1. 16～)
〃(命) 巖岩 晶
〃(命) 梅澤 希恵
〃(命) 吉岡 亮衛
〃(命) 伊志嶺 吏人
国際調査専門職(非常勤) 大萩 明日香
(～R元. 8. 31)
〃 猿田 かほる
〃 長谷川 仁子
〃 福晶 真治

4. 定員及び予算

(1) 定員（令和元年度末）

	(人)
所 長	1
部長・センター長・総合研究官	1 3
総括研究官・主任研究官・研究員	4 1
教育課程調査官・学力調査官・情報統計官・社会教育調査官 ・国際調査調整官	5 5
事務職員等	2 7
計	1 3 7

(2) 予 算

事 項	(単位：千円)	
	令和元年度	平成 30 年度
人に伴う経費	1, 406, 497	1, 434, 663
管理運営経費	189, 898	189, 697
政策研究機能高度化推進経費	76, 180	75, 755
事業経費	1, 013, 225	1, 065, 563
国際研究協力経費	402, 675	377, 186
民間資金等活用官庁施設維持管理運営等	50, 895	51, 879
合 計	3, 139, 370	3, 194, 743

5. 施設等

敷地 【上野庁舎】 3,150 m²

建物 【中央合同庁舎第7号館】

区 分	延面積
6階（所長・次長室、各部・センター等）	1,939 m ²
5階（教育課程研究センター等）	1,058 m ²
19階（教育図書館書庫）	598 m ²
合 計	3,595 m ²

【上野庁舎】

区 分	建面積	延面積
本館（RC3階建）	832 m ²	2,379 m ²
合 計	832 m ²	2,379 m ²

6. 科学研究費助成事業による研究一覧（令和元年度）

【新規研究課題】

	研究種目	研究期間	研究課題名	研究代表者	所属	交付決定額		合計
						直接経費	間接経費	
1	基盤研究(B) (一般)	R1-R3	生徒と歴史教育との学習リソース構築に関する事例収集・分析とそのデータベース化	二井 正浩	教育課程研究センター基礎研究部	5,900,000	1,770,000	7,670,000
2	基盤研究(B) (一般)	R1-R4	「新たな調査票」の開発による「いじめ追跡調査」の継承と発展	滝 充	生徒指導・進路指導研究センター	3,600,000	0	3,600,000
3	基盤研究(B) (一般)	R1-R3	高等学校数学科における「授業研究コミュニティ」の形成に関する研究	長尾 篤志	教育課程研究センター研究開発部	5,100,000	1,530,000	6,630,000
4	基盤研究(B) (一般)	R1-R3	MINT教科の教育が生徒の人格形成に果たす役割と寄与度についての日独比較研究	吉岡 亮衛	研究企画開発部教育研究情報推進室	4,500,000	1,350,000	5,850,000
5	基盤研究(B) (一般)	R1-R4	大規模国際調査の授業ビデオを用いた授業実践の質的変容の分析と授業改善に関する研究	松原 憲治	教育課程研究センター基礎研究部	3,700,000	1,110,000	4,810,000
6	研究成果公開促進費 (研究成果データベース)	R1	教育研究所・教育センター刊行論文データベース	吉岡 亮衛	研究企画開発部教育研究情報推進室	2,400,000	0	2,400,000
7	研究成果公開促進費 (研究成果データベース)	R1	近代教科書デジタルアーカイブ	江草 由佳	研究企画開発部教育研究情報推進室	4,800,000	0	4,800,000
8	基盤研究(C) (一般)	R1-R3	学習形態の多様化に対応した中学校普通教室の広さに関する実証研究	森 政之	文教施設研究センター フェロー	1,300,000	0	1,300,000
9	基盤研究(C) (一般)	R1-R3	中学校理科の物理領域及び物理基礎、物理における学習指導要領に関する研究	遠山 一郎	教育課程研究センター研究開発部	900,000	0	900,000
10	基盤研究(C) (一般)	R1-R4	「教育構成の整合」理論とその実効化を促進する大学教育開発の研究	加藤 かおり	生涯学習政策研究部	1,200,000	360,000	1,560,000
11	基盤研究(C) (一般)	R1-R4	学校横断的な研究開発学校の分析と評価に関する研究—資質・能力に着目して—	福本 徹	生涯学習政策研究部	700,000	0	700,000
12	基盤研究(C) (一般)	R1-R3	中等教育理科における「課題の設定」に着目した学習プログラム及び評価方法の研究	野内 頼一	教育課程研究センター研究開発部	1,100,000	330,000	1,430,000
13	若手研究(B)	R1-R4	学校施設複合化の地域における価値の定量化—開かれた学校に向けて—	高草木 伸	文教施設研究センター	1,000,000	0	1,000,000
14	若手研究(B)	R1-R3	国立大学事務職員のキャリア形成とモチベーション	渡辺 恵子	教育政策・評価研究部	700,000	0	700,000
15	研究活動スタート支援	R1-R2	高校における組織レジリエンス構築のための条件解明に関する研究	福島 真治	国際研究・協力部	600,000	0	600,000

【継続研究課題】

	研究種目	研究期間	研究課題名	研究代表者	所属	交付決定額		合計
						直接経費	間接経費	
1	基盤研究(A) (一般)	H29-R3	高大接続に資する多面的評価のためのタブレット端末を用いたCBTの総合的研究	安野 史子	教育課程研究センター基礎研究部	5,740,000	1,620,000	7,360,000
2	基盤研究(A) (一般)	H29-R3	学級規模が学力、学習意欲及び社会性の経年変化に与える影響に関するパネル調査研究	山森 光陽	初等中等教育研究部	8,400,000	2,280,000	10,680,000
3	基盤研究(B) (一般)	H28-R1	複数地点で展開する「いじめ追跡調査」によるいじめエビデンスの再構築	頼本 維樹	生徒指導・進路指導研究センターフェロー	1,090,000	0	1,090,000
4	基盤研究(B) (一般)	H29-R2	技術ガバナンス能力を中核に「社会の形成者」を育成するカリキュラムの教科横断的研究	上野 耕史	教育課程研究センター研究開発部	3,000,000	900,000	3,900,000
5	基盤研究(B) (一般)	H29-R3	授業研究を通じたプロフェッショナル・キャピタルの構築に関する実証的研究	千々布 敏弥	研究企画開発部	2,300,000	690,000	2,990,000
6	基盤研究(B) (一般)	H30-R2	理科における論述能力の経年変化に関する分析研究	猿田 祐嗣	教育課程研究センター基礎研究部	2,000,000	600,000	2,600,000
7	基盤研究(C) (一般)	H29-R1	数学・理科・情報の教科で使われている科学用語の共起ネットワーク分析	坂谷内 勝	研究企画開発部	1,000,000	0	1,000,000
8	基盤研究(C) (一般)	H29-R1	カリキュラムと学校、学級及び家庭環境の影響を多面的に捉えるTIMSS理科の研究	萩原 康仁	教育課程研究センター基礎研究部	700,000	0	700,000
9	基盤研究(C) (一般)	H29-R1	学習到達度への影響を含む物理的学習環境評価手法の政策形成過程での活用に関する研究	齋藤 福栄	文教施設研究センター フェロー	1,100,000	0	1,100,000
10	基盤研究(C) (一般)	H29-R1	マネジメント機能強化に向けた事務職員の資質・能力の向上及び事務体制に関する研究	藤原 文雄	初等中等教育研究部	200,000	0	200,000
11	基盤研究(C) (一般)	H29-R1	離島の教育環境改善に資する社会関係資本形成の規定要因	豊 浩子	国際研究・協力部 フェロー	700,000	210,000	910,000
12	基盤研究(C) (一般)	H29-R1	中堅教員の職能形成過程の実証研究：既存の教員縦断調査を活用したフォローアップ調査	妹尾 涉	教育政策・評価研究部	1,000,000	300,000	1,300,000
13	基盤研究(C) (一般)	H29-R2	伝統的な歌唱を稽古する子どもの歌い方の分析と音楽授業における歌唱モデルの構築	志民 一成	教育課程研究センター研究開発部	500,000	90,000	590,000
14	基盤研究(C) (一般)	H30-R3	子どもの貧困と不平等：社会的正義に基づく社会政策の再検討	卯月 由佳	国際研究・協力部	400,000	0	400,000
15	基盤研究(C) (一般)	H30-R2	「チームとしての学校」を機能させるマネジメントシステムの開発に関する日英比較研究	樋田 みどり	教育政策・評価研究部	1,700,000	0	1,700,000
16	基盤研究(C) (一般)	H30-R2	幼児期・幼小接続期における集中没頭・弛緩発散と社会情動的スキルの検討	堀越 紀香	幼児教育研究センター	700,000	0	700,000
17	基盤研究(C) (一般)	H30-R3	読解テキスト(ノンフィクション)の難度に基づく高等学校国語科カリキュラムの開発	大滝 一登	教育課程研究センター研究開発部	700,000	0	700,000
18	基盤研究(C) (一般)	H30-R2	道徳教育カリキュラムの内容構成に関する基礎的研究	西野 真由美	教育課程研究センター基礎研究部	900,000	0	900,000
19	基盤研究(C) (一般)	H30-R2	「書くこと」の記述過程におけるコンピュータによる学習支援の可能性の探究	杉本 直美	教育課程研究センター研究開発部	1,200,000	360,000	1,560,000
20	基盤研究(C) (一般)	H30-R4	母集団モデルと多次元項目反応モデルを用いた「情報活用能力調査」の推定モデルの構築	豊岩 晶	国際研究・協力部	200,000	0	200,000
21	挑戦的研究(萌芽)	H29-R1	インテグレイテッド・ヒストリーに着目した歴史教育内容開発研究	二井 正浩	教育課程研究センター基礎研究部	1,100,000	330,000	1,430,000
22	挑戦的研究(萌芽)	H29-R1	授業研究におけるプロフェッショナル・カルチャーの解明と構築に関する比較研究	千々布 敏弥	研究企画開発部教育研究情報推進室	1,500,000	450,000	1,950,000
23	挑戦的研究(萌芽)	H29-R1	OECD生徒の学習到達度調査(PISA)における真のリテラシー得点	吉岡 亮衛	研究企画開発部教育研究情報推進室	0	0	0
24	挑戦的研究(萌芽)	H30-R2	学校評価の実効性を高める条件を導出するための現状分析研究	橋本 昭彦	教育政策・評価研究部	1,900,000	570,000	2,470,000
25	挑戦的研究(萌芽)	H30-R2	手書きの数学記述式解答を対象とした文字・図形認識による採点支援システム	安野 史子	教育課程研究センター基礎研究部	2,600,000	0	2,600,000
26	若手研究(B)	H26-R1	子どもの視点に立った養育とアタッチメントの発達：母親の視線解析に基づく縦断検討	篠原 郁子	生徒指導・進路指導研究センター	0	0	0

7. 外国人来訪者一覧

年月日	訪問者	国籍等	役職名	来所の目的
平成31年 4月4日	MAWLAYE Nawida 他17名	アフガニスタン	ガスニー州教育局/教育省監視部監視部委員 他 教育局行政官, 学校長等	JICA青年研修「アフガニスタン諸中等教育行政」の一つとして教員養成・採用・研修を主題とした研修
令和元年 7月2日	孫誠(SUN Cheng) 田輝(TIAN Hui) 項純(Xiang Chun) 韓風芹(HAN Fengqin)	中国	中国職業教育研究所長 中国教育科学研究院国際比較教育研究所副所長 中国教育科学研究院課程研究所副研究員 中国財政科学研究院教育・科学・文化研究センター主任研究員	中国教育科学研究院・中国財政科学研究院訪問団訪問調査AI時代に向けての教育
令和元年 8月5日	アンドレア・ネッテン(Andrea Netten) パウリーナ・コルシュナーコヴァ(Paulína Koršňáková)	IEA	IEA(国際教育到達度評価学会)アムステルダム本部ディレクター IEA研究リエゾンアドバイザー	TIMSSの在り方や, IEA及び国立教育政策研究所に期待される役割についての意見交換
令和元年 11月7日	宋 菲(SONG FEI) 他19名	中国	広東開放大学工学院副教授 他 広東開放大学教員等	「初年次教育の広がり」と学士課程教育」, 日本の大学教育の現状, 問題点等
令和元年 11月26日	張布和(Zhang Buhe) 高慧斌(Gao Huibin) 李新翠(Li Xincui) 田輝(Tian Hui)	中国	中国教育科学研究院教師發展研究所 所長 中国教育科学研究院教師發展研究所 副研究員 中国教育科学研究院教師發展研究所 副研究員 中国教育科学研究院国際比較研究所 副所長	令和新時代における教員の働き方の変化および関連施策及びAIに対応する教育人材の確保に関する政策, 制度上の優遇措置
令和元年 11月26日	Mikhail Chkhenkeli Ketevan Natriashvili Tamar Toloraia Berika Shukakidze Tamar Esakia Salibegashvili	ジョージア	ジョージア教育省 大臣 ジョージア教育省 大臣顧問 ジョージア教育省 就学前教育担当局長 ジョージア監督省 教員養成担当局長 ジョージア教育省 プロトコル担当局長	日本の幼児教育の概要・特徴, 保育園, 幼稚園, こども園等の概要, 保育者養成及び現職保育者に対する研修制度, 円滑な幼小接続に係る政策, 日本の幼児教育を取り巻く課題と政策的な対応
令和2年 1月29日 ~30日	ジョン・オージェリー(John Augeri) ベン・クリーブランド(Ben Cleveland)	フランス オーストラリア	イルドフランスデジタル大学(パリ)プログラムディレクター 上智大学海外招聘客員教員/講師 メルボルン大学建築学部上級講師	令和元年度国立教育政策研究所文教施設研究講演会への講演者としての出席等
令和2年 2月3日	Kenn Ross	米国	Minerva Project(Managing Director)	ミネルバ大学におけるICTを活用した教育革新についての講演
令和2年 2月20日	ベルファリ ゆり(Yuri Obara BELFALI) スリンデ トーベ(Tove SLINDE)	フランス ノルウェー	OECD教育・スキル局 幼児期・学校課長 ノルウェー教育研究省 学校・幼稚園部門上級顧問	令和元年度国立教育政策研究所教育改革国際シンポジウムへの講演者, パネリストとしての出席

8. 外部研究者一覧

(1) 客員研究員(8名)

① 総括客員研究員(1名)

氏名	所属等	調査研究	専門分野	期間
深堀 聰子	九州大学教育改革推進本部 教授	国際研究協力事業「チューニングによる大学教育のグローバル質保証-テスト問題バンクの取組」(チューニング情報拠点の運営を含む) プロジェクト研究「18歳人口減少期の高等教育進学需要に関する研究」	高等教育論, 比較教育学, 教育社会学	H31.4.1～R2.3.31

② 客員研究員(7名)

氏名	所属等	調査研究	専門分野	期間
笹井 宏益	玉川大学学術研究所 高等教育開発センター 教授	「PIAAC」に関する調査研究	生涯教育学, 継続高等教育論	H31.4.1～R2.3.31
白水 始	東京大学高大接続研究開発センター 教授	プロジェクト研究「高度情報技術の進展に応じた教育革新に関する研究」	学習科学(教育課程, 教師教育, ICTによる学習評価)	H31.4.1～R2.3.31
山田 文康	静岡大学情報学部 名誉教授	OECD-PISA調査事業を含む, 国際共同研究に関わる事業全般	データ科学(Data Science)	H31.4.1～R2.3.31
田中 孝一	川村学園女子大学 教育学部児童教育学科 教授	OECD-PISA調査事業を含む, 国際共同研究に関わる事業全般	国語科教育論, 国語科教育課程論	H31.4.1～R2.3.31
滝 充	国立教育政策研究所生徒指導・進路 指導研究センター 客員研究員	いじめ追跡調査の実施, 生徒指導資料等の作成, その他生徒指導に係る研究に関する指導助言	生徒指導	H31.4.1～R2.3.31
長澤 悟	東洋大学 名誉教授	文教施設研究センターが行う調査研究 プロジェクト研究「児童生徒の安全・安心と学校空間に関する調査研究」等	建築計画学	H31.4.1～R2.3.31
露口 健司	愛媛大学大学院教育学研究科 教授	プロジェクト研究「高度情報技術の進展に応じた教育革新に関する研究」	教育学 (社会関係資本, リーダーシップ, 学校改善, 教育行政)	元.12.12～R2.3.31

(2) フェロー(41名)

① 上席フェロー(4名)

氏名	所属等	調査研究	所属する部	専門分野	期間
金子 元久	筑波大学・大学研究センター 特命教授	プロジェクト研究「18歳人口減少期の高等教育進学需要に関する研究」 その他, 同人の専門的な知識若しくは技能又は経験に応じ, 本研究所の活動に協力	高等教育研究部	高等教育論, 教育社会学	H31.4.1～R2.3.31
無藤 隆	白梅学園大学大学院 子ども学研究科 特任教授	幼児教育研究センター活動全般 その他, 同人の専門的な知識若しくは技能又は経験に応じ, 本研究所の活動に協力	幼児教育研究センター	発達心理学・教育心理学, 幼児教育・保育, 小学校教育	H31.4.1～R2.3.31
秋田 喜代美	東京大学大学院 教育学研究科 教授 発達保育実践政策学センター長	幼児教育研究センター活動全般 その他, 同人の専門的な知識若しくは技能又は経験に応じ, 本研究所の活動に協力	幼児教育研究センター	保育学, 教育心理学, 授業研究	H31.4.1～R2.3.31
神長 美津子	國學院大学人間開発学部 教授	幼児教育研究センター活動全般 その他, 同人の専門的な知識若しくは技能又は経験に応じ, 本研究所の活動に協力	幼児教育研究センター	幼児教育, 保育, 学校教育	H31.4.1～R2.3.31

②フェロー（37名）

氏名	所属等	調査研究	所属する部	専門分野	期間
今野 雅裕	政策研究大学院大学 特任教授	生涯学習政策の基礎的研究 その他、同人の専門的な知識若しくは技能又は経験に応じ、本研究所の活動に協力	生涯学習政策研究部	生涯学習論、文化政策論	H31.4.1～R2.3.31
井上 昌幸	栃木県立足利工業高等学校定時制教頭	生涯学習・社会教育の政策・実践に関する基礎的研究 その他、同人の専門的な知識若しくは技能又は経験に応じ、本研究所の活動に協力	生涯学習政策研究部	生涯学習論、社会教育行政	H31.4.1～R2.3.31
町田 大輔	国連大学サステイナビリティ高等研究所大学院プログラム事務局長 上席プログラムコーディネーター	PIAACにかかる調査研究事業	生涯学習政策研究部	生涯学習政策	H31.4.1～R2.3.31
鈴木 文孝	文部科学省初等中等教育局財務課課長補佐	プロジェクト研究「高度情報技術の進展に応じた教育革新に関する研究」を中心とした初等中等教育に係る調査研究等 その他、同人の専門的な知識若しくは技能又は経験に応じ、本研究所の活動に協力	初等中等教育研究部	教育行政	H31.4.1～R2.3.31
白井 俊	独立行政法人大学入試センター 試験・研究統括補佐官	プロジェクト研究「高度情報技術の進展に応じた教育革新に関する研究」を中心とした初等中等教育に係る調査研究等 その他、同人の専門的な知識若しくは技能又は経験に応じ、本研究所の活動に協力	初等中等教育研究部	教育行政	H31.4.1～R2.3.31
佐藤 有正	文部科学省初等中等教育局情報教育・外国語教育課 課長補佐	プロジェクト研究「高度情報技術の進展に応じた教育革新に関する研究」を中心とした初等中等教育に係る調査研究等 その他、同人の専門的な知識若しくは技能又は経験に応じ、本研究所の活動に協力	初等中等教育研究部	教育行政	H31.4.1～R2.3.31
小林 雅之	桜美林大学総合研究機構 教授	プロジェクト研究「18歳人口減少期の高等教育進学需要に関する研究」 その他、同人の専門的な知識、技能、経験に応じて本研究所の活動に協力	高等教育研究部	教育社会学、高等教育論	H31.4.1～R2.3.31
岸本 喜久雄	東京工業大学 名誉教授	国際研究・協力事業「チューニングによる大学教育のグローバル質保証-テスト問題バンクの取組」に係る調査研究等 その他、同人の専門的な知識、技能、経験に応じて本研究所の活動に協力	高等教育研究部	機械工学	H31.4.1～R2.3.31
豊 浩子	明治学院大学国際学部国際学科 非常勤講師	「教育研究とエビデンスに関する調査研究」	国際研究・協力部	教育社会学	H31.4.1～R2.3.31
岸本 睦久	文部科学省総合教育政策局調査企画課 外国調査官	外国の教育に関する政策に係る基礎的な事項の調査及び研究(国際研究・協力部の所掌事務) その他、同人の専門的な知識若しくは技能又は経験に応じ、本研究所の活動に協力	国際研究・協力部	アメリカの教育、生涯学習	H31.4.1～R2.3.31
小島 佳子	文部科学省総合教育政策局調査企画課 外国調査第一係長	外国の教育に関する政策に係る基礎的な事項の調査及び研究(国際研究・協力部の所掌事務) その他、同人の専門的な知識若しくは技能又は経験に応じ、本研究所の活動に協力	国際研究・協力部	フランスの教育	H31.4.1～R2.3.31
高谷 亜由子	文部科学省総合教育政策局調査企画課 外国事情分析調査官	外国の教育に関する政策に係る基礎的な事項の調査及び研究(国際研究・協力部の所掌事務) その他、同人の専門的な知識若しくは技能又は経験に応じ、本研究所の活動に協力	国際研究・協力部	ドイツ及びEUの教育政策・教育事情一般	H31.4.1～R2.3.31
新井 聡	文部科学省総合教育政策局調査企画課 外国調査第二係長	外国の教育に関する政策に係る基礎的な事項の調査及び研究(国際研究・協力部の所掌事務) その他、同人の専門的な知識若しくは技能又は経験に応じ、本研究所の活動に協力	国際研究・協力部	中国の教育政策・教育事情、社会人類学	H31.4.1～R2.3.31
櫻井 直輝	会津大学短期大学部幼児教育学科 専任講師	OECD-PISA調査事業を含む、国際共同研究に関わる事業全般 その他、同人の専門的な知識若しくは技能又は経験に応じ、本研究所の活動に協力	国際研究・協力部	教育行政、教育財政	H31.4.1～R2.3.31
丸山 英樹	上智大学グローバル教育センター 准教授	日中韓国立教育政策研究所長会議 ユネスコ活動に関する協力 その他、同人の専門的な知識若しくは技能又は経験に応じ、本研究所の活動に協力	国際研究・協力部	比較教育学、教育社会学、国際教育協力論、ESDの学術研究	H31.4.1～R2.3.31
古阪 肇	文部科学省総合教育政策局調査企画課 専門職	外国の教育に関する政策に係る基礎的な事項の調査及び研究(国際研究・協力部の所掌事務) その他、同人の専門的な知識若しくは技能又は経験に応じ、本研究所の活動に協力	国際研究・協力部	イギリスの教育、比較教育	H31.4.1～R2.3.31

大野 彰子	文化庁文化財第二課長	OECD-PISA調査事業を含む、国際共同研究に関わる事業全般 その他、同人の専門的な知識若しくは技能又は経験に応じ、本研究所の活動に協力	国際研究・協力部	比較教育, 教育行政	H31.4.1～R2.3.31
田中 光晴	文部科学省総合教育政策局調査企画課 専門職	外国の教育に関する政策に係る基礎的な事項の調査及び研究(国際研究・協力部の所掌事務) その他、同人の専門的な知識若しくは技能又は経験に応じ、本研究所の活動に協力	国際研究・協力部	韓国の教育, 教育制度	H31.4.1～R2.3.31
吉富 芳正	明星大学 教授	プロジェクト研究「学校における教育課程編成の実証的研究(平成29～令和3年度)」 その他、同人の専門的な知識、技能、経験に応じて本研究所の活動に協力	教育課程研究センター	教育課程論・教育課程行政	H31.4.1～R2.3.31
倉見 昇一	兵庫教育大学大学院学校教育研究科 教授	プロジェクト研究「学校における教育課程編成の実証的研究(平成29～令和3年度)」 その他、同人の専門的な知識、技能、経験に応じて本研究所の活動に協力	教育課程研究センター	教育課程全般	H31.4.1～R2.3.31
堀田 龍也	東北大学大学院情報科学研究科 教授	プロジェクト研究「学校における教育課程編成の実証的研究(平成29～令和3年度)」 その他、同人の専門的な知識、技能、経験に応じて本研究所の活動に協力	教育課程研究センター	情報教育, 教育工学	H31.4.1～R2.3.31
中川 哲	文部科学省初等中等教育局 プログラミング教育戦略マネージャー	プロジェクト研究「学校における教育課程編成の実証的研究(平成29～令和3年度)」 その他、同人の専門的な知識、技能、経験に応じて本研究所の活動に協力	教育課程研究センター	プログラミング教育	H31.4.1～R2.3.31
倉元 直樹	東北大学高度教養教育・学生支援機構高等教育開発部門入試開発室 教授	IEA 国際数学・理科教育動向調査(TIMSS) その他、同人の専門的な知識、技能、経験に応じて本研究所の活動に協力	教育課程研究センター	教育心理学	H31.4.1～R2.3.31
頼本 維樹	神奈川大学 理事長付特別審議役	「複数地点で展開する「いじめ追跡調査」によるいじめエビデンスの再構築」 その他、同人の専門的な知識若しくは技能又は経験に応じ、本研究所の活動に協力	生徒指導・進路指導研究センター	生徒指導・進路指導	H31.4.1～R2.3.31
津金 美智子	名古屋学芸大学ヒューマンケア学部子どもケア学科幼児保育専攻 教授	「幼児教育研究センター活動全般」 その他、同人の専門的な知識若しくは技能又は経験に応じ、本研究所の活動に協力	幼児教育研究センター	幼児教育	H31.4.1～R2.3.31
湯川 秀樹	文部科学省初等中等教育局 視学官(併)教科調査官	「幼児教育研究センター活動全般」 その他、同人の専門的な知識若しくは技能又は経験に応じ、本研究所の活動に協力	幼児教育研究センター	幼児教育	H31.4.1～R2.3.31
内田 千春	東洋大学ライフデザイン学部生活支援学科 教授	「OECD国際幼児教育・保育従事者調査(International ECEC Staff Survey)」 その他、同人の専門的な知識若しくは技能又は経験に応じ、本研究所の活動に協力	幼児教育研究センター	幼児教育学・発達心理学・比較教育・異文化間教育	H31.4.1～R2.3.31
門田 理世	西南学院大学人間科学部人間科学研究科 教授	「OECD国際幼児教育・保育従事者調査(International ECEC Staff Survey)」 その他、同人の専門的な知識若しくは技能又は経験に応じ、本研究所の活動に協力	幼児教育研究センター	乳幼児教育学	H31.4.1～R2.3.31
鈴木 正敏	兵庫教育大学学校教育研究科教育実践高度化専攻小学校教員養成特別コース 准教授	「OECD国際幼児教育・保育従事者調査(International ECEC Staff Survey)」 その他、同人の専門的な知識若しくは技能又は経験に応じ、本研究所の活動に協力	幼児教育研究センター	幼児教育	H31.4.1～R2.3.31
齋藤 福栄	スポーツ庁 スポーツ総括官	プロジェクト研究「児童生徒の安全・安心と学校空間に関する調査研究」 「OECD-GNEELE(Group of National Experts on Effective Learning Environments効果的な学習環境に関する専門家会合)」に関する調査 その他、同人の専門的な知識・経験に応じ、本研究所の活動に協力	文教施設研究センター	文教施設に関すること	H31.4.1～R2.3.31
馬場 祐次朗	一般社団法人全国社会教育委員連合 副会長・常務理事	「社会教育活動の実態に関する基本調査事業」 「社会教育事業の開発・展開に関する調査研究事業」 「奉仕活動・体験活動の推進・定着のための研究開発」 その他、同人の専門的な知識若しくは技能又は経験に応じ当研究所の活動に協力	社会教育実践研究センター	生涯学習, 社会教育	H31.4.1～R2.3.31
森 政之	文部科学省大臣官房文教施設企画・防災部 参事官	プロジェクト研究「児童生徒の安全・安心と学校空間に関する調査研究」に関する助言・協力。 OECD-GNEELEの活動に関する助言・協力。 その他、文教施設研究センターが行う調査研究に関する助言・協力。	文教施設研究センター	文教施設に関すること	H31.4.1～R2.3.31

高草木 伸	スポーツ庁参事官(民間スポーツ担当) 参事官補佐	OECD-GNEELEの活動に関する助言・協力。 その他、文教施設研究センターが行う調査研究に関する助言・協力。	文教施設研究センター	文教施設に関すること	H31.4.15～R2.3.31
小松 幸恵	文部科学省総合教育政策局地域学習推進課 社会教育分析官	プロジェクト研究「社会的活動に必要な成人スキルと多様な学習機会に関する基礎的研究」に関する助言・協力。 その他、生涯学習政策研究部が行う調査研究に関する助言・協力。	生涯学習政策研究部	生涯学習政策、特別支援教育	元.5.16～R2.3.31
桐生 崇	文部科学省初等中等教育局企画官(命)学びの先端技術活用推進室長	プロジェクト研究「高度情報技術の進展に応じた教育革新に関する研究」を中心とした初等中等教育に係る調査研究等 その他、同人の専門的な知識若しくは技能又は経験に応じ、本研究の活動に協力	初等中等教育研究部	教育行政	元.12.12～R2.3.31
板倉 寛	文部科学省初等中等教育局教育課程課教育課程企画室長	プロジェクト研究「高度情報技術の進展に応じた教育革新に関する研究」を中心とした初等中等教育に係る調査研究等 その他、同人の専門的な知識若しくは技能又は経験に応じ、本研究の活動に協力	初等中等教育研究部	教育行政	元.12.12～R2.3.31
益川 弘如	聖心女子大学現代教養学部教育学科 教授	プロジェクト研究「高度情報技術の進展に応じた教育革新に関する研究」を中心とした初等中等教育に係る調査研究等 その他、同人の専門的な知識若しくは技能又は経験に応じ、本研究の活動に協力	初等中等教育研究部	学習科学、教育工学、協調学習	元.12.12～R2.3.31

(3) 特別研修員(1名)

氏名	所属等	調査研究課題	受入れ研究官	期間
宮野 尚	東京学芸大学大学院博士課程修了	20世紀アメリカにおける教職大学院の成立と展開	教育政策・評価研究部 総括研究官 橋本 昭彦	H31.4.1～R2.3.31

(4) 研究補助者(10名)

氏名	所属大学院	従事する調査研究	受入れ研究官	期間
利根川 明子	東京大学大学院教育学研究科博士課程	プロジェクト研究「教員の配置等に関する教育政策の実証に関する研究」	研究企画開発部 総括研究官 猪股 志野	H31.4.1～R2.3.31
前田 麦穂	東京大学大学院教育学研究科博士後期課程	プロジェクト研究「教育の効果に関する調査研究」	教育政策・評価研究部 総括研究官 妹尾 涉	H31.4.1～R2.3.31
中村 恵佑	東京大学大学院教育学研究科博士前期課程	プロジェクト研究「教育の効果に関する調査研究」	教育政策・評価研究部 総括研究官 妹尾 涉	H31.4.1～R2.3.31
中村 望起子	東京藝術大学大学院美術研究科芸術学専攻美術教育修士課程修了	幼児期からの育ち・学びとプロセスの質に関する研究	幼児教育研究センター 総括研究官 堀越 紀香	H31.4.1～R2.3.31
八重樫 美樹	お茶の水女子大学大学院修士課程	幼児期からの育ち・学びとプロセスの質に関する研究	幼児教育研究センター 総括研究官 堀越 紀香	H31.4.1～R2.3.31
赤山 みほ	筑波大学大学院図書館情報メディア研究科博士後期課程	社会教育活動の実態に関する基本調査事業及び社会教育事業の開発・展開に関する調査研究事業	社会教育実践研究センター社会教育調査官 二宮 伸司	H31.4.1～R2.3.31
飯村 周平	日本学術振興会 特別研究員(PD)	プロジェクト研究「教員の配置等に関する教育政策の実証に関する研究」	研究企画開発部 総括研究官 猪股 志野	H31.4.11～R2.3.31
前田 圭介	東京大学大学院教育学研究科修士課程修了	プロジェクト研究「教育の効果に関する調査研究」	教育政策・評価研究部 総括研究官 妹尾 涉	H31.4.11～R2.3.31
田中 祐児	東京大学大学院教育学研究科修士課程	プロジェクト研究「幼児期からの育ち・学びとプロセスの質に関する研究」	幼児教育研究センター 総括研究官 堀越 紀香	元.7.1～R2.3.31
大島 隆太郎	東京大学大学院教育学研究科学校教育高度化専攻学校開発政策コース博士課程	プロジェクト研究「教育の効果に関する調査研究」	教育政策・評価研究部 総括研究官 妹尾 涉	R2.2.13～R2.3.31

9. 所内講演会・部内研究会等一覧

年月日	発表者	タイトル	研究部・センター
令和元年 5月23日	渡邊 恵子(教育政策・評価研究部長、(併)幼児教育研究センター長)	教育政策・評価研究部研究交流会(1) 地方教育行政の組織と機能に関する国際比較研究	教育政策・評価研究部
令和元年 6月27日	宮崎 悟(教育政策・評価研究部 主任研究官)	教育政策・評価研究部研究交流会(2) 市町村の教育施策としての小中一貫教育に関する研究	教育政策・評価研究部
令和元年 7月22日	櫻井 直輝(会津大学短期大学部幼児教育学科 専任講師) 本多 正人(教育政策・評価研究部 総括研究官)	教育政策・評価研究部研究交流会(3) 県費負担教職員制度運用の多様性に関する調査研究	教育政策・評価研究部
令和元年 10月24日	植田 みどり(教育政策・評価研究部 総括研究官)	教育政策・評価研究部研究交流会(4) イギリスにおける教員以外の職を活用した学校改革－サポートスタッフを中心に－	教育政策・評価研究部
令和元年 11月21日	妹尾 渉(教育政策・評価研究部 総括研究官)	教育政策・評価研究部研究交流会(5) 国内の学級規模研究の動向について	教育政策・評価研究部
令和元年 12月19日	橋本 昭彦(教育政策・評価研究部 総括研究官)	教育政策・評価研究部研究交流会(6) 江戸時代の教育政策づくり～佐賀藩儒者古賀穀堂の『学政管見』の成り立ちをみる～	教育政策・評価研究部
令和2年 1月29日～30日	ジョン・オージェリー(イルドフランスデジタル大学(パリ)プロ グラムディレクター 上智大学海外招聘客員教員/講師) ベン・クリーブランド(メルボルン大学建築学部 上級講師) 柳川奈奈(有限会社設計工房顕塾 代表取締役/福井大 学教育学部 非常勤講師) 牧田秀昭(福井市安居中学校 校長) 松木健一(福井大学 理事・副学長)	令和元年度国立教育政策研究所文教施設研究講演会 「教育革新に貢献する学校空間(教育者と建築家の対話の 促進)－海外と日本の事例から－」	文教施設研究センター

10. 所内委員一覧

[◎は議長]

研究所会議

- 常盤 豊 所長 (～R 元. 7. 9)
中川 健朗 所長 (R 元. 7. 9～)
◎佐藤 安紀 次長
牧野 映也 総務部長
石崎 宏明 研究企画開発部長
渡邊 恵子 教育政策・評価研究部長
濱口太久未 生涯学習政策研究部長 (併)
(～R 元. 7. 8)
佐藤 安紀 生涯学習政策研究部長 (併)
(R 元. 7. 9～)
手塚 健郎 生涯学習政策研究部副部長
猿田 祐嗣 初等中等教育研究部長 (併)
藤原 文雄 初等中等教育研究部副部長
佐藤 安紀 高等教育研究部長 (併)
濱中 義隆 高等教育研究部副部長
亀岡 雄 国際研究・協力部長
新木 聡 国際研究・協力部副部長
笹井 弘之 教育課程研究センター長
猿田 祐嗣 教育課程研究センター基礎研究部長
銀島 文 教育課程研究センター総合研究官
清水 正樹 教育課程研究センター研究開発部副部長
濱口太久未 生徒指導・進路指導研究センター長 (併)
(～R 元. 7. 8)
北風 幸一 生徒指導・進路指導研究センター長
(R 元. 7. 9～)
渡邊 恵子 幼児教育研究センター長 (併)
上田 浩士 社会教育実践研究センター長
丹沢 広行 文教施設研究センター長

調査研究戦略会議

- ◎佐藤 安紀 次長
牧野 映也 総務部長
石崎 宏明 研究企画開発部長
久留主 豊 総務部研究支援課長
そのほか、業務の内容等に応じて各部・センターの中から所長が指名する者

研究倫理審査委員会

- ◎佐藤 安紀 次長
石崎 宏明 研究企画開発部長
猿田 祐嗣 教育課程研究センター基礎研究部長
(併) 初等中等教育研究部長
丹沢 広行 文教施設研究センター長
朴澤 泰男 高等教育研究部総括研究官

紀要編集会議

- ◎石崎 宏明 研究企画開発部長
橋本 昭彦 教育政策・評価研究部総括研究官
加藤かおり 生涯学習政策研究部総括研究官
山森 光陽 初等中等教育研究部総括研究官
濱中 義隆 高等教育研究部総括研究官(副部長)
一見真理子 国際研究・協力部総括研究官
松原 憲治 教育課程研究センター基礎研究部総括研究官

11. 国立教育政策研究所著作刊行物（平成31年4月～令和2年3月）

1 報告書・資料

刊行物名	刊行年月	担当部局
教員環境の国際比較：OECD国際教員指導環境調査（TALIS）2018報告書－学び続ける教員と校長－	令和元年6月	研究企画開発部
平成30年～令和元年度プロジェクト研究報告書 社会的活動に必要な成人スキルと多様な学習機会に関する基礎的研究調査報告書	令和2年3月	生涯学習政策研究部
令和元年度 キックオフシンポジウム報告書（プロジェクト研究「高度情報技術の進展に応じた教育革新に関する研究」） 「高度情報技術を活用した教育革新の展望と検討課題（キックオフシンポジウム報告書）」	令和2年2月	初等中等教育研究部
「生きるための知識と技能7」OECD生徒の学習到達度調査（PISA）2018年調査国際結果報告書	令和元年12月	国際研究・協力部
平成29年度～令和3年度プロジェクト研究（学校における教育課程編成の実証的研究）「報告書1 研究開発学校におけるカリキュラム・マネジメントの実践」	令和2年3月	教育課程研究センター
「学習評価の在り方ハンドブック（小・中学校編）」	令和元年6月	教育課程研究センター
「学習評価の在り方ハンドブック（高等学校編）」	令和元年6月	教育課程研究センター
「『指導と評価の一体化』のための学習評価に関する参考資料（小学校 国語）」	令和2年3月	教育課程研究センター
「『指導と評価の一体化』のための学習評価に関する参考資料（小学校 社会）」	令和2年3月	教育課程研究センター
「『指導と評価の一体化』のための学習評価に関する参考資料（小学校 算数）」	令和2年3月	教育課程研究センター
「『指導と評価の一体化』のための学習評価に関する参考資料（小学校 理科）」	令和2年3月	教育課程研究センター
「『指導と評価の一体化』のための学習評価に関する参考資料（小学校 生活）」	令和2年3月	教育課程研究センター
「『指導と評価の一体化』のための学習評価に関する参考資料（小学校 音楽）」	令和2年3月	教育課程研究センター
「『指導と評価の一体化』のための学習評価に関する参考資料（小学校 図画工作）」	令和2年3月	教育課程研究センター
「『指導と評価の一体化』のための学習評価に関する参考資料（小学校 家庭）」	令和2年3月	教育課程研究センター
「『指導と評価の一体化』のための学習評価に関する参考資料（小学校 体育）」	令和2年3月	教育課程研究センター
「『指導と評価の一体化』のための学習評価に関する参考資料（小学校 外国語・外国語活動）」	令和2年3月	教育課程研究センター
「『指導と評価の一体化』のための学習評価に関する参考資料（小学校 総合的な学習の時間）」	令和2年3月	教育課程研究センター
「『指導と評価の一体化』のための学習評価に関する参考資料（小学校 特別活動）」	令和2年3月	教育課程研究センター
「『指導と評価の一体化』のための学習評価に関する参考資料（中学校 国語）」	令和2年3月	教育課程研究センター
「『指導と評価の一体化』のための学習評価に関する参考資料（中学校 社会）」	令和2年3月	教育課程研究センター
「『指導と評価の一体化』のための学習評価に関する参考資料（中学校 数学）」	令和2年3月	教育課程研究センター
「『指導と評価の一体化』のための学習評価に関する参考資料（中学校 理科）」	令和2年3月	教育課程研究センター
「『指導と評価の一体化』のための学習評価に関する参考資料（中学校 音楽）」	令和2年3月	教育課程研究センター
「『指導と評価の一体化』のための学習評価に関する参考資料（中学校 美術）」	令和2年3月	教育課程研究センター
「『指導と評価の一体化』のための学習評価に関する参考資料（中学校 保健体育）」	令和2年3月	教育課程研究センター
「『指導と評価の一体化』のための学習評価に関する参考資料（中学校 技術・家庭）」	令和2年3月	教育課程研究センター
「『指導と評価の一体化』のための学習評価に関する参考資料（中学校 外国語）」	令和2年3月	教育課程研究センター
「『指導と評価の一体化』のための学習評価に関する参考資料（中学校 特別活動）」	令和2年3月	教育課程研究センター
高等学校学習指導要領実施状況調査報告書	令和2年3月	教育課程研究センター

刊行物名	刊行年月	担当部局
平成31年度全国学力・学習状況調査 解説資料 小学校 国語	平成31年4月	教育課程研究センター
平成31年度全国学力・学習状況調査 解説資料 小学校 算数	平成31年4月	教育課程研究センター
平成31年度全国学力・学習状況調査 解説資料 中学校 国語	平成31年4月	教育課程研究センター
平成31年度全国学力・学習状況調査 解説資料 中学校 数学	平成31年4月	教育課程研究センター
平成31年度全国学力・学習状況調査 解説資料 中学校 英語	平成31年4月	教育課程研究センター
平成31年度(令和元年度)全国学力・学習状況調査 報告書 小学校 国語	令和元年7月	教育課程研究センター
平成31年度(令和元年度)全国学力・学習状況調査 報告書 小学校 算数	令和元年7月	教育課程研究センター
平成31年度(令和元年度)全国学力・学習状況調査 報告書 中学校 国語	令和元年7月	教育課程研究センター
平成31年度(令和元年度)全国学力・学習状況調査 報告書 中学校 数学	令和元年7月	教育課程研究センター
平成31年度(令和元年度)全国学力・学習状況調査 報告書 中学校 英語	令和元年7月	教育課程研究センター
平成31年度(令和元年度)全国学力・学習状況調査 報告書 質問紙調査	令和元年7月	教育課程研究センター
平成31年度(令和元年度)全国学力・学習状況調査 授業アイデア例 小学校 国語・算数	令和元年9月	教育課程研究センター
平成31年度(令和元年度)全国学力・学習状況調査 授業アイデア例 中学校 国語・数学・英語	令和元年9月	教育課程研究センター
平成30年度全国学力・学習状況調査の調査結果を踏まえた理科の学習指導の改善・充実に関する指導事例集	令和2年3月	教育課程研究センター
「キャリア教育」資料集 研究・報告書・手引編〔平成30年度版〕	令和元年5月	生徒指導・進路指導研究センター
キャリア教育に関する総合的研究 第一次報告書	令和2年3月	生徒指導・進路指導研究センター
幼児教育・保育の国際比較:OECD国際幼児教育・保育従事者調査2018報告書 一質の高い幼児教育・保育に向けて	令和2年2月	幼児教育研究センター
令和元年度 国立教育政策研究所 教育改革国際シンポジウム 幼児教育・保育の国際比較:OECD 国際幼児教育・保育従事者調査2018の結果から	令和2年3月	幼児教育研究センター
生涯学習支援論	令和2年3月	社会教育実践研究センター
社会教育経営論	令和2年3月	社会教育実践研究センター
地方創生の拠点としての公民館に関する調査研究報告書	令和2年3月	社会教育実践研究センター
社会教育主事の専門性を高める現代的課題を扱った研修プログラムの開発に関する調査研究報告書	令和2年3月	社会教育実践研究センター
ボランティアの学びと地域課題解決学習の推進に関する調査研究報告書	令和2年3月	社会教育実践研究センター
学校施設のエネルギー使用実態等調査報告書(平成30年度)	令和元年10月	文教施設研究センター
令和元年度 国立教育政策研究所 文教施設研究講演会 「教育改革に貢献する学校空間(教育者と建築家の対話の促進)ー海外と日本の事例からー」講演資料	令和2年1月	文教施設研究センター
令和元年度教育研究公開シンポジウム 国立教育政策研究所創立70周年記念シンポジウム～次世代の教育の創造と国立教育政策研究所の未来～	令和2年3月	総務部研究支援課

2 広報誌

NIER NEWS(国立教育政策研究所広報) (第199号～202号)	(年4回発行)	研究企画開発部
-------------------------------------	---------	---------

12. 教育図書館の活動

(1) 利用統計(令和元年度)

ア. 一般公開の開館日数 221 日 (前年度 232日)

イ. 利用者数 5,032 人 (前年度 4,806人)

利用者	月												合計
	4月	5月	6月	7月	8月	9月	10月	11月	12月	1月	2月	3月	
<所内・省内>	349	352	333	457	322	334	389	307	264	329	318	333	4,087
(内訳) 所員	204	194	181	292	185	202	241	194	173	210	196	214	2,486
研究補助者等	12	17	14	15	8	12	2	8	9	4	5	11	117
文部科学省等職員	133	141	138	150	129	120	146	105	82	115	117	108	1,484
<所外>	78	62	103	74	140	79	76	56	65	62	98	52	945
教科書利用者数(内数)	12	12	20	16	37	22	22	12	15	14	16	16	214
合計	427	414	436	531	462	413	465	363	329	391	416	385	5,032

ウ. 利用冊数 25,652 冊 (前年度 20,195冊)

<所内(貸出・利用数)>

利用者区分	月												合計
	4月	5月	6月	7月	8月	9月	10月	11月	12月	1月	2月	3月	
所員	662	533	130	198	137	105	200	284	141	98	147	150	2,785
研究補助者等	37	35	39	18	20	75	0	0	87	3	71	8	393
文部科学省等職員	135	117	131	346	81	52	67	54	43	57	196	114	1,393
合計	834	685	300	562	238	232	267	338	271	158	414	272	4,571

<所外(利用数)>

出納資料の種別	月												合計
	4月	5月	6月	7月	8月	9月	10月	11月	12月	1月	2月	3月	
一般図書及び雑誌等	93	140	155	186	377	184	384	395	413	124	144	310	2,905
教科書	2,445	650	1,081	1,322	1,276	1,623	1,660	338	376	3,301	2,535	1,406	18,010
マイクロフィルムリール	6	8	40	2	17	14	3	26	5	9	23	13	166
合計	2,544	798	1,276	1,510	1,670	1,821	2,047	759	794	3,434	2,702	1,729	21,081

エ. 参考質問受付(レファレンスサービス)件数 1,409 件 (前年度 1,124件)

オ. 文献複写・図書借用

所外への依頼

 複写物 285 件 (前年度 127件)

 現物貸借 20 件 (前年度 21件)

所外からの依頼の受付

 複写物 473 件 (前年度 71件)

 現物貸借 37 件 (前年度 58件)

(2) 蔵書等統計(令和元年度)

(前年度 232日)

ア. 蔵書数	549,739 冊 (前年度 546,976冊)
イ. 年間増加冊数	2,969 冊 (" 2,625冊)
ウ. 継続購入雑誌数	90 誌 (" 90誌)

エ. 蔵書統計(和洋・分類・資料種類別)

(単位:冊数)

和 書	前年度	増加冊数	除籍冊数	蔵書冊数
0 総記	19,838	46		19,884
1 哲学	9,372	77		9,449
2 歴史	14,663	52		14,715
3 社会科学	28,682	244		28,926
37 教育	78,068	741		78,809
4 自然科学	7,942	85		8,027
5 工学	2,295	20		2,315
6 産業	2,628	6		2,634
7 芸術	2,383	21		2,404
8 語学	2,850	28		2,878
9 文学	3,606	23		3,629
年報等逐次刊行物	4,612	0		4,612
文部省移管図書	8,700	0		8,700
K 教科書	94,467	83		94,550
教科書検定関係資料	10,099	587		10,686
Z 製本雑誌等	19,160	0		19,160
C 漢籍	19,810	0		19,810
S マイクロフィルム	5,100	0		5,100
SF マイクロフィッシュ	27,207	0		27,207
A 地方教育資料	44,065	162		44,227
P 大学紀要	55,424	301	206	55,519
U CD	122	0		122
V ビデオテープ	15	0		15
Y 戦後教育改革史料	35	0		35
戦後教育資料	4,646	0		4,646
SS・SSF近現代教育史資料	759	0		759
文教協会資料	575	0		575
貴 貴重図書	4	0		4
合 計	467,127	2,476		469,397

洋 書	前年度	増加冊数	蔵書冊数
0 総記 ※1	1,728	0	1,728
1 哲学 ※1	2,880	0	2,880
2 宗教 ※1	1,186	0	1,186
3 社会科学 ※1	5,745	0	5,745
37 教育 ※1	22,124	0	22,124
4 語学 ※1	1,024	0	1,024
5 自然科学 ※1	3,375	0	3,375
6 応用科学 ※1	892	0	892
7 芸術 ※1	195	0	195
8 文学 ※1	238	0	238
9 歴史 ※1	2,581	0	2,581
年報等逐次刊行物	86	0	86
文部省移管図書	5,568	0	5,568
K 教科書	10,094	0	10,094
Z 製本雑誌等	6,266	0	6,266
F 外国教育資料等	12,796	0	12,796
S マイクロフィルム	537	0	537
U CD	3	0	3
KK 別置教材	22	0	22
NDC分類(平成20年度～)	2,509	493	3,002
合 計	79,849	493	80,342

※1 DDC分類による。洋書は平成20年度受入分からNDC分類に切り替え

オ. 教育研究論文索引・登録データ件数

276,325 件